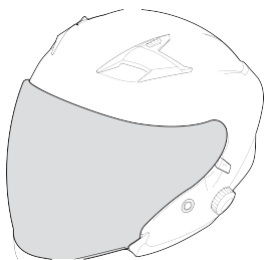


SENA



OUTSTAR

Bukósisak és beépített Bluetooth®

**HASZNÁLATI
ÚTMUTATÓ**

1.0.0

Játsza le kedvenc zenéit, beszélgessen intercommon a haverokkal, hallgassa az utasításokat a GPS-től és még sok minden mást, mindezt az OUTSTAR Bluetooth® Open-Face sisakján keresztül. A beépített Bluetooth®, a HD Intercom révén a technológia ilyen felszabadító.



Bluetooth® 3.0



800 méter (880 yards)



Kétszemélyes Intercom



Jog Dial



FM Rádió



Firmware Frissítés

1. Frissítse a terméket ingyen a legújabb technológiával, hogy teljes mértékben élvezhesse a termék beépített új fejlett funkcióit. Látogasson el a sena.com oldalra a termék frissítésének módjáról.

2. A felhasználók követhetik a Senát a Facebookon, a YouTube-on, a Twitteren és az Instagram-on, hogy a legfrissebb információkat kapják a termékekről, hasznos tippeket és a Sena termékekkel kapcsolatos összes egyéb információt.

SENA



SENA Technologies, Inc.

sena.com

Customer Support: support.sena.com

TARTALOM

1. AZ OUTSTAR BLUETOOTH BUKÓISISAKRÓL	7
1.1 Általános információ	7
1.2 Termék részletek	8
1.2.1 Bluetooth Rendszer Gombok	9
1.2.2 Levehető belső alkatrészek	9
1.3 Csomag tartalma	10
1.4 A bukósisak viselete	10
1.4.1 Bukósisak felvétele	10
1.4.2 Bukósisak levétele	11
1.4.3 Plexi eltávolítása	12
1.4.4 Plexi felszerelése	13
1.4.5 Arcpárnák eltávolítása	14
1.4.6 Arcpárnák beszerelése	15
1.4.7 Belső párna eltávolítása	16
1.4.8 Belső párba beszerelése	17
1.4.9 Beépített napszemüveg eltávolítása	18
1.4.10 Beépített napszemüveg beszerelése	19
1.5 Motorozás előtti bukósisak ellenőrzés	20
1.5.1 Bukósisak külsejének ellenőrzése	20
1.5.2 Állsúly ellenőrzése	20
2. KEZDÉS: BLUETOOTH RENDSZER	21
2.1 Be-és kikapcsolás	21
2.2 Töltés	21
2.3 Akkumulátor töltöttségi szint ellenőrzése	22

2.4	Hang beállítása	22
2.5	Sena Software letöltése	23
2.5.1	Sena Device Manager	23
3.	A BLUETOOTH RENDSZER PÁROSÍTÁSA MÁS BLUETOOTH ESZKÖZZEL	23
3.1	Mobil telefontal való csatlakoztatás	24
3.1.1	Az OUTSTAR kezdeti párosítása	24
3.1.2	Párosítás amikor az OUTSTAR ki van kapcsolva	24
3.2	Második mobiltelefon párosítása	25
4.	MOBILTELEFON HASZNÁLATA	25
4.1	Hívás indítása és fogadása	25
4.2	Gyorstár csázás	26
4.2.1	Gyorstár csázási beállítások hozzárendelése	26
4.2.2	Előre beállított gyors tárcsázás használata	26
5.	BLUETOOTH INTERCOM	27
5.1	Intercom Párosítás	27
6.	STEREO MUSIC	29

6.1	Zenelejátszás Bluetooth eszközzel	29
7.	AZ FM RADIO HASZNÁLATA	29
7.1	FM Radio használat	29
8.	ÁLTALÁNOS BEÁLLÍTÁSOK	30
<hr/>		
8.1	Funkció prioritás	30
8.2	Konfigurációs Menü	30
8.2.1	Gyorstárcsázási beállítások hozzárendelése	31
8.2.2	VOX Phone (Alapértelmezés: Engedélyezés)	31
8.2.3	Voice Prompt (Alapértelmezés: Engedélyezés)	31
8.2.4	Összes párosítás törlése	32
8.3	Firmware frissítések	32
9.	HIBAELHÁRÍTÁS	32
<hr/>		
9.1	Hiba visszaállítása	32
9.2	Gyári alaphelyzetbeállítás	32
10.	KARBANTARTÁS ÉS TISZTÍTÁS	33
<hr/>		
10.1	Külső héj	33
10.2	Belső bélés	33

10.3 Bukósisak tárolása **33**

GYORS HIVATKOZÁS **34**

Az OUTSTAR Bluetooth bukósisakról

1.1 Általános információ

Ez a termék egy motoros sisak.

Ne használja más célra, mint motorozásra. Ha bármi másra használja a sisakot, előfordulhat, hogy baleset esetén nem nyújt elegendő védelmet.

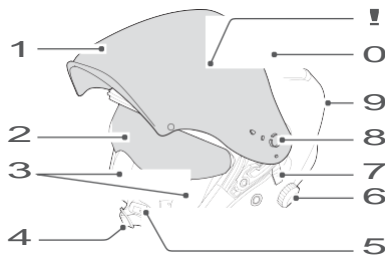
Egyetlen sisak sem védheti meg viselőjét az összes lehetséges ütközéstől és balesettől.

A maximális védelem érdekében a sisaknak megfelelően illeszkednie kell a fejéhez, és rögzítő hevederét biztonságosan az áll alatt kell bekapcsolni. A rögzítő rendszer kényelmesen, de szilárdan beállított állapotában a sisaknak biztosítani kell a perifériás látást. Ha a sisak túl nagy, akkor mozoghat a fején motorozás közben. Ha a sisakot eltávolíthatjuk hátulról felfelé és előre, akkor nem megfelelően van rögzítve.

Ennek következtében a sisak akadályozhatja látását motorozás közben, vagy baleset közben leeshet, személyi sérülést vagy halált okozva. A sisak megfelelő rögzítésével és viselésével kapcsolatos további részletekért lásd az 1.4. Fejezetet: „A sisak viselése”.

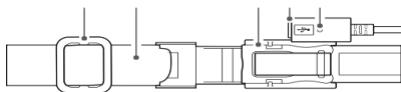
A sisak felhasználói útmutatójának tartalma előzetes értesítés nélkül megváltoztatható. Ábrája eltérhet a tényleges terméktől. A Felhasználói kézikönyv szerzői jogai a Sena Technologies, Inc. tulajdonába tartoznak. A Felhasználói kézikönyv engedély nélküli sokszorosítása vagy másolása szigorúan tilos.

1.2 Termék leírás



No.	Név
1	Plexi
2	Napellenző
3	Hangszóró
4	Állszíj
5	Mikrofon
6	Jog Dial

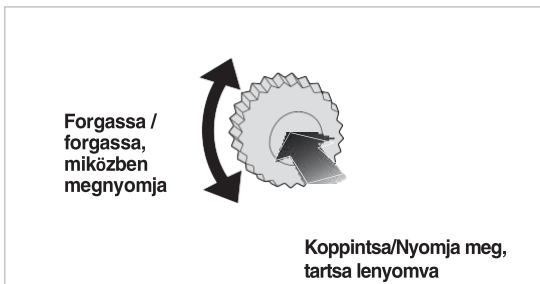
No.	Név
7	Napellenző beállító kar
8	Shield Ratchet
9	Hátsó szellező
10	Héj
!	Felső szellőző



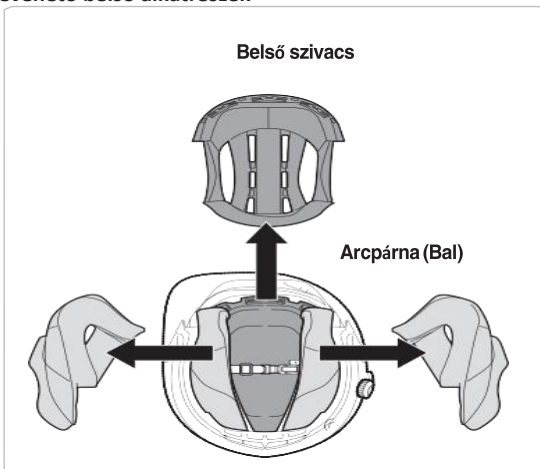
No.	Név
1	Strap Adjuster
2	Állszíj
3	Egygombos konzol

No.	Név
4	DC töltő és Firmware frissítési port
5	LED kijelző

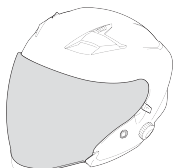
1.2.1 Bluetooth Rendszer gomb



Levehető belső alkatrészek



1.3 Csomag tartalma



Bukósisak



Sisak tok



USB táp- és
adatkábel



Matricák
(4)



Mikrofon
szivacsok
(2)

1.4 Bukósisak viselete

1.4.1 Bukósisak felvétele

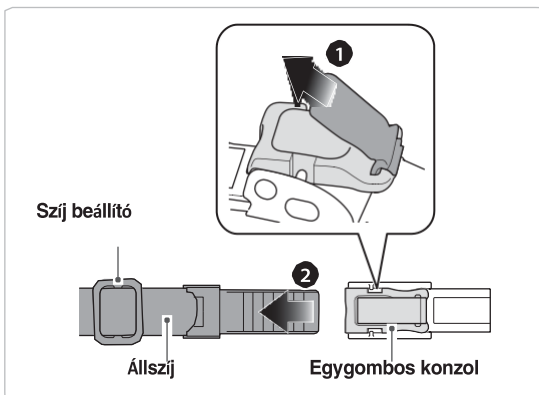
1. A rögzítő rendszer segítségével oldja ki az állpántot.
2. Nyissa ki a sisak nyílását a kezével, és csúsztassa a fejét a sisakba.
3. A lehető leghamarábban rögzítse az állszíjat anélkül, hogy fájdalmat okozna.

1.4.2 Bukósisak levétele

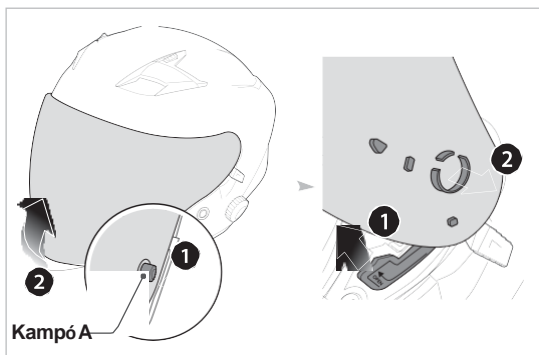
1. A rögzítő rendszer segítségével oldja ki az állpántot.
2. Óvatosan húzza kifelé a párnázott állszíjat, és csúsztassa le a sisakot a fejről.

Megjegyzés: Az állszíj bekapcsolása a sisak eltávolítása után segít elkerülni a karcolódást.

Gyorskioldó rendszer

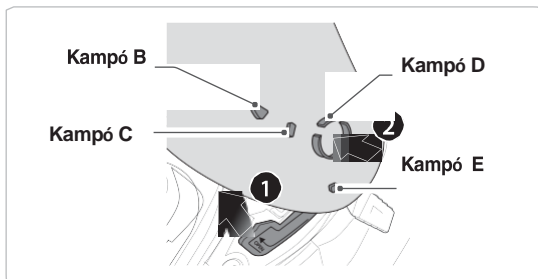


1.4.3 A plexi eltávolítása



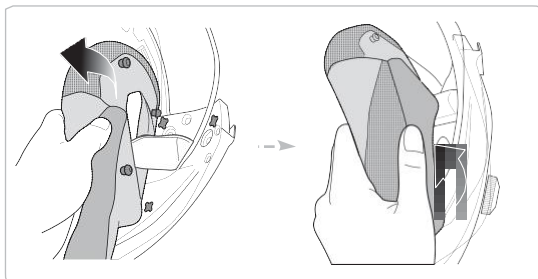
1. Kapcsolja ki a plexi bal oldalát, hogy leváljon az A kampóról, és nyissa ki a plexit teljesen nyitott helyzetbe.
2. Húzza kifelé a plexit, miközben felfelé nyomja a pajzshoz tartozó kart.
3. Ismételje meg a 2. lépést a másik oldalon.

1.4.4 Plexi felszerelése



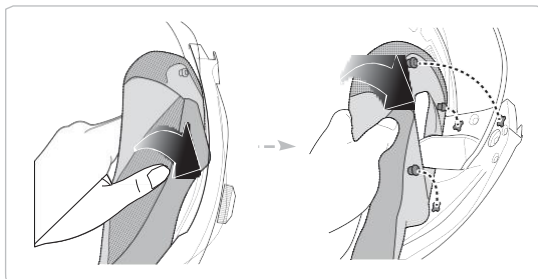
1. Igazítsa a B, a C, a D, a D és az E kampót az akasztópáncshoz, a fenti ábra szerint.
2. Helyezze a B-E kampókat az akasztókapocsba, miközben felfelé nyomja a kart.
3. Engedje el a kart, hogy rögzítse a plexit a helyén.
4. Ismételje meg a folyamatot a másik oldalon.

1.4.5 Az arcpárnák eltávolítása



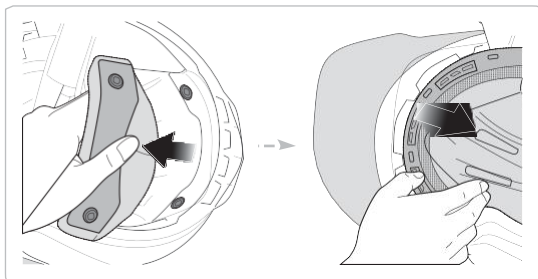
1. Oldja ki a sisakról az arcpárna három rögzítőelemét.
2. Felfelé húzva távolítsa el az arcpárnát.
3. Ismétlje meg a folyamatot a másik oldalon.

1.4.6 Az arcpárnák beszerelése



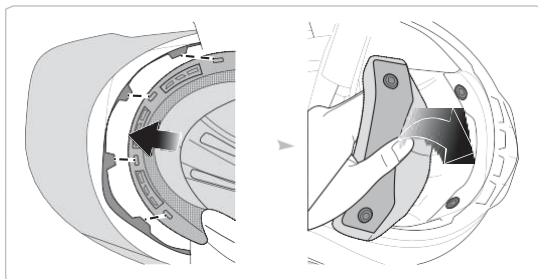
1. Fűzze át az állszíjat az arcpárnán található lyukon, és helyezze be az arcpárna műanyag lemezét a héj és az EPS közötti részbe.
2. Rögzítse a helyére az arcpárna három rögzítőelemét.
3. Ismételje meg a folyamatot a másik oldalon.

1.4.7 Belső szivacs eltávolítása



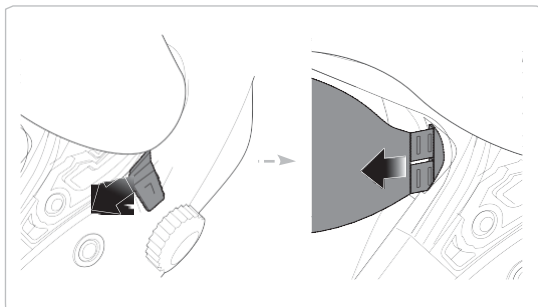
1. Oldja ki a belső párna két hátsó gombját.
2. Emelje felfelé a párnát, és helyezze ujjait az elülső rész műanyag lemeze alá. Ezután távolítsa el a lemezt úgy, hogy elhúzza a sisak elejétől.

1.4.8 Belső párna behelyezése



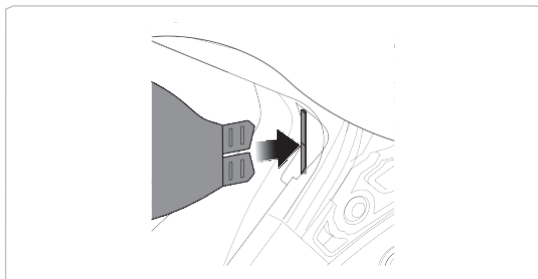
1. Igazítsa és helyezze a műanyag lemezt az elülső rész négy hüvelyére.
2. Helyezze be a belső párna két hátsó gombját a helyére.

1.4.9 A napellenző eltávolítása



1. Csúsztassa a napellenző kart a fenti ábrán látható irányba a napellenző leeresztéséhez.
2. Húzza a plexi egyik oldalát a fenti ábrán látható irányba.
3. Ismételje meg a 2. lépést a másik oldalon.

1.4.10 Napellenző beszerelése



1. Helyezze a napellenző fület a nyílásába, amíg kattanást nem hall.
2. Ismételje meg a folyamatot a másik oldalon.

1.5 A bukósisak ellenőrzése motorozása előtt

1.5.1 Külső rész ellenőrzése

Rendszeresen ellenőrizze a sisakot, hogy nincs-e rajta sérülés. A kicsi, felületes karcolások nem rontják a sisak védő tulajdonságait. Súlyosabb károk (repedések, horpadás, hámló és repedező festékek stb.) esetén a sisakot már nem szabad használni.

1.5.2 Állszíj ellenőrzése

1. Győződjön meg arról, hogy az állszíj megfelelően van az áll alatt rögzítve.
2. Az állszíj feszességének teszteléséhez csúsztassa mutatóujját az állszíj alá és húzza meg. Ha az állszíj laza az áll alatt, akkor meg kell húzni. Ha az állszíj meglazul, amikor meghúzza, a sisak nincs megfelelően felvéve. Húzza ki teljesen az állszíjat, és próbálja meg újra rögzíteni, majd ismétlje meg a tesztet.
3. Ha nem tudja rögzíteni az állszíjat úgy, hogy megfelelően illeszkedjen az állához, ellenőrizze, hogy a sisakja még mindig megfelelő-e az Ön számára.

Megjegyzés: Ismétlje meg a tesztet minden egyes beállítás után.

▲ FIGYELMEZTETÉS: Soha ne motorozzon rögzítetlen vagy helytelenül beállított állszíjjal. Az állszíjnak megfelelően illeszkednie kell, és meghúzáskor nem szabad meglazulnia. A rögzítőelem nincs megfelelően lecsukva, ha az állszíj meglazul, amikor meghúzza.

2. KEZDÉS: BLUETOOTH RENDSZER

2.1 Bekapcsolás és Kikapcsolás

•Bekapcsolás

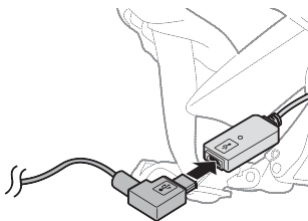
Forgassa el, miközben a Jog Dial tárcsát 1 másodpercig az óramutató járásával megegyező irányban nyomja.

•Kikapcsolni

Tartsa lenyomva a Jog Dial tárcsát 5 másodpercig.

2.2 Töltés

A Bluetooth rendszert számos szokásos módszerrel lehet tölteni a mellékelt USB táp- és adatkábelen keresztül: az OUTSTAR csak 5 V bemenetű, USB-vel töltött eszközökkel kompatibilis.



A töltési módtól függően a Bluetooth-rendszer kb. 3 óra alatt teljesen feltöltődik.

Megjegyzés:

- Töltés közben ne felejtse el levenni a sisakot. A Bluetooth rendszer automatikusan kikapcsol töltés közben.
- Bármely harmadik féltől származó USB-töltő használható a Sena termékekkel, ha a töltőt az FCC, CE, IC vagy más, a Sena által elfogadott, helyben jóváhagyott cégek jóváhagyják.

2.3 Akkumulátor töltöttségi szint ellenőrzése

Amikor a headset be van kapcsolva, a piros LED gyorsan villog, jelezve az akkumulátor töltöttségi szintjét.

4 villanás = magas, 70 ~ 100%

3 villanás = közepes, 30 ~ 70%

2villanás = alacsony, 0 ~ 30%

2.4 Hangbeállítás

A Jog Dial tárcsa elforgatásával növelheti vagy csökkentheti a hangerőt. A hangerőt minden audioforráshoz (azaz telefonhoz, kaputelefonhoz) külön-külön kell beállítani és fenntartani, még akkor is, ha a Bluetooth rendszert újraindítják.

- Hangerő fel / le

Forgassa el a Jog tárcsát az óramutató járásával megegyező vagy az óramutató járásával ellentétes irányba.

2.5 Letölthető Sena Software

2.5.1 Sena Device Manager

A **Sena Device Manager** lehetővé teszi a firmware frissítését és a beállítások konfigurálását közvetlenül a számítógépről vagy az Apple számítógépről. A **Sena Device Manager** letöltésével kapcsolatos további információkért keresse fel a **sena.com** oldalt.

3. A BLUETOOTH RENDSZER PÁROSÍTÁSA EGYÉB BLUETOOTH ESZKÖZÖKKEL

Mielőtt először használná a Bluetooth rendszert más Bluetooth-eszközökkel, azokat „párosítani” kell. Ez lehetővé teszi számukra, hogy felismerjék és kommunikáljanak egymással, amikor a hatótávolságon belül vannak. A Bluetooth rendszer több Bluetooth eszközzel is összekapcsolható, mint például mobiltelefon, MP3 lejátszó, GPS vagy Sena SR10 kétirányú rádióadapter mobiltelefon-párosítással, második mobiltelefon-párosítással. A Bluetooth rendszer párosítható egy másik Sena fülhallgatóval vagy Bluetooth rendszerrel is.

3.1 Mobiltelefonnal történő csatlakoztatás

Kétféleképpen lehet párosítani a telefont.

3.1.1 Az OUTSTAR párosítása kezdetben

A Bluetooth rendszer automatikusan belép a telefon párosítási módjába, amikor először bekapcsolja a Bluetooth rendszert, vagy a következő esetekben:

- Újraindítás a gyári visszaállítás funkció végrehajtása után; vagy
- Újraindítás az összes párosítás törlése után funkció.

1. Forgassa el, miközben nyomja a Jog Dial tárcsát 1 másodpercig az óramutató járásával megegyező irányban. Hangüzenetet hall, „Telefon párosítás”.

2. Válassza ki az OUTSTAR elemet a mobiltelefonon észlelt eszközök listájáról. Írja be a 0000 kódot a PIN-kódhoz.

Egyes mobiltelefonok nem kérhetik a PIN-kódot.

Megjegyzés:

- A telefon párosítási módja 3 percig tart.
- A telefon párosításának törléséhez érintse meg a Jog Dial tárcsát.

3.1.1 Párosítás amikor az OUTSTAR ki van kapcsolva

1. Forgassa el, miközben lenyomja a Jog Dial tárcsát az óramutató járásával megegyező irányba 5 másodpercig, amikor a Bluetooth rendszert kikapcsolják. Hangüzenetet hall, „Konfigurációs menü”.

2. Forgassa el a Jog Dial tárcsát, amíg meg nem hallja a „Telefon párosítás” hangüzenetet. Keressen Bluetooth-eszközöket a mobiltelefonján.

3. Válassza ki az OUTSTAR elemet a mobiltelefonon észlelt eszközök listájáról. Írja be a 0000 kódot a PIN-kódhoz. Előfordulhat, hogy egyes mobiltelefonok nem kérik a PIN-kódot.

3.2 Második mobiltelefon párosítás

Párosítás további mobiltelefonokkal, GPS-sel, MP3-lejátszókkal vagy a Sena SR10 kétirányú rádióadapterrel.

1. Forgassa el, miközben a Jog Dial tárcsát az óramutató járásával megegyező irányba nyomja 5 másodpercig, amikor a Bluetooth rendszer ki van kapcsolva.

Hangüzenetet hall, „Konfigurációs menü”.

2. Forgassa el a Jog Dial tárcsát, amíg meg nem hallja a „második mobiltelefon párosítás” hangüzenetet. Keressen Bluetooth-eszközöket a mobiltelefonján.

3. Válassza ki az OUTSTAR elemet a mobiltelefonon észlelt eszközök listájáról. Írja be a 0000 kódot a PIN-kódhoz. Előfordulhat, hogy egyes mobiltelefonok nem kérik a PIN-kódot.

4. MOBILTELEFON HASZNÁLAT

4.1 Hívás indítás és fogadás

- Hívás fogadása / befejezése

Érintse meg a Jog Dial tárcsát.

- Hívás elutasítása

Tartsa lenyomva a Jog Dial tárcsát 1 másodpercig.

- Hívás kezdeményezése hanghívóval

Forgassa el, miközben a Jog Dial tárcsát nyomja az óramutató járásával megegyező irányba.

4.2 Gyorshívás

4.2.1 Gyorstárcsázási beállítások hozzárendelése

Gyorstárcsázási beállítások hozzárendelése

A gyorstárcsázás használata előtt ki kell jelölnie a gyorstárcsázási számokat. A gyorstárcsázási beállítások a beállítások menüben rendelhetők hozzá.

4.2.2 Gyorstárcsázási beállítások használata

1. Forgassa el, miközben a Jog Dial tárcsát nyomja az óramutató járásával ellentétes irányba.
2. A menük közötti navigáláshoz forgassa el a Jog Dial tárcsát. Az egyes menüpontokhoz hangutasításokat fog hallani.
3. Érintse meg a Jog Dial tárcsát, hogy kiválasszon egy hangmenüt az alábbiak közül:

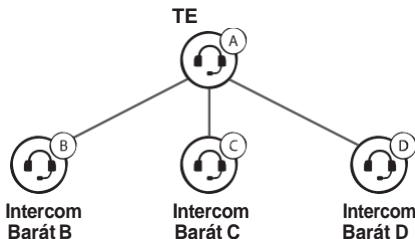
- | | |
|--------------------------------|----------------------|
| (1) Utolsó szám újratárcsázása | (4) Gyorstárcsázás 3 |
| (2) Gyorstárcsázás 1 | (5) Mégse |
| (3) Gyorstárcsázás 2 | |

4. Az utoljára hívott szám újrahívásához érintse meg a Jog Dial tárcsát, amikor meghallja az „Utolsó szám újratárcsázása” hangüzenetet.
5. Az egyik gyorstárcsázás hívásához érintse meg a Jog Dial tárcsát, amikor meghallja a „Speed Dial (#)” hangutasítást.
6. Ha azonnal ki akar lépni a gyorstárcsázásból, forgassa el a Jog dial tárcsát, amíg nem hallja a „Mégse” hangutasítást, majd érintse meg a Jog dial tárcsát.

5. BLUETOOTH INTERCOM

5.1 Intercom Párosítás

Legfeljebb három személy párosítható a sisakkal a Bluetooth intercom beszélgetésekhez.



1. Forgassa el, miközben a Jog Dial tárcsát az óramutató járásával megegyező irányba nyomja 5 másodpercig, amikor a két sisak (A és B) ki van kapcsolva. Hangüzenetet hall, „Konfigurációs menü”.
2. Forgassa a Jog Dial tárcsát, amíg hangutasítást nem hall, „Intercom párosítás”.
3. Egyszerűen érintse meg az A vagy B sisak bármelyikének Jog Dial tárcsáját, és várja meg, amíg az intercom kapcsolat automatikusan létrejön.
4. Ismétlje meg az 1. és a 2. lépést az Intercom Friends C & D párosításához.
5. Az intercom párosítási sora „Last-Come, First-Served”. Ha egy fülhallgatónak több párosított fülhallgatója van az intercom beszélgetésekhez, akkor az utolsó párosított headsetet állítja be az első intercom barátként. Az előző intercom-barát második intercom-barát, és harmadik intercom-barát lesz.



TE



**Intercom
Barát 1**



TE



**Intercom
Barát 1**



**Intercom
Barát 2**



TE



**Intercom
Barát 1**



**Intercom
Barát 2**



**Intercom
Barát 3**

6. STEREO MUSIC

6.1 Zenelejátszás Bluetooth eszközökkel

- Zene lejátszása vagy szüneteltetése
Tartsa lenyomva a Jog Dial tárcsát 1 másodpercig.
- Track előre / vissza
Forgassa el, miközben a Jog Dial tárcsát lenyomja az óramutató járásával megegyező vagy az óramutató járásával ellentétes irányba.

7. AZ FM RÁDIÓ HASZNÁLATA

7.1 FM Rádió használat

- Indítsa el vagy állítsa le az FM-rádiót
Tartsa nyomva a Jog Dial tárcsát 3 másodpercig.
- Váltson fel / le rádiócsatornát
Forgassa el, miközben a Jog Dial tárcsát lenyomja az óramutató járásával megegyező vagy az óramutató járásával ellentétes irányba.

8. ÁLTALÁNOS BEÁLLÍTÁSOK

8.1 Funkció prioritás

A Bluetooth rendszer a következő prioritási sorrendben működik:

(legmagasabb) Mobiltelefon Bluetooth Intercom FM rádió

(legalacsonyabb) Bluetooth stereo zene

Az alacsonyabb prioritású funkciót mindig megszakítja egy magasabb prioritású funkció.

8.2 Konfigurációs Menü

A Bluetooth rendszer konfigurációját az alábbiakban ismertetett hangmenü utasításokkal állíthatja be.

A Konfigurációs menübe való belépéshez forgassa el, miközben a Jog Dial tárcsát 5 másodpercig az óramutató járásával megegyező irányban nyomja le, amikor a Bluetooth rendszer ki van kapcsolva. Hangüzenetet hall, „Konfigurációs menü”.

Konfigurációs beállítás	Engedélyezés/letiltás, végrehajt
Telefon párosítás	Egyik sem
Második mobiltelefon-párosítás	Egyik sem
Intercom párosítás	Egyik sem
Gyorshívó	Végrehajt
VOX telefon	Engedélyezett/ nem támogatott
Hangutasítás	Engedélyezett/nem támogatott
Az összes párosítás törlése	Végrehajt
Gyári beállítások visszaállítása	Végrehajt
Kilépés a konfigurációból	Végrehajt

8.2.1 Gyorstárcsázás hozzárendelés

1. Ha telefonszámot szeretne tárcsázni, forgassa el a Jog Dial tárcát, amíg meg nem hallja a „Gyorstárcsázás” hangutasítást.

2. Érintse meg a Jog Dial tárcsát, és hangutasítást hall, „Gyorshívó egy” és „Telefon csatlakoztatva”.

- Forgassa el a Jog dial tárcsát a három gyorshívó szám egyikének kiválasztásához a „Gyorstárcsázás (#)” hangutasítás hallatán.

3. Hívjon egy hozzárendelni kívánt telefonszámot, és hangüzenetet hall, „Gyorstárcsázás mentése (#)”.

A telefonszám automatikusan hozzá van rendelve a kiválasztott gyorstárcsázási számhoz. Ezután a telefonhívást azonnal befejezi.

4. A menüből való kilépéshez forgassa a Jog Dial tárcsát az óramutató járásával megegyező vagy az óramutató járásával ellentétes irányba, amíg meg nem hallja a „Mégse” hangutasítást, majd a megerősítéshez érintse meg a Jog Dial tárcsát. Ezután hangüzenetet hall a „Mégse” felirattal

8.2.2 vOXPhone (Default: Enable)

Ha ez a funkció engedélyezve van, akkor a bejövő hívásokra hanggal válaszolhat. Amikor bejövő hívás csengőhangját hallja, akkor válaszolhat a telefonra úgy, hogy hangosan kimond egy szót, például „Hello”, vagy levegőt fúj a mikrofonba.

Ha az intercom csatlakozik, a VOX Phone ideiglenesen le van tiltva. Ha ez a funkció le van tiltva, akkor meg kell érintenie a Jog Dial tárcsát a bejövő hívás fogadásához.

8.2.3 Hangutasítás (alapértelmezett: engedélyezés)

A hangutasításokat letilthatja a konfigurációs beállításokkal, de a következő hangutasítások mindig be vannak kapcsolva.

- Hangutasítások a konfiguráció beállítás menüjéhez

- Hangutasítások a gyári visszaállításhoz

- Hangutasítások a gyorstárcsázáshoz

- Hangutasítások az FM rádió funkciókhoz

8.2.4 Összes párosítás törlése

Az összes Bluetooth-párosítási információ törléséhez forgassa el a Jog Dial tárcsát, amíg meg nem hallja a „Minden párosítás törlése” hangutasítást, majd a megerősítéshez érintse meg a Jog Dial tárcsát.

8.3 Firmware Frissítések

A Bluetooth rendszer támogatja a firmware frissítéseket. A firmware-t a Sena Device Manager segítségével frissítheti. Kérjük, keresse fel a Sena Bluetooth webhelyét a sena.com címen a legújabb szoftverletöltések ellenőrzéséhez.

9. HIBAELHÁRÍTÁS

9.1 Hiba visszaállítás

Ha a Bluetooth rendszer nem működik megfelelően, akkor könnyen visszaállíthatja az egységet. Amikor az USB töltő- és adatkábel áramellátást csatlakoztat a rendszerhez, a rendszer automatikusan kikapcsol, és hibaállapot lép fel.

9.2 Gyári visszaállítás

Ha vissza szeretné állítani a fülhallgató gyári alapértelmezett beállításait, használja a konfigurációs menü Gyári visszaállítás parancsát. A fülhallgató automatikusan visszaállítja az alapértelmezett beállításokat és kikapcsol.

10. KARBANTARTÁS ÉS TISZTÍTÁS

10.1 Külső héj

Puha ruhával és kevés vízzel távolítsa el a bogarakat a külsejéről.

Megjegyzés: Soha ne használjon benzint, dízel üzemanyagot, hígítót vagy oldószert a sisak tisztításához. Ezek az anyagok súlyos károkat okozhatnak a sisakban, annak ellenére, hogy az ebből eredő sérülés nem látható. A sisak teljes biztonsági funkciója ekkor már nem garantálható.

10.2 Belső bélés

A sisak belső bélése teljesen kivehető. Kézzel mosható enyhe szappannal, maximum 30 ° C hőmérsékleten. Hagyja a bélést szobahőmérsékleten megszáradni.

10.3 A bukósisak tárolása

A sisakot száraz, sötét, jól szellőző helyen tárolja, gyermekek és állatok elől elzárva. A sisakot mindig úgy helyezze el, hogy ne essen a padlóra. Az ilyen módon bekövetkezett károokra a garancia nem vonatkozik.

GYORS REFERENCIA

Típus	Használat	Gombparancs
Alapfunkció	Bekapcsolás	Forgassa el, miközben a Jog Dial tárcsát 1 másodpercig az óramutató járásával megegyező irányban lenyomja
	Kikapcsolás	Tartsa lenyomva a Jog Dial tárcsát 5 másodpercig
	Hangbeállítás	Forgassa el a Jog Dial tárcsát
Mobiltelefon	Answer & end phone call	Érintse meg a Jog Dial tárcsát
	Hang tárcsázás	Forgassa el, miközben a Jog Dial tárcsát nyomja az óramutató járásával megegyező irányba
	Gyorstárcsázás	Forgassa el, miközben a Jog Dial tárcsát nyomja az óramutató járásával ellentétes irányba
	A bejövő hívás elutasítása	Tartsa lenyomva a Jog Dial tárcsát 1 másodpercig
Intercom	Indítás/befejezés Intercom	Érintse meg a Jog Dial tárcsát
Zene	Play/Pause	Tartsa lenyomva a Jog Dial tárcsát 1 másodpercig
	Track előre/vissza	Forgassa el, miközben a Jog Dial tárcsát nyomja az óramutató járásával megegyező/ellentétes irányba

FM Rádió	FM rádió be/ ki	Tartsa lenyomva a Jog Dial tárcsát 3 másodpercig
	Fel/Le keresés	Forgassa el, miközben a Jog Dial tárcsát lenyomja az óramutató járásával megegyező/ellentétes irányba
Konfigurációs menü		<ol style="list-style-type: none"> 1. 1. Kapcsolja ki a Bluetooth rendszert 2. 2. Forgassa el, miközben a Jog Dial tárcsát 5 másodpercig az óramutató járásával megegyező irányban lenyomja