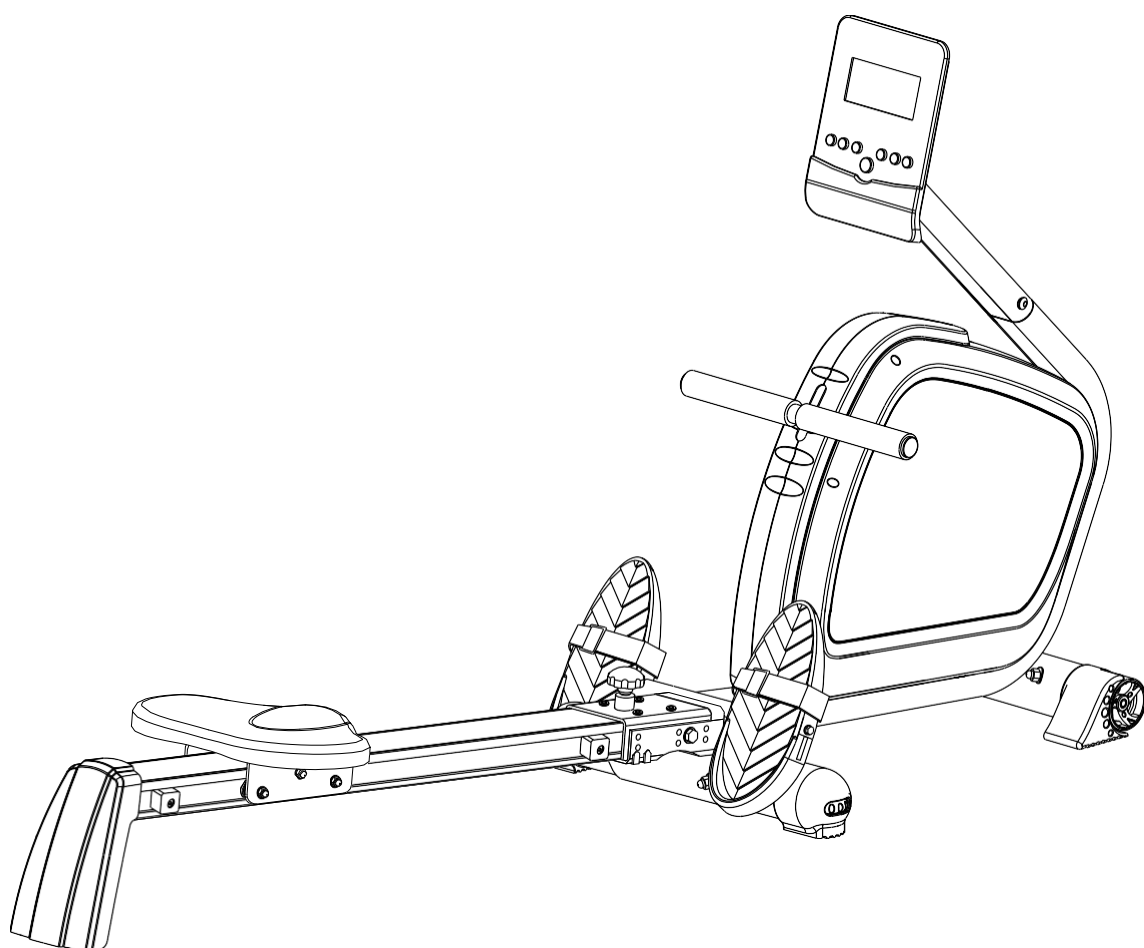




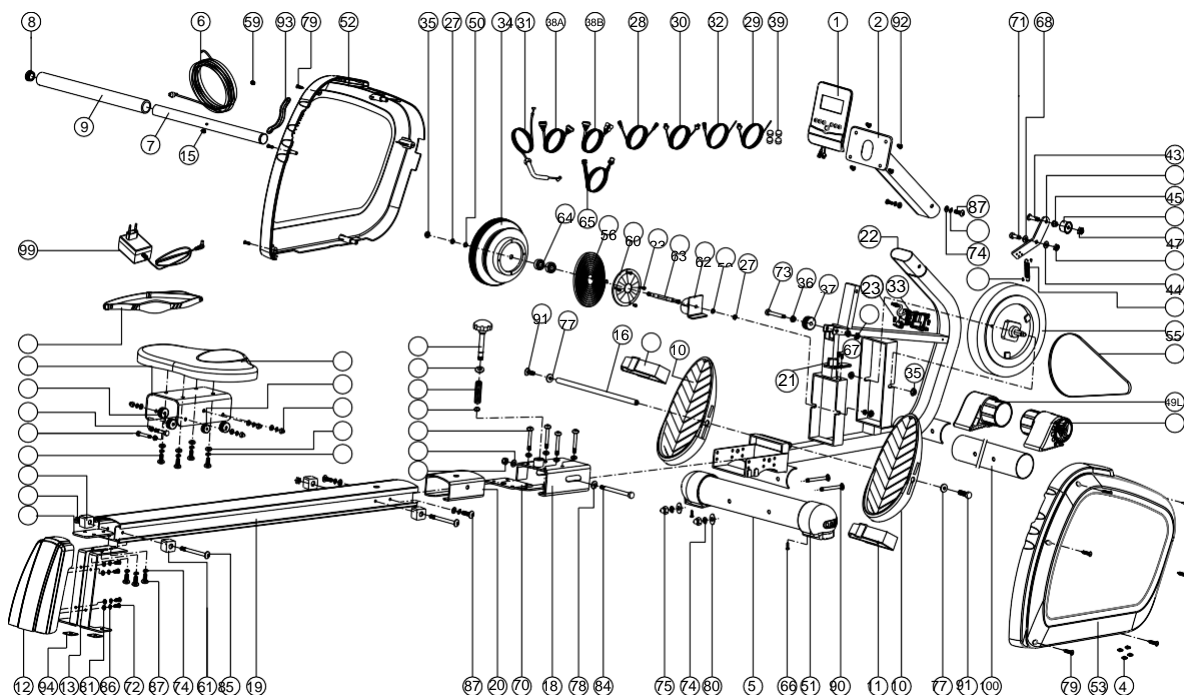
HASZNÁLATI ÚTMUTATÓ – HU
IN 8722 Evezőpad inSPORTline RW60



Tartalomjegyzék

RAJZ.....	2
ALKATRÉSZLISTA.....	2
ÖSSZESZERELÉS.....	4
SM5810-64 SZÁMÍTÓGÉP.....	12
FUNKCIÓK.....	12
HASZNÁLAT.....	13
PROGRAMOK.....	13
GARANCIÁLIS FELTÉTELEK, REKLAMÁCIÓ.....	14

RAJZ



ALKATRÉSZLISTA

• Használt rövidítések:

D=pr

űmér

t=tlo

uőřka

L=dé

lka

ST=önvályó csavar

A méretek *mm*-ben vannak megadva

Megjelölés	Alkatrész neve	Darbszám
1	Számítógép	1
2	számítóép tartója	1
4	csapszeg	4
5	első távtartó	1
6	terheléshuzal D5*2000L	1
7	Markolat	1
8	markolat végzárója	2
9	szivacsmarkolat D23x4Tx400L	1
10	Pedál	2

11	feszítópánt	2
12	hátsó borítás	1
13	hátsó távtartó	1

15	tömítés D10.5*D7.5*9T	1
16	pedál tengelye	1
17	biztosító csapszeg	1
18	csúszóváz	1
19	sin	1
20	csúszóváz tartója	1
21	érezkelő tartója	1
22	fő váz	1
23	csavar ST4.2*15L	8
24	nyereg	1
25	nyeregtartó	1
26	csúszókerék	2
27	anya D9.5x5T(3/8"-26UNF)	3
28	összekötőkábel I	1
29	érezkelőkábel I	1
30	összekötőkábel II	1
31	feszítőhuzal	1
32	érezkelőkábel II	1
33	Indukciós érezkelő	1
34	felhúzó	1
35	gyűrűsanya 3/8"-26UNFx6.5T	4
36	kiegyenlítő betét D13.5*D10*9	2
37	csapágó	1
38A	összekötőkábel III	1
38B	érezkelőkábel III	1
39	mágnes	4
40	műanyag alátét D10*D24*0.4T	1
41	rugó D2.2*D14*65L	1
42	műanyag védő	2
43	Imbuszcsavar M10*35L	1
44	Vezetőgörgő	1
45	vezetőgörgő tartója	1
46	lendkerék	1
47	kiegyenlítő betét D20*D14*11.5	1
48	szíj 300 PJ5	1
49L	első távtartó végzárója – bal	1
49R	első távtartó végzárója – jobb	1
50	Sege alátét S-10(1T)	3

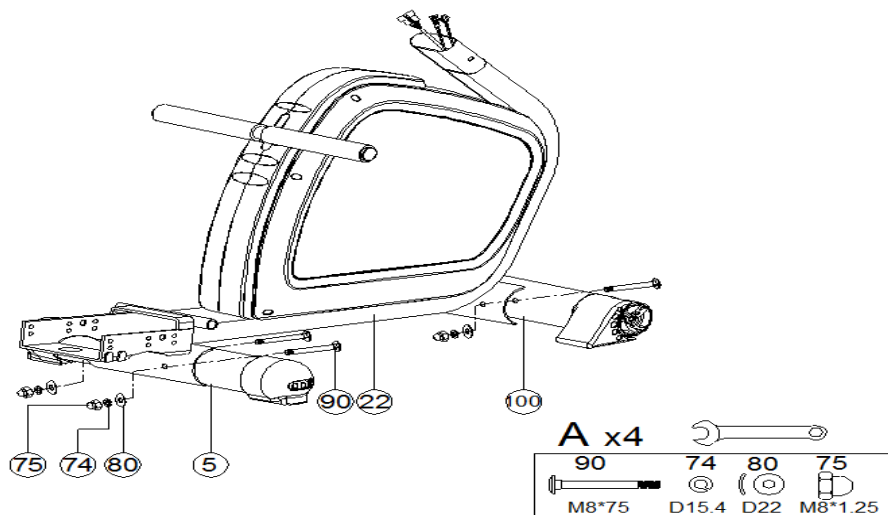
51	állítható kupak	2
52	fő váz borítása – bal	1
53	fő váz borítása – jobb	1
54	rugó D13*D1.2*85.5L	1
55	önzáró anya M10x1.5x10T	1
56	Spirálrugó 20*0.7T	1
57	önzáró alátét M8*1.25*8T	2
58	kiegyenlítő alátét D12*D8.2*12.6L	6
59	tömítés D11*7L	1
60	nyomólemez	1
61	ütköző D24*D8*22	4
62	övvisszahúzó tartója	1
63	lendkerék tengelye	1
64	csapágó #6000ZZ	2

65	Elektromos kábel	1
66	csavar ST4x1.41x10L	2
67	csavar M5*0.8*10L	2
68	lapos alátét D21*D8.5*1.5T	1
69	guruló kerék	4
70	erősítő lap	1
71	hatszögletű csavar M8*25	1
72	Csavar M6*1.0*20L	4
73	hatszögletű csavar M8*1.25*55.5L	1
74	rugós alátét D15.4*D8.2*2T	17
75	Kalapos anya M8*1.25*15L	6
76	lapos alátét D16xD8.5x1.2T	16
77	lapos alátét D25*D8.5x2.0T	2
78	lapos alátét D20*D11*2T	3
79	csavar ST4.2x1.4x20L	13
80	ívelt alátét D22*D8.5*1.5T	4
81	ívelt alátét D13*D6.5*1.0T	4
82	anyacsavarkulcs	2
83	Imbuszkulcs + keresztcsavarhúzó	1
84	hatszögletű csavar M10*1.5*150L	1
85	Imbuszcsavar M8*1.25*95L	2
86	rugós alátét D10.5*D6.1*1.3T	4
87	Imbuszcsavar M8x1.25x20L	11
88	Imbuszcsavar M8x1.25x75L	4

89	hatszögletű csavar M8x1.25x35L	6
90	menetes csavar M8x1.25x75L	2
91	hatszögletű csavar M8*1.25*20L	2
92	kersztescsavar M5*0.8*10L	4
93	huzal borítása	1
94	tömítőalátét	2
95	rögzítőlap	1
96	anya M8*P1.25*6T	2
97	mellkas öv	1
99	Adapter	1
100	első távtartó	1

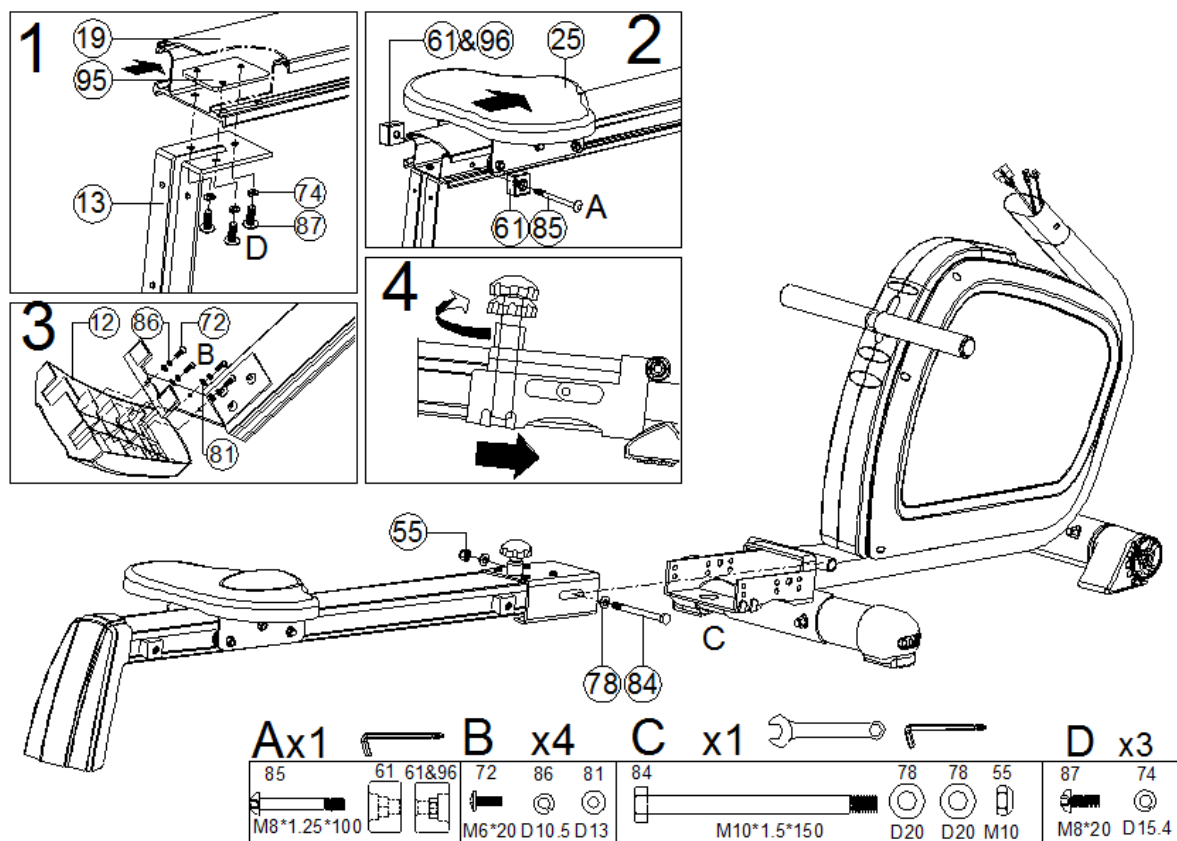
ÖSSZESZERELÉS

1 LÉPÉS



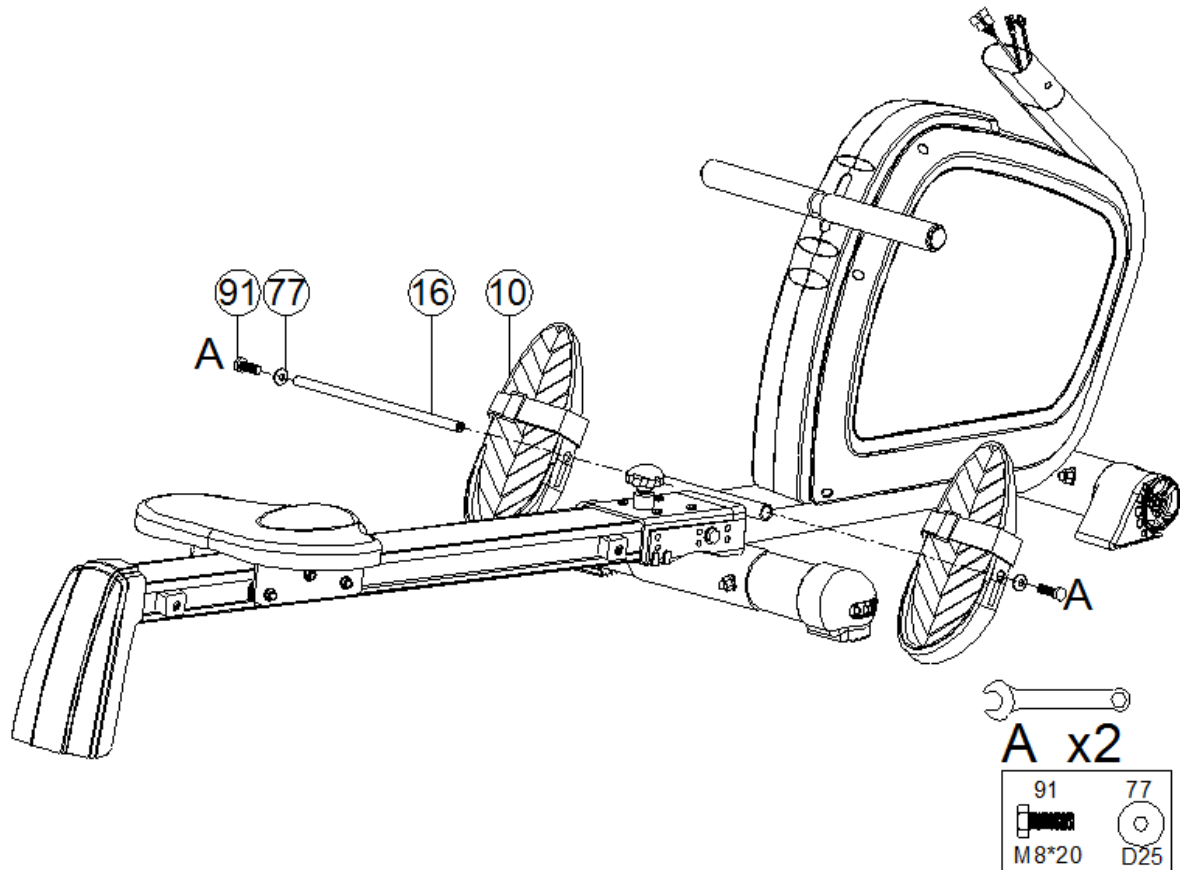
- Rögzítse a hátsó távtartót (5) a fő vázhoz (22) a menetes csavar (90), ívelt alátét (80), rugós alátét (74) és kalapos anya segítségével (75).
- Rögzítse az első távtartót (100) a fő vázhoz (22) a menetes csavar (90), ívelt alátét (80), rugós alátét (74) és kalapos anya segítségével (75).

2 LÉPÉS



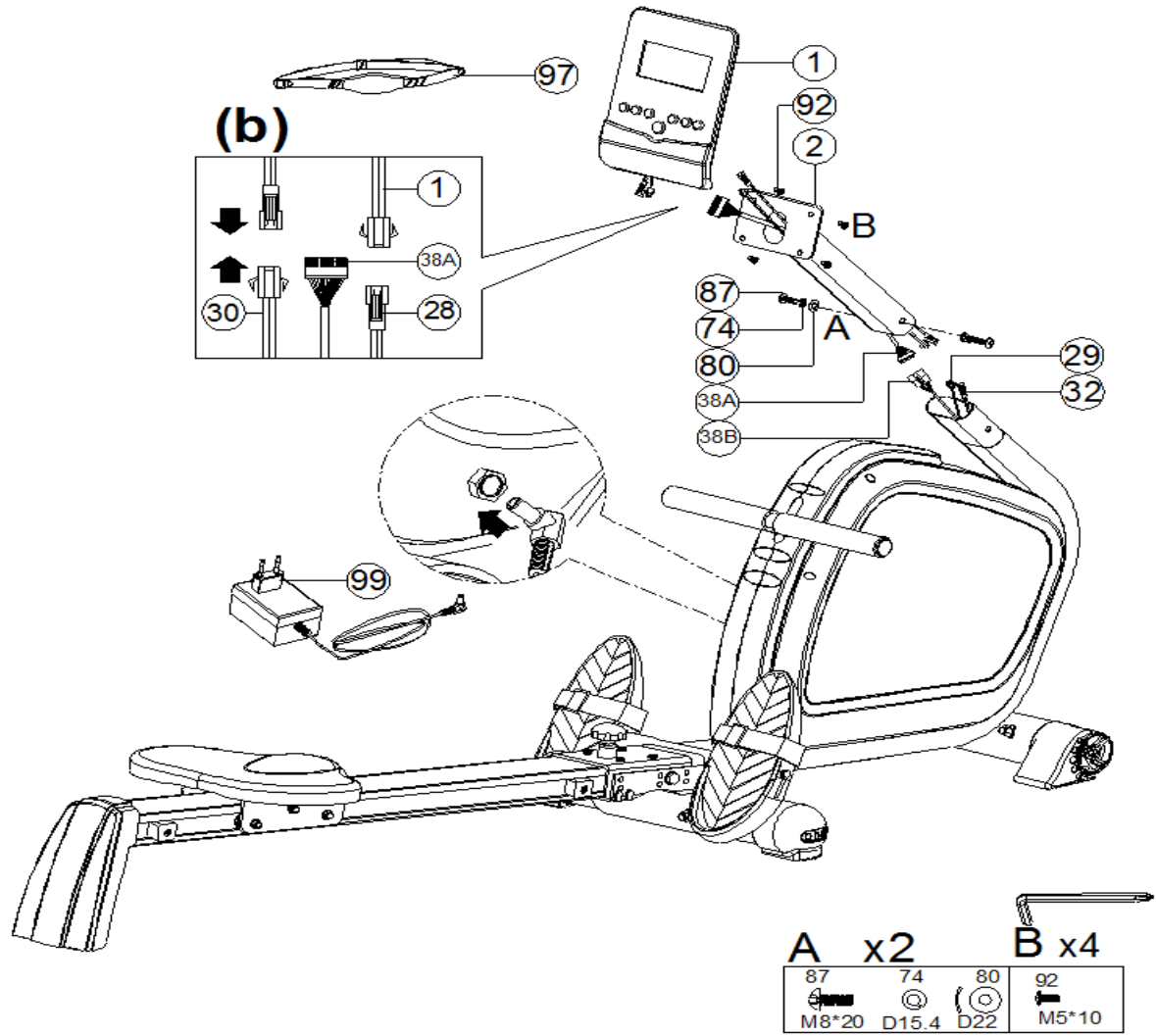
- Rögzítse a hátsó távtartót (13) a sínhez (19) rögzítő alaplap (95), rugós alátét (74) és imbuszcavar (87) (1 kép) segítségével.
- Rögzítse a sínhez (19) a nyeregtestet (25) imbuszcavar (85), ütköző (61) és anya (96) segítségével (2 kép).
- Rögzítse a hátsó távtartóhoz (13) a borítást (12) keresztcsavarok (72), rugós alátétek (86) és lapos alátétek (81) segítségével (3 kép).
- Rögzítse a síneket a fő vázhoz a hatszögletű csavar (84), lapos alátét (78) és önzáró anya (55) segítségével. Rögzítse a síneket a rögzítő csapszeggel (17) (4 kép).

3 LÉPÉS



Rögzítse a fő vázhoz a pedálokat (10) a tengely (16), lapos alátét (77) és hatszögletű csavar (91) segítségével.

4 LÉPÉS



- Kösse össze az összekötőkábelt III (38A) az érzékelő kábellel III (38B), majd ezután rögzítse a fő vázhoz a számítógép tartóját (2) imbuszcsonnyal (87), rugós alátét (74) és ívelt alátét (80) segítségével (A kép).
- Kösse össze az összekötőkábelt I (28), II összekötőkábelt (30) és a III összekötőkábelt (38A) a számítógépből kijövő kábellel (1) (b kép). Rögzítse a számítógépet (1) a tartóhoz (2) a keresztcsavarral (92) segítségével (B kép).

SM5810-64 SZÁMÍTÓGÉP



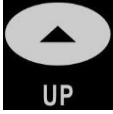


FUNKCIÓK




MUTATÓ	LEÍRÁS
SPM	<ul style="list-style-type: none"> • Tempó: egy perc alatti felvétel • Kijelölés mértéke: 0-999
	<ul style="list-style-type: none"> • Idő

Time/500m	<ul style="list-style-type: none"> • Kijelölés mértéke: 0:00-99:59 • Minden 6 másodpercben a számítógép az aktuális sebesség alapján kiszámolja az 500m távolsághoz szükséges időt.
METERS	<ul style="list-style-type: none"> • Távolság mérésének egysége 0-99999
CALORIES	<ul style="list-style-type: none"> • Edzés alatt elégetett kalóriamennyiség • Kijelölés mértéke: 0-9990
STROKES	<ul style="list-style-type: none"> • Megtett ütés • Kijelölés mértéke: 0-9990 • 6 másodpercenként a kijelző automatikusan átkapcsol STROKES/TOTAL STROKES között
TOTAL STROKES	<ul style="list-style-type: none"> • Összütések száma (az adapter lekapcsolása után az értékek kinullázódnak) • Kijelölés mértéke: 0-99999 • 6 másodpercenként a kijelző automatikusan átkapcsol STROKES/TOTAL STROKES között
WATT	<ul style="list-style-type: none"> • Teljesítmény • Kijelölés mértéke: 0/10-350
DISTANCE	<ul style="list-style-type: none"> • Megtett távolság

	<ul style="list-style-type: none"> • Kijelölés mértéke: 0-99900 m
PULSE	<ul style="list-style-type: none"> • Pulzusfrekvencia (egység: BPM / ütés/perc) • Kijelölés mértéke: 0/30-240
Temperature	<ul style="list-style-type: none"> • Szobahőmérséklet
Calendar	<ul style="list-style-type: none"> • Naptár: ÉV/HÓNAP/NAP
Clock	<ul style="list-style-type: none"> • Óra
MANUAL	<ul style="list-style-type: none"> • Manuális program
PROGRAM	<ul style="list-style-type: none"> • 12 beállított program
H.R.C	<ul style="list-style-type: none"> • Pulzus ellenőrzése program (a program elindítása előtt a felhasználónak be kell állítania az életkorát)
RACE	<ul style="list-style-type: none"> • Verseny a számítógéppel
USER	<ul style="list-style-type: none"> • Saját nehézségi profil beállítása

GOMBOK

	Fel	<ul style="list-style-type: none"> • Funkció kiválasztása / egység hozzáadása • Terhelési fokozat növelése
	Le	<ul style="list-style-type: none"> • Funkció kiválasztása / egység levonása • Terhelési fokozat csökkentése
	Jóváhagyás	<ul style="list-style-type: none"> • A funkció jóváhagyása

	Reset	<ul style="list-style-type: none"> • A gomb 2 másodperces megtartásával visszaáll a gyári beállítás • Paraméterek kinullázása • Edzés után a menübe való visszatérés
	Start/Stop	<ul style="list-style-type: none"> • Edzés elkezdése/leállítása
	Testi kondíció kiértékelése	<ul style="list-style-type: none"> • Testi kondíció teszt elindítása

HASZNÁLAT

SZÁMÍTÓGÉP BEKAPCSOLÁSA

Az adapter csatlakoztatása után 2 másodpercre kivillannak a mutatók a kijelzőn. Ezután be lehet állítani az órát és a dátumot.

PROGRAMOK

MANUÁLIS PROGRAM

- A manuális program elindítása nyomja meg a START gombot.
- Az UP és DOWN gombokkal válassza ki a Manual programot és választás módba lépésért nyomja meg az ENTER gombot.
- Az UP és DOWN gombokkal állítsa be a paramétereket LEVEL / TIME / STROKES / CALORIES / WATT / PULSE – a jóváhagyásért nyomja meg az ENTER gombot.
- Az edzés elkezdésére nyomja meg a START-STOP gombot. Edzés alatt az UP és DOWN gombokkal szabályozható a terhelési fokozat.
- Ha elérte a kitűzött célt (a beállított pereméter eléri a 0) hangjelzés hallható és a program befejeződik.
- Az edzés megállítására nyomja meg a START/STOP gombot. Ha vissza szeretne térni a fő menübe, nyomja meg a RESET gombot.

BEÁLLÍTOTT PROGRAMOK

- Az UP és DOWN gombbal válassza ki az Program programot, és a kiválasztást hagyja jóvá az ENTER gombbal.
- Az UP és DOWN gombbal válassza ki a terhelési profiltzvolte zátěžový profil (P1-P12) a beállításra nyomja meg az ENTER gombot.
- Az UP és DOWN gombbal állítsa be a paramétereket LEVEL / TIME / STROKES / CALORIES / PULSE – a jóváhagyásért nyomja meg az ENTER gombot.
- Az edzés elkezdésére nyomja meg a START-STOP gombot. Edzés alatt az UP és DOWN gombokkal szabályozható a terhelési fokozat.
- Ha elérte a kitűzött célt (a beállított pereméter eléri a 0) hangjelzés hallható és a program befejeződik.

- Az edzés megállítására nyomja meg a START/STOP gombot. Ha vissza szeretne térni a főmenübe, nyomja meg a RESET gombot.

PULZUS ELLENŐRZÉSE PROGRAM

- Az UP és DOWN gombokkal válassza ki a HRC programot, és azENTER gombbal hagyja jóvá.
- Az UP ésDOWN gombbal állítsa be életkorát (Age) és a beállítást hagyja jóvá az ENTER gombbal.
- Az UP és DOWN gombbal állítsa be az értéket 55% / 75% / 90% / Target (célpulzus). (Kiindulóérték: 100bpm)
- Az UP és DOWN gombbal állítsa be a paraméterek értékét TIME (vagy Meters) / STROKES / CALORIES – a jóváhagyásért nyoma meg az ENTER gombot.
- Az edzés elkezdésére nyomja meg a START-STOP gombot.
- Ha elérte a kitűzött célt (a beállított paraméter eléri a 0) hangjelzés hallható és a program befejeződik.
- Az edzés megállítására nyomja meg a START/STOP gombot. Ha vissza szeretne térni a fő menübe, nyomja meg a RESET gombot.

VERSENY A SZÁMÍTÓGÉPPLEL

- Az UP és DOWN gombokkal válassza ki a Race programot, és hagyja jóvá az ENTER gombbal.
- Az UP és DOWN gombbal állítsa be a terhelést és hagyja jóvá az ENTER gombbal. A terhelés 15 fokozatban állítható be:

L1=8:00 TIME/500M	L6=5:30 TIME/500M	L11=3:00 TIME/500M
L2=7:30 TIME/500M	L7=5:00 TIME/500M	L12=2:30 TIME/500M
L3=7:00 TIME/500M	L8=4:30 TIME/500M	L13=2:00 TIME/500M
L4=6:30 TIME/500M	L9=4:00 TIME/500M	L14=1:30 TIME/500M
L5=6:00 TIME/500M	L10=3:30 TIME/500M	L15=1:00 TIME/500M

- Az edzés elkezdésére nyomja meg a START/STOP gombot. Edzés alatt a terhelés az UP és DOWN gombokkal szabályozható.
- A verseny végén a program befejeződik és a kijelzőn megjelenik a nyertes: PC win (a számítógép nyert) / User win (a felhasználó nyert).
- A verseny befejezésével nyomja meg a START/STOP gombot. A főmenübe való visszatérésért nyomja meg a RESET gombot.

FELHASZNÁLÓI PROGRAM

- Az UP és DOWN gombokkal válassza ki a USER programot és a kiválasztást hagyja jóvá az ENTER gombbal.
- Az UP és DOWN gombokkal állítsa be az időintervallumokat – a következő intervallumba való lépésért nyomja meg az ENTER gombot (Intervallumok száma=16)
- A beállítás módból való kilépésért nyomja meg a MODE gombot.
- Az UP és DOWN gombbal állítsa be a paraméterek értékét LEVEL / TIME / STROKES / CALORIES / PULSE – a jóváhagyásért nyomja meg az ENTER gombot.
- Az edzés elkezdésére nyomja meg a START/STOP gombot. Edzés alatt a terhelés az UP és DOWN gombokkal szabályozható.
- Ha elérte a kitűzött célt (a beállított paraméter eléri a 0) hangjelzés hallható és a program befejeződik.
- Az edzés megállítására nyomja meg a START/STOP gombot. Ha vissza szeretne térni a fő menübe, nyomja meg a RESET gombot.

KONDÍCIÓ KIÉRTÉKELÉSE

- Ez a funkció a mellkas öv felhelyezése után használható: Ellenőrizze a pulzus kijelzését és nyomja meg a RECOVERY gombot.
- A 60 másodperces időleszámolás után a kijelzőn megjelenik a teszt értéke F1-F6 skálán.

1.0	Nagyon jó kondíció
$1.0 < F < 2.0$	Átlagon felüli kondíció
$2.0 < F < 2.9$	Jó kondíció
$3.0 < F < 3.9$	Átlagos kondíció
$4.0 < F < 5.9$	Átlagon aluli kondíció
6.0	Rossz kondíció

PROBLÉMÁK MEGOLDÁSA

E-2: Ellenőrizze a vezeték bekötését.

GARANCIÁLIS FELTÉTELEK, REKLAMÁCIÓ

Jótállás

Az eladó 24 hónapos garanciát nyújt a vevőnek, kivéve ha a jótállási számlán, vagy egyéb dokumentumon más garanciális idő szerepel. A kötelező jótállás időtartama nem érinti a vevőt.

Az eladó garanciát vállal a minőségre, ha az eladott termék a normál célnak megfelelően van felhasználva, és megtartja a szerződésben elfogadottakat.

A garanciális feltételek nem érvényesek a következő esetekben:

- a felhasználó által okozott károk, pl. nem szakszerű szerelés, az áru megrongálása helytelen javítással
- helytelen karbantartás
- mechanikai károsodás
- elhasználódott alkatrészek a mindennapi használat során (pl. gumi és műanyag alkatrészek, mozgó mechanizmusok, stb.)
- elkerülhetetlen esemény, természeti katasztrófa
- szakszerűtlen beavatkozás
- szakszerűtlen kezelés, helytelen elhelyezés, magas illetve alacsony hőfokhatás, víz, aránytalan nyomás, szándékosan átalakított alak és nagyság változtatás

Reklamáció igénylés

Reklamációkérelem eljárása

A vevő köteles az eladó által eladott árut mihamarabb átnézni. A vevő az ellenőrzést lehetőleg úgy végezze, hogy az esetleges hibákat észrevegye.

Reklamáció esetén a vevőnek be kell mutatni a vásárlást igazoló dokumentumot a gyártási számmal. Amennyiben az igazolószelvény hiányos, az eladónak jogában áll elutasítani a reklamációs kérelmet.

Amennyiben a vevő olyan hibabejelentést tesz, melyre nem vonatkozik a jótállás (pl. nem teljesítették a garanciális feltételeket, a hiba tévedésből lett jelenteve, stb.) az eladó jogosult a költségtérítésre. A szerelési költség az érvényben lévő árlista alapján lesz elszámolva.

Ha az eladó a tesztelés során nem találja hibásnak az árut, jogában áll a reklamációt érvénytelennek tekinteni, és jogosult az érvénytelen reklamációkor felmerülő költségek visszatérítésére.

Amennyiben a vevő olyan hibabejelentést tesz, melyre vonatkozik a jótállás, az eladónak kötelessége a hibát elhárítani, esetlegesen új árut adni. Az eladó a vevő beleegyezésével más termékre is cserélheti a hibás árut. A kártérítés rendezése e bekezdés alapján az eladóra vonatkozik.

Az eladó a reklamációt az áru kézhezvételétől számított legkésőbb 30 napon belül rendezi, amennyiben nincs más idő megegyezve. Az érvényes nap az eladó által eladott, de cserére kerülő termék eladásánál feltüntetett nap. Amennyiben az eladó nem tudja elrendezni a reklamációkérelmet, megegyezik a vevővel más alternatív lehetőségben. Ha ilyen megegyezés nem jön létre, az eladó köteles anyagi kártérítést fizetni a vevőnek.

Eladás dátuma:

Eladó bélyegzője és aláírása:

Forgalmazó:
Insportline Hungary Kft.
2500 Esztergom, Kossuth Lajos u. 65.
www.insportline.hu
tel./fax: 0633-313-242