



Használati útmutató – HU

IN 4754 Futópad inSPORTline Nimbus



Fontos biztonsági figyelmeztetés

FIGYELMEZTETÉS: Első használat előtt figyelmesen olvassa el az egész használati útmutatót.

Veszély: Tisztításkor, vagy karbantartáskor biztonsági okokból húzza ki a futópadot az elektromos hálózathoz.

Ne használjon hosszabbítót és ne próbálja meg megváltoztatni a mellékelt vezeték -a berendezést szabályosan le kell földelni.

- A berendezést helyezze sima felületre, közel a 220-240 V (50/60 Hz) elektromos dugaszhoz.
- Ne helyezze a berendezést vastag szőnyegre, roncsolódhat a futópad, vagy a szőnyeg.
- A berendezés hátsó részénél biztosítson elegendő szabad helyet (legalább 1 métert).
- A futópadot csak akkor szabad használni, ha egyenes, szilárd talajra van elhelyezve.
- Gyermek csak felnőtt felügyelete mellett használhatja a futópadot.
- Biztonsági okokból edzések előtt mindig csatolja össze ruháját műanyag klippel. Leesés esetén a futópad automatikusan kikapcsol.
- A berendezés mozgó részeit ne érintse meg.
- A futópadot ne használja, ha a vezeték vagy a dugasz sérült.
- A csatlakozási vezeték ne tegye ki magas hőfokhatásnak.
- A berendezés közelében ne használjon gyúlékony anyagokat. A motorban keletkezett szikrák tüzet okozhatnak a gyúlékony környezetben.
- A berendezés nyílásaiba ne tegyen semmilyen tárgyat.
- A futópad csak otthoni használatra alkalmas.
- Az elektromos hálózat kihúzása előtt kapcsolja ki a berendezést a kapcsolóval és vegye ki a biztonsági kulcsot, miután kihúzta a vezeték a hálózathoz.
- A pulzusmérő nem az edzés kiértékelésére szolgál, csupán tájékoztató jellegű. A pulzus mérését sok faktor befolyásolhatja, mint például a felhasználó mozgása.
- Biztonsági okokból a fogantyúkat folyamatosan fogja.
- Használjon megfelelő sportcipőt. Magas sarkú, alkalmi, vagy nyitott cipő nem megfelelő. Meztláb úgyszintén nem ajánlott használni a futópadot.

- Megengedett hőmérséklet: 5 °C – 40 °C

Minden edzés után vegye ki a biztonsági kulcsot a nem kívánt bekapcsolás elkerülése érdekében.

Fontos információk

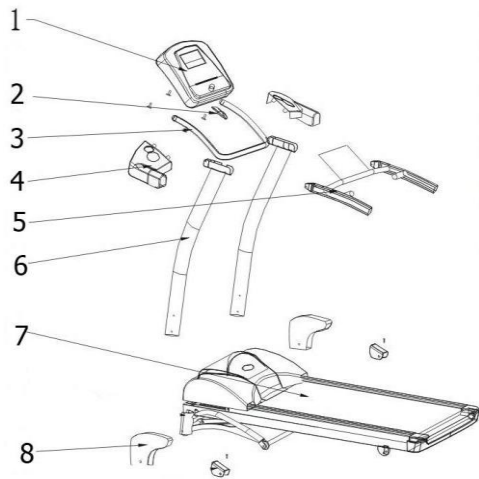
FIGYELMEZTETÉS

- A berendezést ne kapcsolja be áramvédővel. A csatlakozókábelt ne tegye a futópad mozgó részeinek közelébe, a kerekekhez, és az elmozdulás mechanizmusához.
- Bármilyen borítás eltávolítása előtt mindig húzza ki a berendezést a hálózathoz.
- A futópadot soha ne tegye ki nedvességnek, esőnek. A futópadot ne használja kint, medence közelében, nedves környezetben, vagy magas hőfokban.

Fontos útmutató használathoz

- A berendezés bekapcsolása előtt olvassa el az egész útmutatót.
- A dőlésszög és sebesség változása nem mutatkozik meg rögtön. A gombok segítségével állítsa be a kívánt dőlésszöget és sebességet, így majd fokozatosan létrejön a változás.
- Amennyiben futás közben televíziót néz, vagy olvas, kérjük legyen óvatos, mert ezek az aktivitások leesést, balesetet okozhat, mert elvonhatja a figyelmét és elveszítheti egyensúlyát, vagy nem a futószalag közepén fog futni.
- A szalagot soha ne szerelje szét vagy össze bekapcsolt állapotban, balesetveszélyes.
- A futópad kezdeti sebessége kicsi. Ne lépjen a szalagra, míg nem növekszik megfelelően a sebesség.
- Mindig kapaszkodjon a fogantyúkba ha változtatást végez a futópad beállításán..
- A futópad biztonsági kulccsal ellátott. A kulcs kivétele után a futópad azonnal leáll (leáll az áram szolgáltatása). Ha a kulcsot újra behelyezi, a kijelző újra bekapcsol.
- A gombokat nem szükséges nagy erővel megnyomni.

Séma



1. Vezérlőpult
2. Biztonsági kulcs
3. Fogantyú
4. Műanyag borítás - 1sz.
5. Váz fogantyúval
6. Pillér
7. Futószalag
8. Műanyag borítás – 2sz.

Összeszerelési útmutató

1. Lépés
Vegye ki az összes alkatrészt a dobozból.
2. Lépés
Emelje fel a vázat a fogantyúval, pillért és a vezérlőpultot. Győződjön meg róla, hogy a számítógép vezetéke a jobb pillérben helyesen van elhelyezve.
3. Lépés
Rögzítse a pillért az alaphoz a 10 mm x 30 mm csavarral a kulcs segítségével.



4. Lépés
Helyezze a fogantyút és a vezérlőpultot a megfelelő pozícióba és tegye fel az 1. sz. műanyag borítást (1 kép)



5. Lépés
Rögzítse a vezérlőpultot kettő 8 mm x 16 mm csavarral (1 kép) és utána rögzítse a fogantyút 4 darab 6 mm x 16 mm csavarral és a kulcs segítségével (2 kép).



1 kép



2 kép

6. Lépés

Óvatosan csatlakoztassa a vezérlőpult vezetékeit (3 kép). Utána rögzítse az 1 sz. műanyag borítást (4 és 5 kép).



3 kép



4 kép



5 kép

7. Lépés

Rögzítse a vázat a fogantyúval a pillérhez 2 darab 8 mm x 16 mm csavarral.



8. Lépés

Helyezze be a kereszttrudat a pillérek közé 4 darab 8 mm x 16 mm csavarral.

9. Lépés

Kapcsolja be a futópadot, állítsa be a dőlésszöveget a maximumra, és mindkét oldalra helyezze fel a 2 sz. műanyag borítást (a rögzítéshez nem szükséges semmilyen csavar).



Győződjön meg róla, hogy a futópad minden része jól rögzített és a berendezés jól van összeszerelve.

Elhelyezés

A berendezést csak akkor helyezze át, ha jól összeszerelt és ki van kapcsolva a hálózatról.

• Összetétel:

A futópadot addig emelje fel, míg nincs rögzítve a biztosító mechanizmussal.

- Szétnyitás:

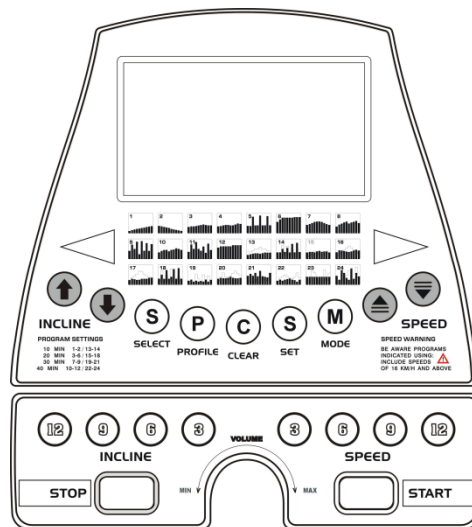
Könnyedén emelje fel a padot, majd a lábával nyomja le a jobb támasztórúd közepét a szétnyításhoz.



Áthelyezés

Óvatosan döntse a kerekre a futópadot, és helyezze át.

Számítógép használata



Bekapcsolás

Először csatlakoztassa a futópádot a hálózathoz, majd nyomja meg a bekapcsoló gombot, mely a motor borítása alatt, elől van. Ellenőrizze, hogy a biztonsági kulcs be van-e helyezve, nélküle nem tudja a gépet elindítani. Bekapcsolás után az egész kijelző bevillan egy pillanatra.

Működés ellenőrzése

Első használat előtt el kell végezni a működés ellenőrzését:

- Távolítsa el a biztonsági kulcsot és tartsa megnyomva a MODE gombot. Ezután helyezze vissza a biztonsági kulcsot, és ezzel egyidejűleg a berendezés bekapcsol a működés ellenőrzés módjába. Az ellenőrzést a START/STOP gombbal tudja megszakítani.

A futópádot gyors elindítása

1. Nyomja meg a START gombot a kijelző bekapcsolásához (ha még nincs bekapcsolva).
Megjegyzés: A számítógép a biztonsági kulcs behelyezése után is bekapcsol.

2. Nyomja meg a START gombot a futószalag elindításához (a kezdeti sebesség 1,0 km/h). A ▲ és ▼ gombok segítségével beállíthatja a sebességet. A gyorsabb beállítás érdekében használhatja a sebességi fokozat gombokat is (3, 6, 9 és 12). A sebességet a + és – gombokkal is be lehet állítani, melyek a fogantyúkon találhatóak.

3. A sebesség csökkentésére használja a ▼ gombot, vagy a 3, 6, 9 és 12 gombokat.

4. Ha futás közben megnyomja a STOP gombot, a sebesség a felére csökken, ha a sebesség nagyobb mint 3,0 km/h. Ha a sebesség kevesebb mint 3,0 km/h, a STOP gomb megnyomása után azonnal leáll.

5. Ha futás közben megnyomja a CLEAR gombot, a sebességen kívül az összes adat kinullázódik, és utána átáll a manuális programba.

6. A futópádot megállítására a STOP gomb szolgál.

Dőlésszög beállítása

- A dőlésszög a futópád bekapcsolása után bármikor beállítható.
- A beállításra a ↑ és ↓ gombok szolgálnak. A gyors beállításra a 3, 6, 9 és 12 gombok szolgálnak.
- A dőlésszöget a + és – gombokkal is be lehet állítani, melyek a fogantyún találhatóak.
- Az aktuális dőlésszög a kijelzőn található.
- A dőlésszög a kijelző kikapcsolása után is beállítva marad.

400 méter hosszú futópálya (400 Meters Track)

Ez a funkció használható szimulációs futásra a 400 m távolságra. A futás sebessége a kijelzőn egy villogó ponttal van jelölve. A megadott távolság után hangjelzés hallható (6 sípolás), majd elindul újra ez a funkció.

Pulzusmérő

A kijelzőn edzés közben megjelenik az aktuális szívritmus érték (Heart Rate). A méréshez mindkét rozsdamentes acélból készült pulzusmérőt meg kell fogni. A mérés kezdetekor megjelenik a kijelzőn a mért érték.

Elhasznált kalóriák mérése

A kijelzőn megjelenik az edzés alatt aktuálisan elhasznált kalória. Megjegyzés: Az értékek tájékoztató jellegűek, mely alapján értékelhető az edzés intenzitása, vagy az egészségügyi állapota.

MP3 csatlakoztatása/ Audió lejátszók

A berendezés tartozéka egy vezeték, mellyel az MP3 lejátszó csatlakoztatható. Edzés közbeni zenehallgatáshoz csatlakoztassa a lejátszót a kábellel a futópádhhoz. A hangerő beállítására a gombok a kijelzőn vannak elhelyezve.

Előre beállított programok

A futópád 24 előre beállítható programmal felszerelt: Az első 12 program a tornára van alapozva, a szalag gyorsaságától függően, a további 12 program a futópád sebességét és dőlésszögét használja ki. Az utolsó 12 programot a 16 évnél fiatalabb gyermekek ne használják. A kiválasztott sebességfokozat az összes programnál megjelenik a kijelzőn. Edzés közben mindegyik programnál különbözőképpen változik a sebesség.

Programválasztás:

- Nyomja meg a CLEAR gombot a paraméterek kinullázásához, abban a programban ahol a gép meg van állítva. Nyomja meg a MODE gombot a kívánt program kiválasztásához (P1, P2, ..., P24) majd nyomja meg a START gombot az alapértelmezett értékek program elindításához.
- A kijelzőn megjelenik a kiválasztott programnak az előre beállított sebessége

- Minden percet manuálisan vagy automatikusan be lehet állítani. 3 másodperccel a program befejezése előtt és a futópád megállása előtt hangjelzés hallható (3 sípolás).

Saját program (1, 2, 3)

Amikor a paraméterek nullázása történik, válassza ki a saját 1, 2 vagy 3 programját a SELECT gomb segítségével. Majd nyomja meg a CLEAR gombot és a kijelzőn egyidejűleg kivillan az idő (time) és a sebesség (speed) értéke. Az idő beállítására használja a MODE gombot (a kiindulási érték 30 perc, a hozzáadott/ leszámolt egység 2 perc).

A ▲ és ▼ gomb segítségével állítsa be a második paraméterek értékét – a sebességet.

Azonos módon állítsa be az összes paramétert. Majd nyomja meg a START/STOP gombot az edzés beállításához, a beállított program szerint. A beállított program elmentődik a számítógép memóriájába.

Hibajelentés

E1: Nem méri a sebességet

E2: Vezérlői hiba

E3: Sebességátlépés elleni védelem

E4: Probléma a dőlésszög beállításánál

Ha bármely kiírás megjelenik, nyomja meg a CLEAR gombot a kijelző újraindításához. Ha a probléma még ezután is fennáll, forduljon eladóójához.

Karbantartás

Átkenéssel és tisztítással meghosszabbítható a berendezés élettartama, és biztosítható a futópád maximális teljesítménye.

FIGYELMEZTETÉS:

Tisztítás és átkenés előtt húzza ki a vezetékét a hálózathoz. A súrlódás fokozata befolyásolja a pad és szíj teljesítményét, ezért tanácsos rendszeresen átkenni azokat a helyeket, ahol a súrlódás létrejön. A helytelen karbantartás által létrejött hibákra nem vonatkozik a jótállás.

Tisztítás

- Használjon puha, nedves rongyot a szennyeződések letörölésére a szíjon és a váz között. Az alsó részt is törölje át. A szíj érdes felületét súrolja át szappanos vízbe mártott nylon szűrő kefével. Ezt a tisztítást havonta végezze el. Használat előtt a futópádot hagyja megszáradni.

- Havonta porszívózza fel a futópád alatti területet. Évente egyszer pedig vegye le a fekete motorborítást és porszívózza ki a felgyülemlett szennyeződést.

Szalag, lemez és henger kenése

A kenőolaj a berendezés tartozéka. Az első 50 óra után ajánlott a berendezés átkenése. Kenéskor a következőképpen járjon el:

1. Használjon puha, száraz rongyot a lemez és szalag közötti rész tisztításához.

2. A szalag álló helyzetében vigyen fel egyenletesen kenőanyagot a szalag belső felére és a lemezre.

3. Rendszeresen kenje át a henger első és hátsó oldalát, hogy biztosítsa a helyes működést.

Hogyan ellenőrizze az átkenés állapotát

1. Húzza ki a vezetéket a hálózathoz.

2. Tegye a szalagot az összerakás pozícióba.

3. Nyúljon a szalag hátsó részére.

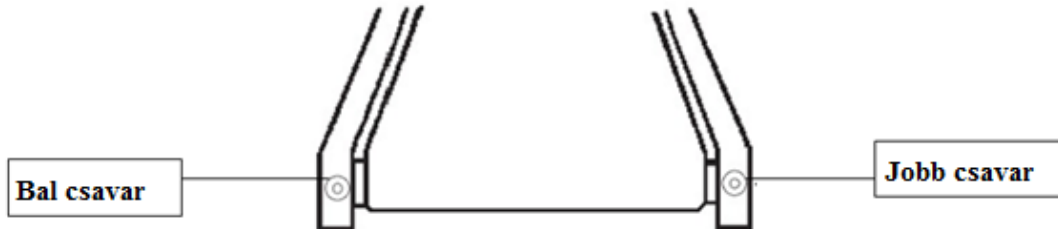
Ha a szalag felülete csúszós, nem szükséges az átkenés. Ha a felület száraz, vigyen fel megfelelő mennyiségű szilikon kenőanyagot.

Szalag beállítása

A szalag feszességének beállításakor mindig csak fél fordulatot húzzon a csavarokon. A túlzott behúzással megsérülhet a szalag vagy a csapágyak.

Feszességfokozat beállítása

A szalag görbülékeny menete szükséges a megfelelő edzéshez. A feszesség fokozat beállításához először a hátsó henger beállítása szükséges, melyet a jobb és bal beállító csavarral és a mellékelt imbuszkulccsal tud beállítani. A beállító csavarok a ház hátsó részén vannak elhelyezve:



Húzza meg a hátsó hengert úgy, hogy a szalag ne csússzon el az első hengeren. A jobb és bal csavart egyszerre az óramutató járásával megegyezően forgassa el. Ha beállította a szalag feszességét, ellenőrizze, hogy a szalag a középpontban van.

NE FESZÍTSE TÚL A SZALAGOT – A túlzott megfeszítéssel csökken a szalag és csapágyak élettartama, és sérül a berendezés.

Szalag központosítása

A berendezés úgy van megtervezve, hogy a szalag automatikusan a lemez közepén maradjon használat közben. Néha a szalag elmozdulhat oldalra, ha nincs használatban. Pár perc használat után a szalag automatikusan visszaáll a középpontba. Ha használat közben még mindig oldalra megy, a szalagot központosítani kell.

A központosítás a következőképpen történik:

- Állítsa a legkisebb sebességfokozatra
- Állapítsa meg, melyik oldalra megy ki a szalag

Ha a jobb oldalra, húzza be a jobb és engedje ki a bal beállító csavart a 6 mm imbuszkulccsal, amíg a szalag nem központosítódik. Ha a baloldalra, húzza meg a bal és engedje ki a jobb beállító csavart a 6 mm imbuszkulcs segítségével, amíg a szalag nem központosítódik.

Alkatrészlista

Futópad (1x)	10 mm x 30 mm csavar (2x)
Biztonsági kulcs (1x)	10 mm lapos alátét (2x)
Számítógép vezeték (1x)	4 mm x 10 mm csavar (6x)
Keresztirányú rúd (1x)	4 mm lapos alátét (6x)
1 sz. műanyag borítás (2x)	8 mm x 16 mm csavar (4x)
2 sz. műanyag borítás (2x)	8 mm lapos alátét (2x)
Kulcs (2x)	Kenőolaj (1x)
6 mm imbuszkulcs (1x)	Használati útmutató (1x)
M10 csavarfej borítása(2x)	

Garanciális feltételek

Jótállás

Az eladó 24 hónapos garanciát nyújt a vevőnek, kivéve ha a jótállási számlán, vagy egyéb dokumentumon más garanciális idő szerepel. A kötelező jótállás időtartama nem érinti a vevőt.

Az eladó garanciát vállal a minőségre, ha az eladott termék a normál célnak megfelelően van felhasználva, és megtartja a szerződésben elfogadottakat.

A garanciális feltételek nem érvényesek a következő esetekben:

a felhasználó által okozott károk, pl. nem szakszerű szerelés, az áru megrongálása helytelen javítással, a nyereg rossz beillesztése a keretbe, a pedálok elégtelen behúzása a hajtókar középvonalán

helytelen karbantartás

mechanikai károsodás

elhasználódott alkatrészek a mindennapi használat során (pl. gumi és műanyag alkatrészek, mozgó mechanizmusok, stb.)

elkerülhetetlen esemény, természeti katasztrófa

szakszerűtlen beavatkozás

szakszerűtlen kezelés, helytelen elhelyezés, magas illetve alacsony hőfokhatás, víz, aránytalan nyomás, szándékosan átalakított alak és nagyság változtatás

Reklamáció igénylés

Reklamációkérelem eljárása

A vevő köteles az eladó által eladott árut mihamarabb átnézni. A vevő az ellenőrzést lehetőleg úgy végezze, hogy az esetleges hibákat észrevegye.

Reklamáció esetén a vevőnek be kell mutatni a vásárlást igazoló dokumentumot a gyártási számmal. Amennyiben az igazolószelvény hiányos, az eladónak jogában áll elutasítani a reklamációs kérelmet.

Amennyiben a vevő olyan hibabejelentést tesz, melyre nem vonatkozik a jótállás (pl. nem teljesítették a garanciális feltételeket, a hiba tévedésből lett jelentve, stb.) az eladó jogosult a költségtérítésre. A szerelési költség az érvényben lévő árlista alapján lesz elszámolva.

Ha az eladó a tesztelés során nem találja hibásnak az árut, jogában áll a reklamációt érvénytelennek tekinteni, és jogosult az érvénytelen reklamációkor felmerülő költségek visszatérítésére.

Amennyiben a vevő olyan hibabejelentést tesz, melyre vonatkozik a jótállás, az eladónak kötelessége a hibát elhárítani, esetlegesen új árut adni. Az eladó a vevő beleegyezésével más termékre is cserélheti a hibás árut. A kártérítés rendezése e bekezdés alapján az eladóra vonatkozik.

Az eladó a reklamációt az áru kézhezvételétől számított legkésőbb 30 napon belül rendezi, amennyiben nincs más idő megegyezve. Az érvényes nap az eladó által eladott, de cserére kerülő termék eladásánál feltüntetett nap. Amennyiben az eladó nem tudja elrendezni a reklamációkérelmet, megegyezik a vevővel más alternatív lehetőségben. Ha ilyen megegyezés nem jön létre, az eladó köteles anyagi kártérítést fizetni a vevőnek.

Eladás dátuma:

Eladó bélyegzője és aláírása:

Forgalmazó:
Insportline Hungary Kft.
2500 Esztergom, Kossuth Lajos u. 65.

www.insportline.hu

tel./fax: 0633-313-242