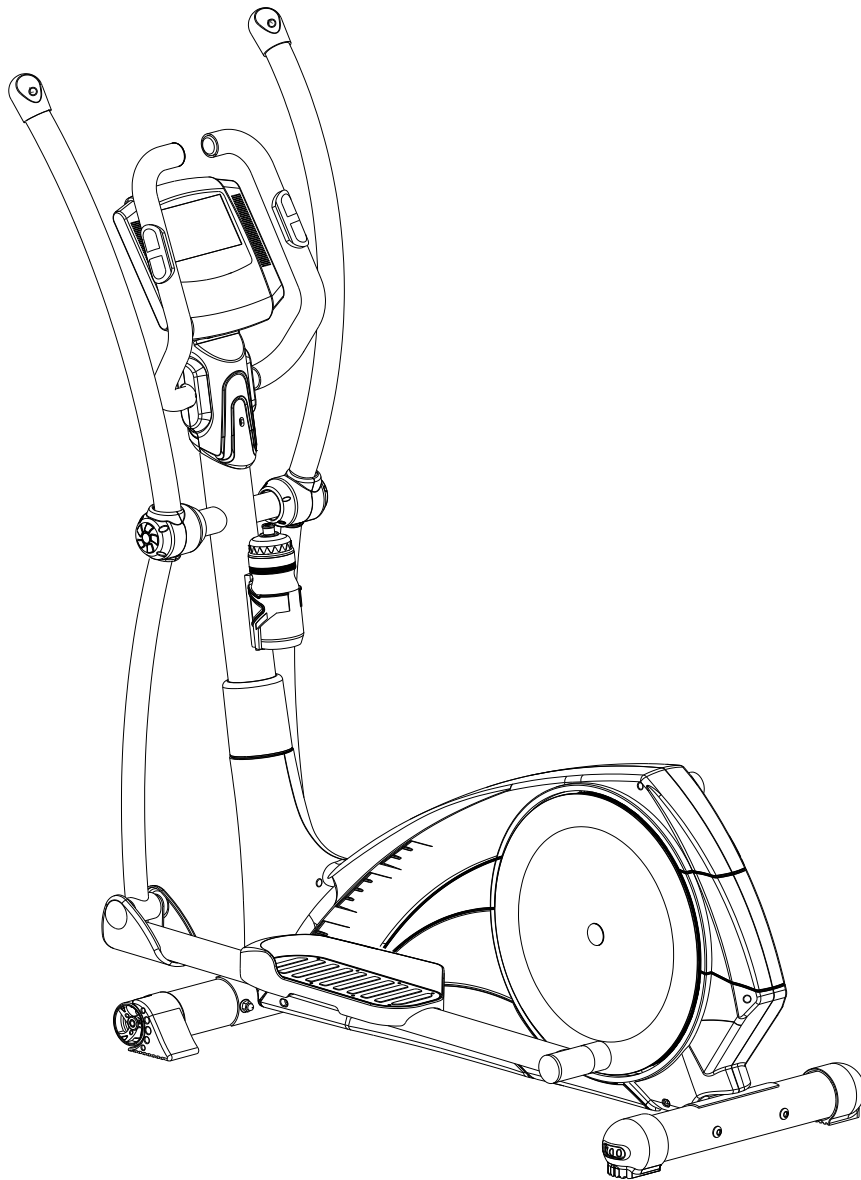




**Használati útmutató – HU**

**IN 4389 Elipszis tréner inSPORTline Panama (KH-831D2)**



# 1. Biztonsági utasítások

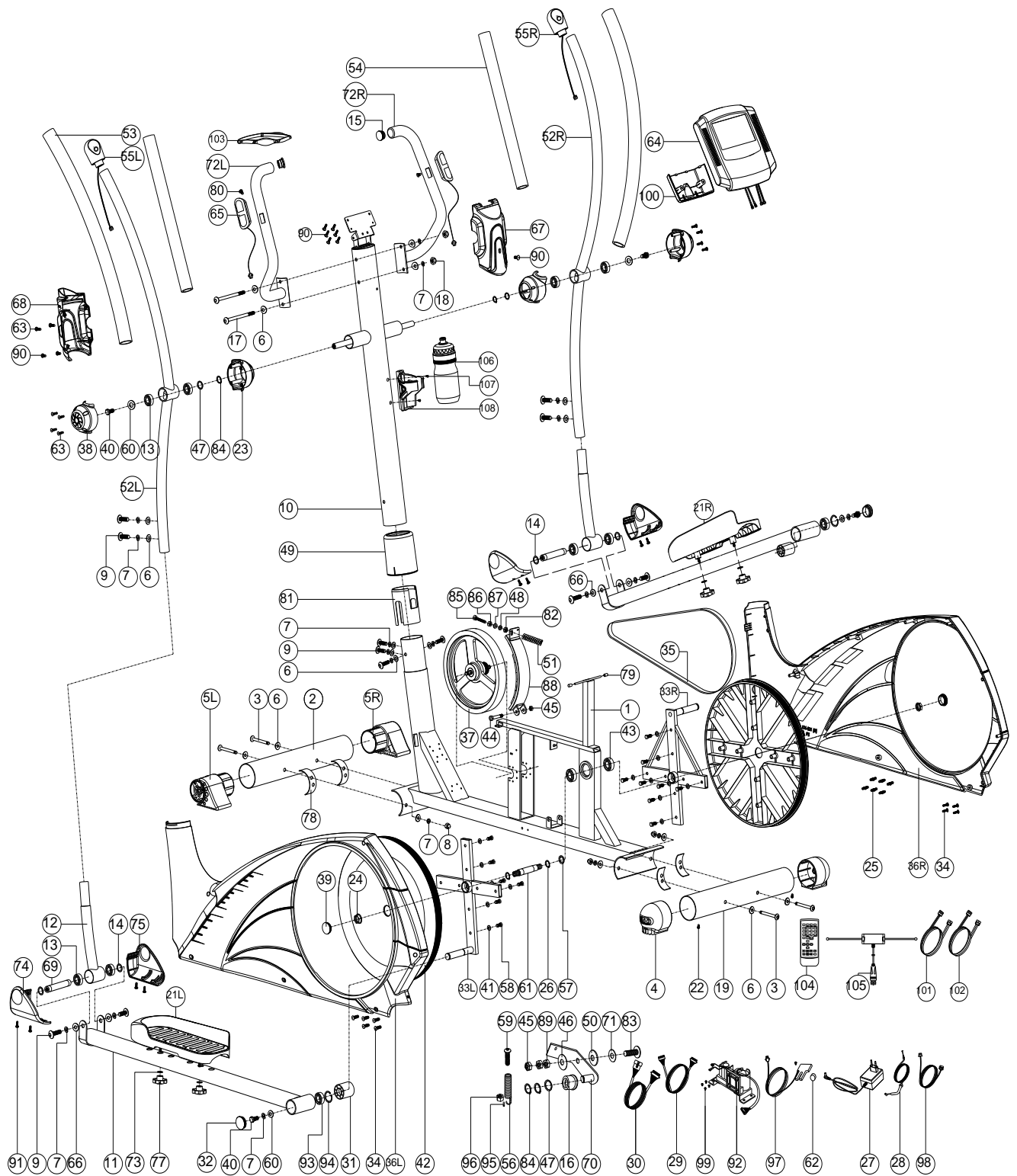


- A tornázó egyén maximális biztonsága érdekében rendszeresen ellenőrizze a berendezést, az elhasználódott, megsérült alkatrészeket cserélje ki.
- Ha a berendezésen más személy tornázik, az összes biztonsági és használati utasítást ismertesse vele.
- A berendezés egyszerre csak egy személy használhatja.
- Az első használat előtt ellenőrizze a csavarok állapotát.
- Az edzés előtt távolítson el minden éles tárgyat a berendezés közeléből.
- A berendezést csak hibátlan állapotában használja.
- Bármilyen meghibásodott vagy elhasználódott alkatrészt ki kell cserélni, addig a berendezés nem használható, míg nem volt a teljeskörű szervíz elvégzése.
- A szülőknek és a felnőtt felügyelőknek teljes mértékben fel kell lenni készülve a váratlan helyzetekre, ami a gyermekek kíváncsiságából eredően történhet, a berendezés nem célszerű felhasználása következtében.
- Ha megengedi gyermekének a berendezés használatát, kérjük vegye figyelembe szellemi és fizikai állapotát. A gyermekek csak felügyelet mellett használhatják a berendezést, a tornagép nem játékszer.
- A tornagép körül legyen elegendő szabad tér.
- Az esetleges balesetek elkerülése érdekében ne engedje gyermekeknek a berendezés használatát felügyelet nélkül, mert nem a célnak megfelelően használhatják.
- A helytelen vagy túlzásba vitt edzés egészsége rovására mehet.
- Kérjük vegyük figyelembe, hogy a karok és egyéb mozgó mechanizmusok nincsenek beépítve a helyükre, mozognak edzés közben.
- A tornagép beállításakor győződjön meg róla, hogy a talajon nincsenek egyenetlenségek, és stabilan áll a sima felületen.
- Mindig megfelelő sportruházatot és cipőt viseljen, amely megfelel a tornagépre. A bő szabású ruha és a kioldott cipőfűző balesetveszélyes. A cipő talpa csúszásgátló legyen.
- Edzés előtt konzultáljon orvosával egészségügyi állapotáról, hasznos tanáccsal szolgálhat étkezési és egészségügyi szokásait illetően.

## 2. Fontos megjegyzések

- A berendezést mindig az útmutató szerint szerelje össze, és csak a mellékelt alkatrészeket használja. Még az összeszerelés előtt győződjön meg, hogy a csomag tartalma teljes az alkatrészlista alapján.
- A berendezést száraz, sima felületen, vízmentes helyen szerelje össze. A talaj védelme érdekében használjon csúszásgátló szőnyeget a berendezés alá.
- A tornaberendezés nem játékszer, ezért mindig csak a célnak megfelelően lehet használni. A felhasználó legyen informált a felhasználásról.
- Azonnal hagyja abba az edzést, ha rosszul érzi magát, hányás, mellkásfájdalom lép fel és konzultáljon orvosával.
- Gyermek, fogyatékkal élők csak felügyelet mellett használhatják a berendezést, aki szükség esetén segíteni tud.
- Győződjön meg róla, hogy semmilyen testrésze, vagy más személy nincs a berendezés mozgó részei közelében.
- Amikor beállítja a beállítandó részeket, Ak nastavujete nastavovacie časti, uistite sa, že všetko je nastavené správne a berte na vedomie značenie maximálnej nastavovanej polohy, napríklad na sedlovej tyči.
- Közvetlenül étkezés után soha ne tornázzon!

### 3. Berendezés rajza



## 4. Alkatrész lista

sorszám	leírás	db	sorszám	leírás	db
1	főváz	1	30	alsó számítógép kábel 500L	1
2	első stabilizátor D76x1.5Tx480L	1	31	pedál borítás D46x35	2
3	M8*1.25*95L csavar	4	32	zárókupak D45*15	2
4	beállítható láb D76*86	2	33L	bal hajtókar	1
5L	bal mozgó láb D76*120L	1	33R	jobb hajtókar	1
5R	jobb mozgó láb D76*120L	1	34	csavar ST4.2x1.4x20L	9
6	alátét D22xD8.5x1.5T	20	35	szíj 1651 pj6	1
7	alátét D15.4xD8.2x2T	20	36L	lánc bal borítása 1200.5*62	1
8	anya M8x1.25x15L	4	36R	lánc jobb borítása 1200.5*66.5	1
9	csavar M8x1.25x20L	12	37	kerék D300*32	1
10	első rúd	1	38	jobb felső rúd kupakja 80*50*87	2
11	pedál támasztórúd	2	39	oldalborítás D36*16	2
12	mozgó támasztórúd	2	40	csavar M8x1.25x20	4
13	csapágy #99502ZZ	8	41	alátét D14*D6.5*0.8T	16
14	lapos alátét D23*D17*1.2T	4	42	tárcsa D456*29	2
15	zárókupak D25.4*31L	2	43	csapágy #6004-2RS	2
16	kerék D44*21L	1	44	csavar M8*52L	1
17	csavar M8x1.25x100L	2	45	nylon anya M8*1.25*8T	2
18	nylon anya M8*1.25*8T	2	46	műanyag alátét D50*D10*1.0T	1
19	hátsó stabilizátor D76x1.5Tx480L	1	47	alátét D21xD16x0.3T	3
20	C-gyűrű S-15 (1T)	2	48	alátét D13*D6.5*1.0T	1
21L	bal pedál	1	49	felső védőborítás	1
21R	jobb pedál	1	50	alátét D50*D10*3T	1
22	csavar ST4x1.41x10.L	2	51	rugó D1.0*55L	1

23	bal felső rúd zárókupakja 80*55*87	2	52L	bal mozgó fogantyú	1
24	biztosító anyaM10*1.25*10T	2	52R	jobb mozgó fogantyú	1
25	tű D6*26.5*7.7	6	53	jobb fogantyú habszivacs D30x3Tx680L	2
26	C gyűrű D22.5*D18.5*1.2T	2	54	fix fogantyú habszivacs D23x5Tx530L,HDR	2
27	adapter OUTPUT : 12V,2A	1	55L	ellenállás vezérlőkábel 700L	1
28	feszültség kábel D1.5x800L	1	55R	ellenállás vezérlőkábel	1
29	számítógép felső kábele (upper) 800L	1	56	húzórugók D3*D19*67L	1

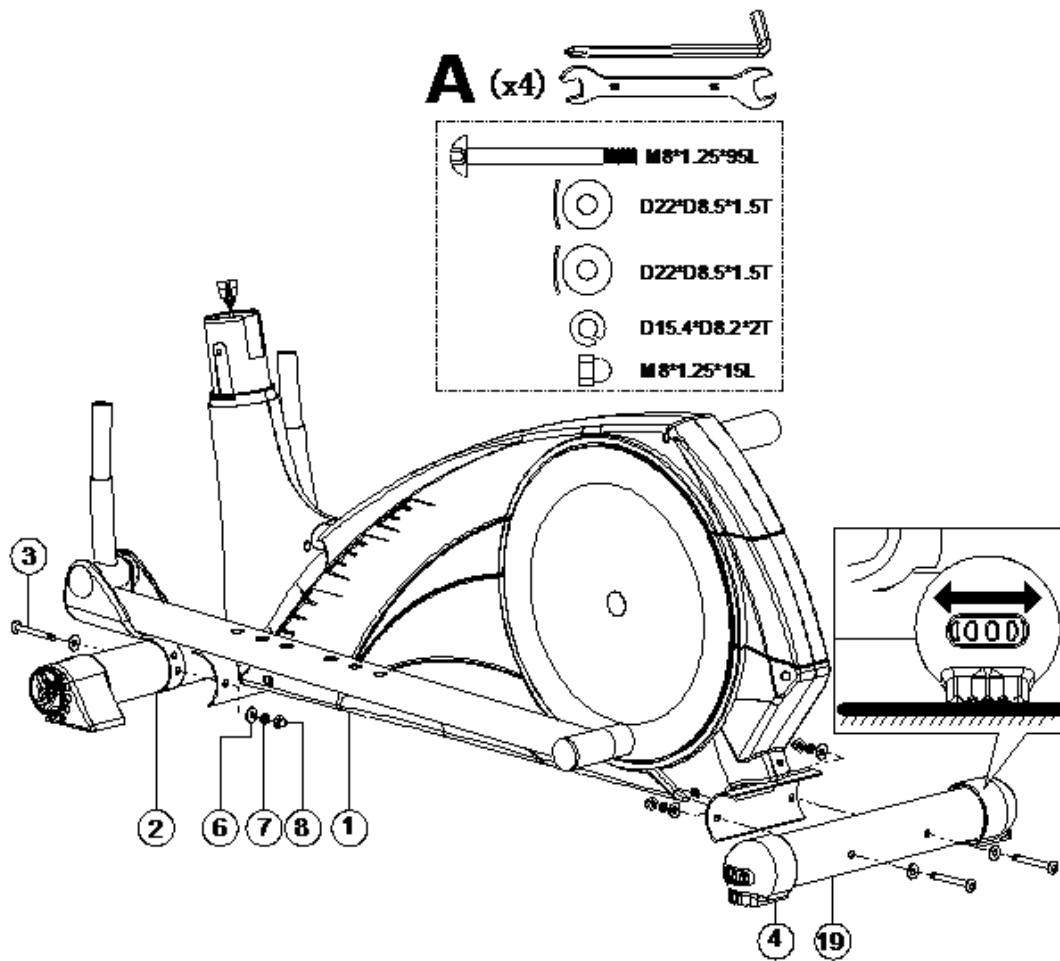
sorszám	leírás	db	sorszám	leírás	db
59	csavar M8*1.25*50L	1	82	nylon anya M6*1*6T	1
60	alátét D21*D8.5*1.5T	4	83	csavar M8x1.25x30L	1
61	főtengely D20*116L	1	84	C gyűrű S-16	3
62	mágnes M02	1	85	csavar M6*65L	1
63	csavar ST4*1.41*15L	10	86	anya M6*1*6T	1
64	számítógép SM-8808-67	1	87	csavar M5*0.8*35L	1
65	pulzusmérő WP1007- 12B(D22.2)	2	88	mágnes tartó lemez	1
	érzékelő kábel 600L	2	89	anya M8*1.25*6T	2

66	alátét D25*D8.5*2T	4	90	csavar M5x0.8x10L	2
67	számítógép hátsó tartója 340*150*50	1	91	csavar ST3.5*1.27*15L	8
68	számítógép első tartója 380*150*50	1	92	anya M5*0.8*5T	2
69	első pedál tengely D15.83*63.2L	2	93	csapágy #2203-2RS	2
70	kerék tartó lemez	1	94	C gyűrű S-40	2
71	alátét D28*D8.5*3T	1	95	műanyag borítás D3*30L	1
72L	bal fix fogantyú	1	96	V biztosító anya	1
72R	jobb fix fogantyú	1	97	érzékelő kábel 1050L	1
73	alátét D14xD6.5x0.8T	4	98	Elektromos kábel 1000L	1
74	bal védőborítás	2	99	csavar ST4.2x1.4x20L	4
75	jobb védőborítás	2	100	vizes üveg	1
76	csavar M5*0.8*10L	4	101	csavar M5*0.8*15L	2
77	dugasz D40*M6*12	4	102	üvegtartó 120*87*3T	1
78	tompító 20*90*1.7T	4	103	mellkas öv	1
79	tompító D9*D5.8*13	3	106	vizes üveg	1
80	csavar ST3.5x1.41x20L	2	107	csavar	2
81	dugó D71.5*108L	1	108	üvegtartó	1



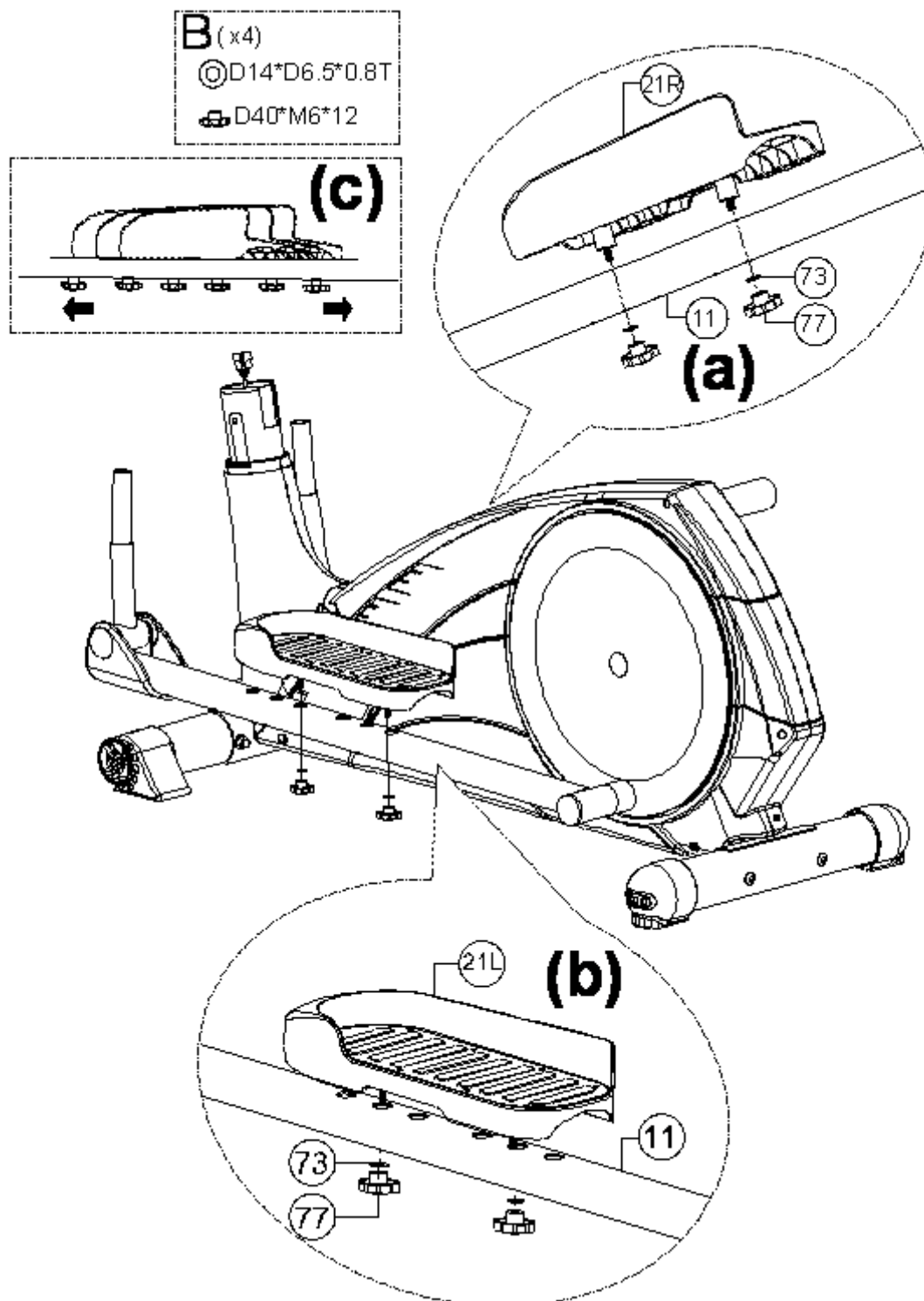
## 6. Összeszerelés

### 6.1 1- lépés



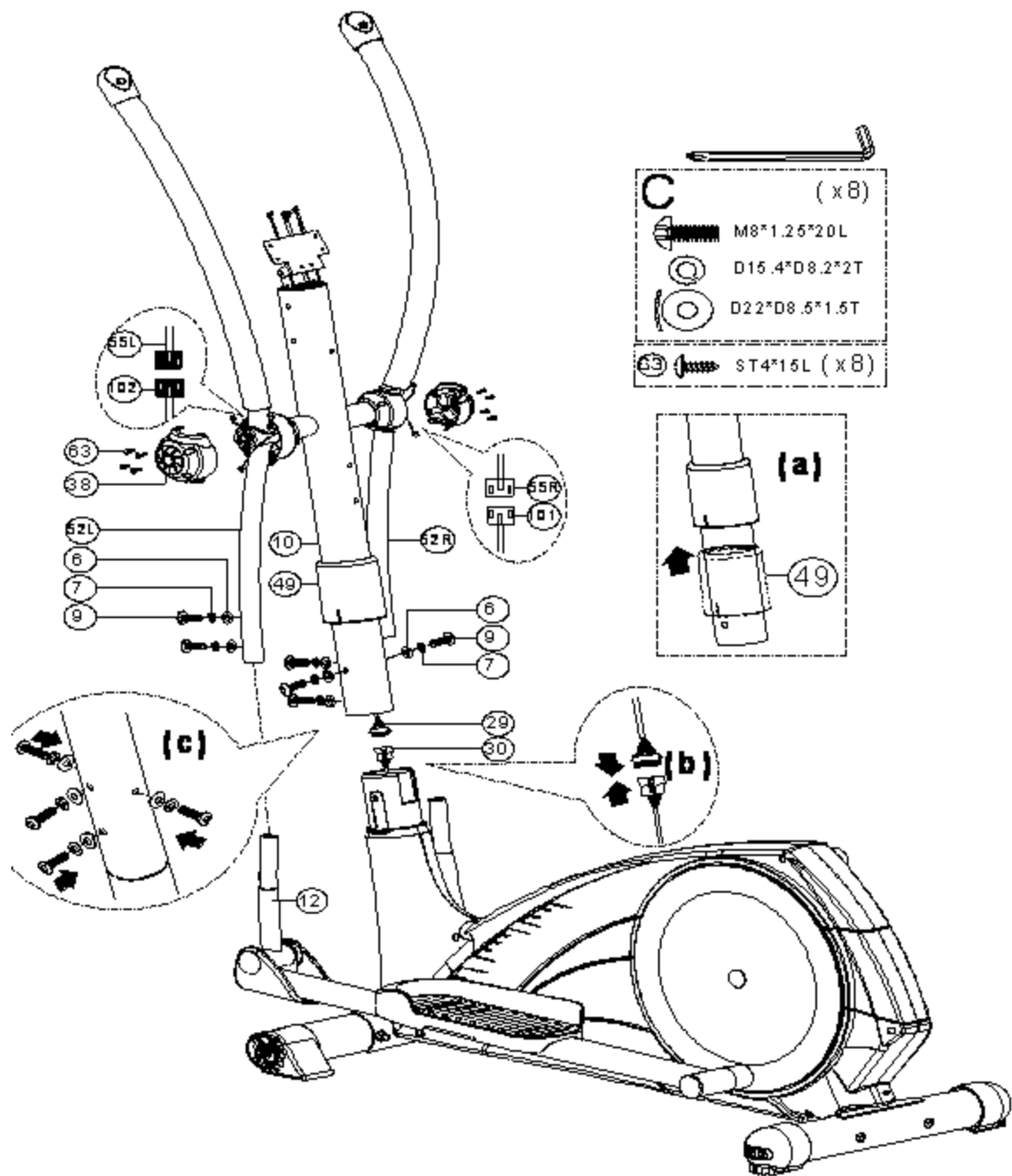
- 1) Szerelje fel az első (2) és hátsó stabilizátort (19) a fővázhoz (1) a csavar (3), alátét (6), rugós alátét (7) és anya (8) segítségével.
- 2) Állítsa be a megfelelő magasságot a hátsórúd borításában lévő forgókerékkel (4).

## 6.2.2 - lépés



- 1) Szerelje fel a bal és jobb pedált (21L&21R) a pedál támasztórúdjához (11) a lapos alátét (73) és dugasz segítségével (77) ahogy a kép mutatja (a & b).
- 2) A pedál 3 féle pozícióba állítható, ahogy a (c) kép is mutatja.

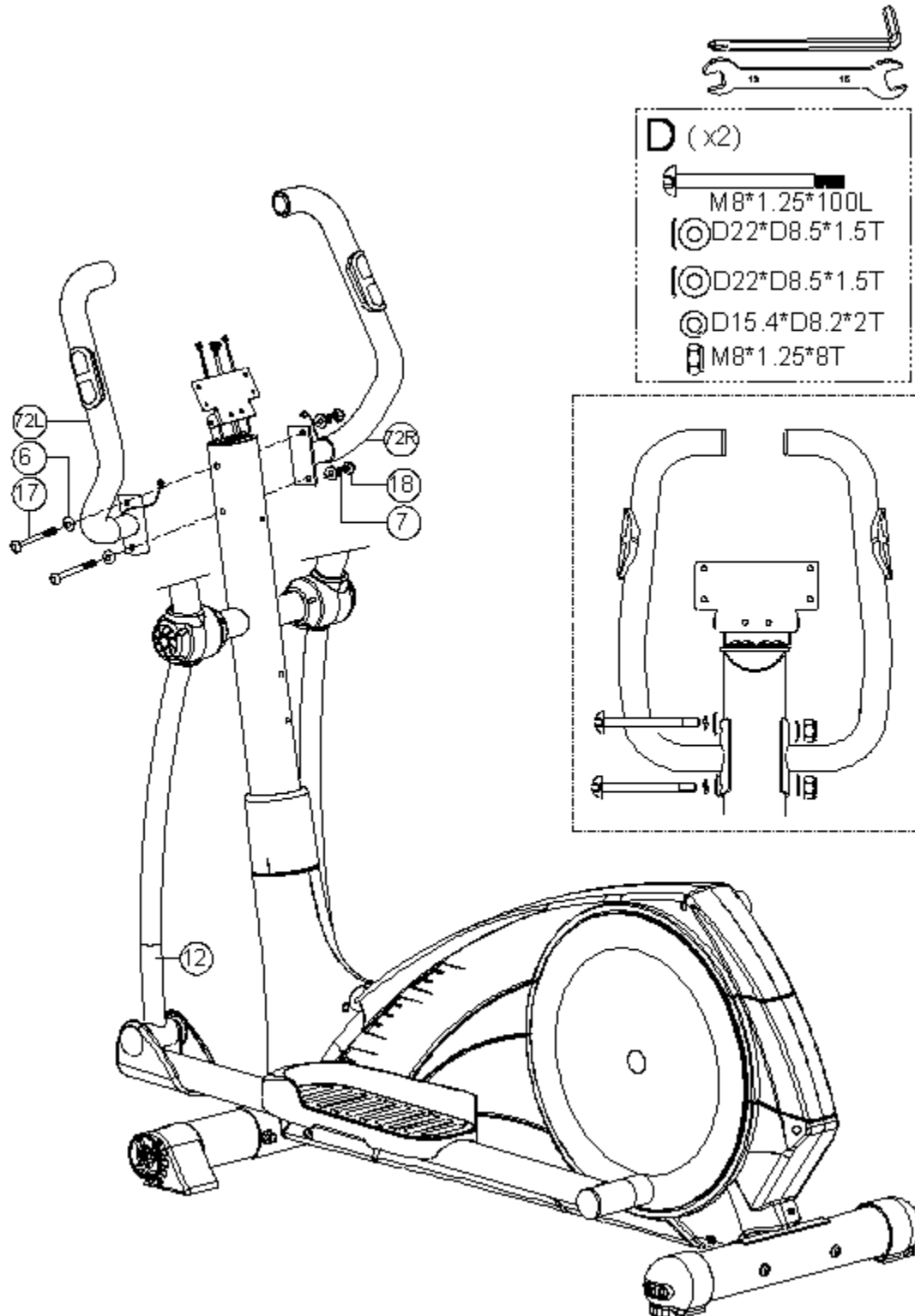
### 6.3 3 - lépés



- 1) Ezt a szerelést tanácsos két személynek végezni.
- 2) Emelje fel a felső védőborítást (49) ahogy az (a) kép mutatja, csatlakoztassa a számítógép kábelét (29 & 30) ahogy a (b) kép mutatja.
- 3) Csúsztassa a fogantyú első rúdját (10) a fővázba és húzza be, ahogy a (c) kép mutatja az alátét (6), rugós alátét (7) és a csavar segítségével (9). Helyezze vissza a védőborítást (49) és csúsztassa a fővázra.
- 4) Szerelje fel a jobb és bal mozgó fogantyút (52L&52R) a mozgó támasztó rúdra (12) az alátét (6), rugós alátét (7) és a csavarok segítségével (9). Mindezek előtt szerelje fel a felső rúd borítást (38) a csavar segítségével (63), és csatlakoztassa az ellenállás vezérlőkábelt (55L) a vezérlőkábellel (102), ellenállás

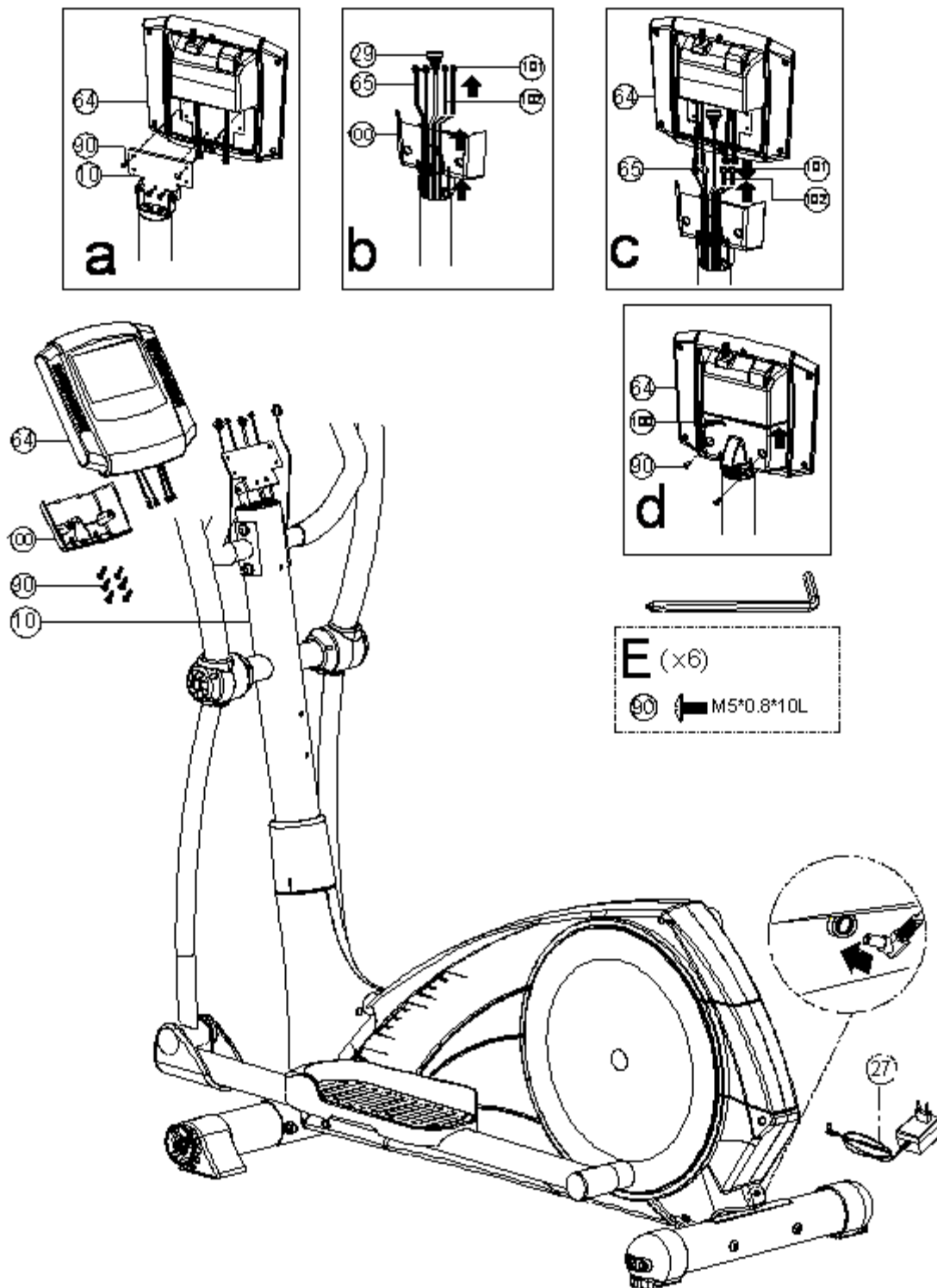
vezérlőkábelt (55R) a vezérlőkábellel (101).

#### 6.4 Lépés 4



- 1) Szerelje fel a bal és jobb fix fogantyút (72L & 72R) a fogantyúk első rúdjára (10) a csavar (17), alátét (6), rugós alátét (7) és a nylon anya (18) segítségével.

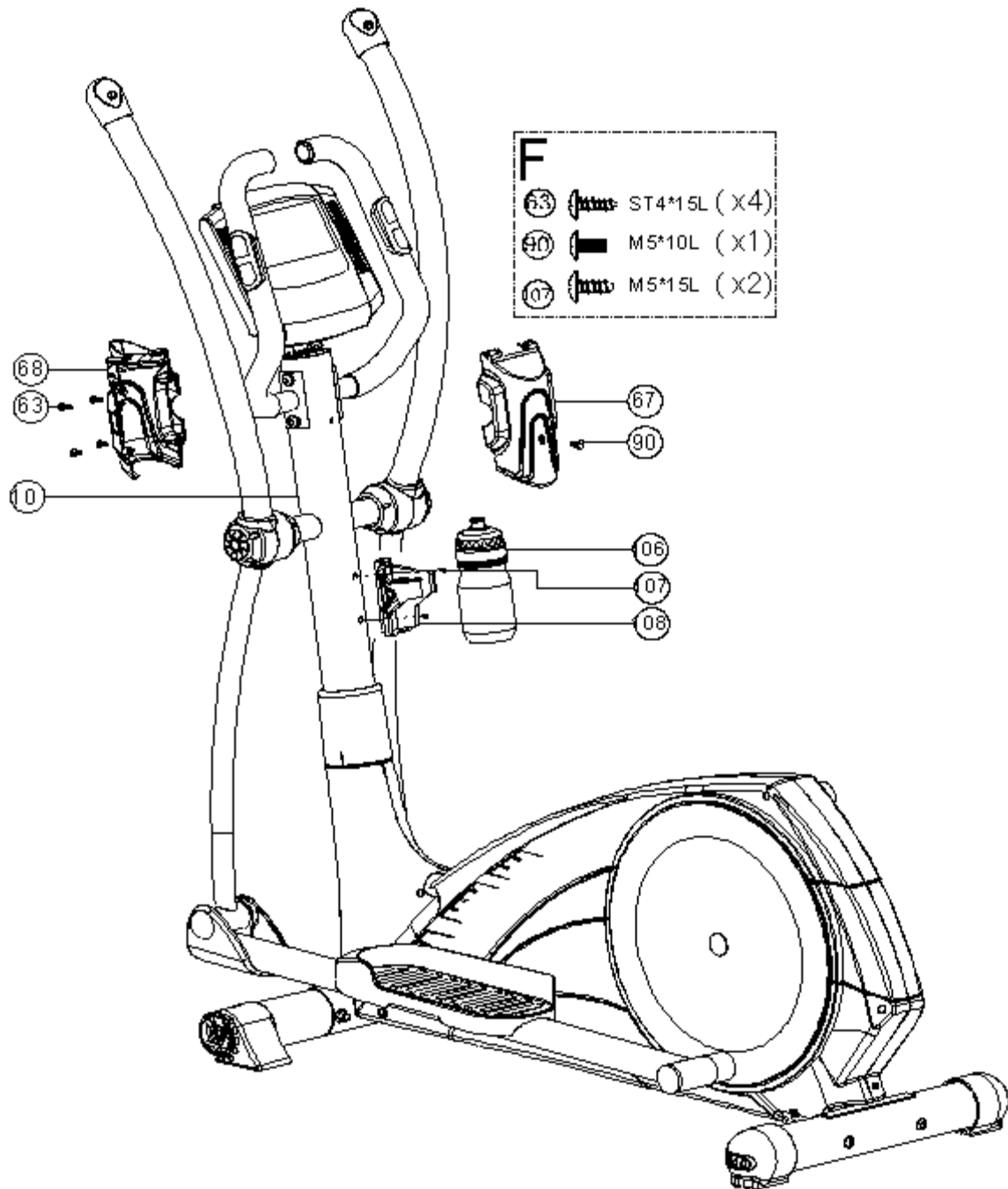
## 6.5 Lépés 5



- 1) Szerelje fel a számítógépet (64) az első rúdhoz (10) a csavar segítségével (90) ahogy az (a) kép mutatja.
- 2) Csúsztassa át a számítógép felső vezetékét (29), a pulzusmérő vezetékét (65), az ellenálló kábelt (101&102) a számítógép hátsó borításán(100) ahogy a (b) kép mutatja.
- 3) Csatlakoztassa a pulzusmérő kábelét (65) a vezérlőkábellel (101&102) a számítógépen és a fogantyú első rúdját együtt, ahogy a (c) kép mutatja.

- 4) Szerelje fel a számítógép hátsó borítását (100) a számítógéphez (64) a csavar segítségével (90) ahogy a (d) kép mutatja.

### 6.6 Lépés 6



- 1) Szerelje fel a számítógép hátsó tartóját (67) és a számítógép első tartóját (68) az első rúdra(10) a (63) és a (90) csavarok segítségével.
- 2) Szerelje fel az üvegtartót (108) az első rúdra (10) a csavar segítségével(107). Majd tegye

a vizesüveget(106) az üvegtartóba (108).

## **HASZNÁLATI ÚTMUTATÓ A SZÁMÍTÓGÉPHEZ**

**SV7092-71**

### **FONTOS BIZTONSÁGI FIGYELMEZTETÉSEK**

**FIGYELMEZTETÉS:** Használat előtt figyelmesen olvassa el a használati útmutatót és a biztonsági előírásokat, így megelőzhető az elektromos áram által okozott tűzveszély.

#### **FIGYELMEZTETÉS – ÁRAMÜTÉS**

1. Kizárólag AC típusú adaptert használjon, mely a csomag tartalma.
2. Ha az adapter sérült, ne használja.
3. Győződjön meg, hogy a dugasz rendesen legyen az aljzatba csatlakoztatva.
4. A számítógépet nem érheti víz.
5. Használat után kapcsolja ki a berendezést.

#### **FIGYELEM – A KÉPERNYŐ SÉRÜLÉSE**

1. A képernyő sérülése megnyilvánulhat úgy, hogy sokáig nem változik a megjelent információ. Ez elkerülhető, ha használat után kikapcsoljuk a berendezést.
2. A számítógépet ne tegye ki közvetlen napfénynek.
3. Az LCD kijelzőt ne nyomkodja és óvja a kaparásoktól, mert a megjelent információk ezáltal rendszertelenül jelenhetnek meg.
4. Az LCD kijelző nagyon pontos technológiával készült, de ennek ellenére fekete vagy színes (piros, kék, zöld) pöttyök jelenhetnek meg. Ez nem befolyásolja a kijelző helyes működését.

## SZÁMÍTÓGÉP



### Infravörös vevő



## HASZNÁLATI ÚTMUTATÓ

### GOMBOK:

#### Mode gomb

Beállított értékek jóváhagyására szolgáló gomb – idő, távolság, kalória, pulzusszám, felhasználó adatai.

#### Reset gomb

Beállítási mód: A beállítható értékek nullától való beállítása.

Edzés mód: A gomb két másodperces megnyomásával az értékek kinullázódnak és visszatér a beállítási módba.

#### Start/Stop:

A kiválasztott program elindítása vagy leállítása.

## **Recovery:**

Ezzel a gombbal a pulzusszám mérési programját indítja el. Részletesebb információk az útmutatóban lejjebb találhatóak.

## **Fel/Le:**

Beállítási mód: Ezekkel a gombokkal a paraméterek között választhat – idő, távolság kalória, pulzusszám, felhasználó adatai.

Edzés mód: Terhelés beállítására szolgáló gomb.

## **FUNKCIÓK:**

**Time (idő):** Terjedelem 00:00-99:59. Ha beállítja az edzés időtartamát (pl. 20 perc), az idő leszámítódik. Amennyiben az edzés időtartama nincs beállítva, akkor az idő hozzászámítódik, míg nem éri el a 99:59 értéket.

**RPM (fordulatszám érték):** Taposás közben a kijelzőn megjelenik a percenként megtett fordulatszám.

**Distance (távolság):** Terjedelem 0.0-99:59. Ha beállítja a megtenni kívánt távolságot (pl. 2 km), az érték leszámítódik. Amennyiben az érték nincs beállítva, a távolság hozzászámolódik, míg el nem éri a maximális 99.9 km/ml értéket.

**Calories (kalória):** Terjedelem 0-999. Ha beállítja az elhasznált kalóriák értékét (pl. 500 kalória), akkor ez az érték leszámítódik. Amennyiben az érték nincs beállítva, akkor a kalória érték hozzászámítódik, míg el nem éri a 999 értéket.

**Watt (elvégzett munka):** Terjedelem 10-350. Az elvégzett munka aktuális értékének kimutatása. A kijelzett érték a kifejtett mechanikai energia értéket mutatja, a megterhelés és gyorsaság függvényében.

**Pulse (pulzusszám):** Amennyiben a testére van erősítve a mellkasöv vagy az érzékelőt fogja, a kijelzőn megjelenik a pulzusszám. A szimbólum villogni kezd, ha érzékeli a pulzust.

**Recovery (kondíció értékelése):** Ez a funkció a testi kondíció értékelésére szolgál, az edzés alatt mérhető pulzusszám alapján. Az edzés végén a pulzusszám 60 másodpercig mérve lesz. Ezután a kezdeti és végződő pulzusérték összehasonlítása történik. A teszt az ön pulzusértéke normalizálódásának gyorsaságán alapszik. Részletesebb információ az útmutatóban a későbbiekben található.

## **ÖSSZEFOGLALÁS**

1. Csatlakoztassa a berendezést, kapcsolja be, bekapcsol a számítógép is, majd a kijelzőn 5 másodpercre megjelenik a logó. A fő kínálat belépésekor a kijelzőn megjelenik UX (X=1~4) és a hangjelzés.
2. Ezután állítsa be a felhasználó adatait. A számítógépbe 4 különböző felhasználó adatai menthetők el (U1-U4).
3. Az adatok elmentése után ki kell választani egy edzésprogramot. 5 program közül választhat – MANUAL (manuális), PROGRAM (előre beállítható), H.R.C (pulzusszám ellenőrzése), WATT (megtett teljesítmény), USER (felhasználói).

4. Az edzés után a RECOVERY gomb megnyomásával kiértékelhető a testi kondíció. Bővebb információ az utasításban lejjebb található.

## **PROGRAMOK BEÁLLÍTÁSA**

### **Felhasználó profilja**

A számítógépbe 4 különböző felhasználó adatai menthetők el (U1-U4).

1. Kapcsolja be a berendezést.
2. Az UP és DOWN gombok segítségével válasszon ki egy felhasználói profilt és a MODE gombbal hagyja jóvá.
3. Az UP és DOWN gombbal válassza ki a felhasználó nemét, és a MODE gombbal hagyja jóvá.
4. Ugyanígy állítsa be az életkort (age), magasságot (height) és a súlyt (weight).
5. A beállított értékeket mentse el a számítógépbe a MODE/ENTER gombokkal. Minden bekapcsoláskor a beállított értékeket jóvá kell hagyni. A MODE/ENTER gombokkal az értékek állíthatók.

### **Gyors kezdés (Quick Start)**

1. Ez a funkció lehetővé teszi az edzés azonnali elkezdését a programok kiválasztása nélkül.
  - a. Kapcsolja be a berendezést.
  - b. Nyomja meg a START/STOP gombot az edzés elkezdésére. Minden érték a 0 számítódik.
2. A START/STOP gomb benyomása után a számítógép megkérdezi, hogy elmentse – e a befejezett edzés adatait, válassza ki az UP/DOWN gombbal a YES (igen) vagy NO (nem) választ, és nyomja meg a START/STOP gombot.

### **Kézi program (Manual)**

A manuális programban a felhasználó beállíthatja a terhelés fokozatát.

1. Kapcsolja be a berendezést.
2. Írja be a felhasználó adatait.
3. Az UP/DOWN gombbal válassza ki a kézi programot (MANUAL), majd nyomja meg a MODE gombot.
4. Az UP/DOWN gombbal válassza ki a megterhelés fokozatát és nyomja meg a MODE gombot.
5. Ezzel a módszerrel állítsa be az időt (time), távolságot (distance), kalóriát (calories) és pulzusszámot (pulse).
6. Ha befejezte az értékek beállítását, nyomja meg a START/STOP gombot. Ha nem szeretné a beállított értékeket használni, bármikor megnyomhatja a START/STOP gombot az edzés befejezéséhez. Minden érték leszámítódik, míg el nem éri a 0, majd egy 8 mp hangjelzés lesz hallható, és a kijelzőn kivillan a 0.
7. A START/STOP gomb megnyomása után a számítógép megkérdezi, hogy szeretné –e elmenteni a befejezett edzés adatait, az UP/DOWN gombbal válassza ki a YES (igen) vagy NO (nem) választ és nyomja meg a START/STOP gombot.

### **Előre beállított programok (Program)**

12 előre beállítható program áll a rendelkezésére. A kijelző közepén jelenik meg az egyéni profil.

1. Kapcsolja be a berendezést.

2. Állítsa be a felhasználó adatait.

3. Az UP/DOWN gombbal válassza ki az előre beállított programot (PROGRAM) és nyomja meg a MODE gombot.

4. 12 előre beállítható programból választhat P1-P12. Az UP/DOWN gombbal válasszon ki egyet.

5. Az UP/DOWN gombbal állítsa be a terhelés fokozatát és nyomja meg a MODE gombot.

6. Ezzel a módszerrel állítsa be az időt (time), távolságot (distance), kalóriát (calories) és a pulzusszámot (pulse).

7. Ha befejezte az értékek beállítását, nyomja meg a START/STOP gombot. Ha nem szeretné a beállított értékeket használni, bármikor megnyomhatja a START/STOP gombot az edzés befejezéséhez. Minden érték leszámítódik, míg el nem éri a 0, majd egy 8 mp hangjelzés lesz hallható, és a kijelzőn kivillan a 0.

8. A START/STOP gomb megnyomása után a számítógép megkérdezi, hogy szeretné-e elmenteni a befejezett edzés adatait, az UP/DOWN gombbal válassza ki a YES (igen) vagy NO (nem) választ és nyomja meg a START/STOP gombot.

### **H.R.C. (Pulzusszám ellenőrzése)**

Ebben a programban a terhelés automatikusan alkalmazkodik, hogy az Ön aktuális pulzusszáma megegyezzen a beállított értékkel. Ezzel a programmal remekül lehet elégetni a felesleges zsírt, stb.

1. Kapcsolja be a berendezést.

2. Állítsa be a felhasználó adatait.

3. Az UP/DOWN gombbal válassza ki a H.R.C. programot.

4. Az UP/DOWN gombbal válassza ki a megfelelő H.R.C. programot (55%, 75%, 90%, target – cél pulzusszám) majd nyomja meg a MODE gombot. 55%, 75%, 90% a pulzusszám ellenőrzése ezen a mintán alapszik:  $(220 - \text{életkor}) \times A$  (A=55%, 75%, 90%), az életkor a második lépésben állítódik be. A cél pulzusszám (target) az az érték, melyet el szeretne érni.

5. Ha a H.R.C programot válassza, a számítógép megkérdezi Öntől a cél pulzusszám elérési adatát. A beállított értéket a MODE gombbal hagyja jóvá.

6. Az UP/DOWN gombbal állítsa be az edzés idejének hosszát, majd nyomja meg a MODE gombot.

7. Ezzel a módszerrel állítsa be a távolságot (distance) és a kalóriát (calories).

8. Ha befejezte az értékek beállítását, nyomja meg a START/STOP gombot. Ha nem szeretné a beállított értékeket használni, bármikor megnyomhatja a START/STOP gombot az edzés befejezéséhez. Minden érték leszámítódik, míg el nem éri a 0, majd egy 8 mp hangjelzés lesz hallható, és a kijelzőn kivillan a 0.

9. A START/STOP gomb megnyomása után a számítógép megkérdezi, hogy szeretné-e elmenteni a befejezett edzés adatait, az UP/DOWN gombbal válassza ki a YES (igen) vagy NO (nem) választ és nyomja meg a START/STOP gombot.

10. Az elliptikus tréner nem gyógyászati eszköz, és az adatok csak informatív jellegűek.

11. Az értékek kiértékelése közben a pulzusmérő markolatot fogja erőssen.

### **Program Watt**

A program célja, hogy az elvégzett munka értéke az edzés közben állandó legyen. Ezért a megterhelés automatikusan alkalmazkodik.

1. Kapcsolja be a berendezést.

2. Állítsa be a felhasználó adatait.
3. Az UP/DOWN gombbal válassza ki a Watt programot, majd nyomja meg a MODE gombot.
4. Az UP/DOWN gombbal állítsa be az elvégzendő munka értékét, majd nyomja meg a MODE gombot.
5. Ezzel a módszerrel állítsa be az időt (time), távolságot (distance), kalóriát (calories) és a pulzusszámot (pulse).
6. Ha befejezte az értékek beállítását, nyomja meg a START/STOP gombot. Ha nem szeretné a beállított értékeket használni, bármikor megnyomhatja a START/STOP gombot az edzés befejezéséhez. Minden érték leszámítódik, míg el nem éri a 0, majd egy 8 mp hangjelzés lesz hallható, és a kijelzőn kivillan a 0.
7. A START/STOP gomb megnyomása után a számítógép megkérdezi, hogy szeretné-e elmenteni a befejezett edzés adatait, az UP/DOWN gombbal válassza ki a YES (igen) vagy NO (nem) választ és nyomja meg a START/STOP gombot.
8. Ha az aktuális érték 25% alacsonyabb mint a beállított érték, a kijelzőn megjelenik „PLEASE QUICKLY“ (gyorsítson kérem) kiírás. Ha az aktuális érték 25% magassabb mint a beállított érték, a kijelzőn megjelenik a „PLEASE SLOWLY“ (lassítson kérem) kiírás. Ha az aktuális érték több mint 50% eltér, akkor a kijelzőn megjelenik a „---“ jel és hangjelzés hallható.

### **Felhasználói program (User)**

A számítógépbe 4 különböző felhasználó profilja menthető el.

1. Kapcsolja be a berendezést.
2. Állítsa be a felhasználó adatait.
3. Az UP/DOWN gombbal válassza ki a felhasználói programot (USER), majd nyomja meg a MODE gombot.
4. Az UP/DOWN gombbal állítsa be az első szakasz megterhelését, és nyomja meg a MODE gombot.
5. Ezzel a módszerrel állítsa be a többi 9 szakaszt is.
6. Nyomja és tartsa a MODE/ENTER gombot 2 mp, míg nem hallható a hangjelzés.
7. Az UP/DOWN gombokkal állítsa be az időt (time) és nyomja meg a MODE gombot.
8. Ezzel a módszerrel állítsa be a távolságot (distance), kalóriát (calories) és a pulzusszámot (pulse).
9. Ha befejezte az értékek beállítását, nyomja meg a START/STOP gombot. Ha nem szeretné a beállított értékeket használni, bármikor megnyomhatja a START/STOP gombot az edzés befejezéséhez. Minden érték leszámítódik, míg el nem éri a 0, majd egy 8 mp hangjelzés lesz hallható, és a kijelzőn kivillan a 0.
10. A START/STOP gomb megnyomása után a számítógép megkérdezi, hogy szeretné-e elmenteni a befejezett edzés adatait, az UP/DOWN gombbal válassza ki a YES (igen) vagy NO (nem) választ és nyomja meg a START/STOP gombot.

### **Kondíció kiértékelése (Recovery)**

Ez a funkció a kondíció kiértékelésére szolgál.

Az edzés befejeztével nyomja meg a RECOVERY gombot.

1. 60 másodpercnyi intervallum fog leszámítódni.
2. Tartsa mindkét pulzuszámítót, amíg az idő leszámolása tart.
3. Majd megjelenik az eredmény: FX (X=F1-F6). F1 a lehető legjobb kondíciót jelenti.

### Az edzés feljegyzése

1. Nyomja meg a START gombot.
2. A START gomb megnyomása után a számítógép megkérdezi önt, hogy a befejezett edzés adatait elmentse e. A STOP gomb benyomásakor is megkérdezi, hogy mentse e az adatokat. Az UP és DOWN gombbal válassza ki a YES vagy NO választ.
3. Az edzés befejezése után nyomja meg az OSD gombot, majd megjelenik a feljegyzés:



	PULSE	SPEED	RPM	WATT	LOAD
AVERAGE					
MAXIMUM					
MINIMUM					

DISTANCE CALORIES RECOVERY BMI

A főmenübe való visszatéréshez nyomja meg a RESET gombot.

## PROBLÉMÁK MEGOLDÁSA

Probléma	Lehetséges ok	Megoldás
A számítógép nem bekapcsolható	A vezeték jól van csatlakoztatva a hálózatba?	Csatlakoztassa a vezetéket az elktromos hálózatba.
	A vezeték jól van csatlakoztatva a berendezéshez?	Csatlakoztassa a vezetéket a berendezéshez.
	A számítógép vezetéke jól van összekapcsolva?	Ellenőrizze, hogy összeszereléskor jól lettek e összekapcsolva.
	Sérült számítógép.	Lépjen kapcsolatba a beszállítóval.
A fordulatszám vagy sebesség értéke nulla	A számítógép nem veszi az információkat az érzékelőtől.	Ellenőrizze az érzékelőmágnés helyzetét.
		Győződjön meg, hogy a mágnes és érzékelő közti závolság nem több mint 3 mm.
		Ellenőrizze az összes vezeték bekötését.
		Ellenőrizze a vezeték nem e sérült meg.
	Sérült érzékelő.	Lépjen kapcsolatba a beszállítóval.
Sérült számítógép.	Lépjen kapcsolatba a beszállítóval.	
A pulzusszám értéke nem jelenik meg, vagy a megjelent érték rossz.	A számítógép által,vett jelzés nagyon gyenge, vagy megzavart.	Ellenőrizze az összes vezeték bekötését.
		Ha a probléma nem szűnik meg, lépjen kapcsolatba a beszállítóval.
A tréner szokatlan hangot ad, amikor a terhelés megváltozik.	A transzferek nincsenek elrendezve megfelelően.	Kapcsoljon át az alacsony és magas terhelés fokozat között..
		Ha a probléma nem szűnik meg, lépjen kapcsolatba a beszállítóval.
A jobb felső sarokban "E2" hibajelzés jelenik meg.	A vezetékek nincsenek jól csatlakoztatva a számítógéphez.	Ellenőrizze, hogy összeszereléskor a számítógép helyesen lett bekötve.
	Hibás váltás.	Lépjen kapcsolatba a beszállítóval.

## GOMBOK

### POWER GOMB

A kijelző világít bekapcsolás után. Ez a gomb a számítógép ki és bekapcsolásához szolgál.

### OSD GOMB

1. A DISPLAY gomb két mód közti átváltásra szolgál (Digital TV – GAME, OPTION – Digital TV). Részletesebb információk lejjebb találhatóak.
2. Ha a gép leáll, nyomja meg az OSD gombot a „START-STOP” megjelenéséhez.

### DISPLAY GOMB

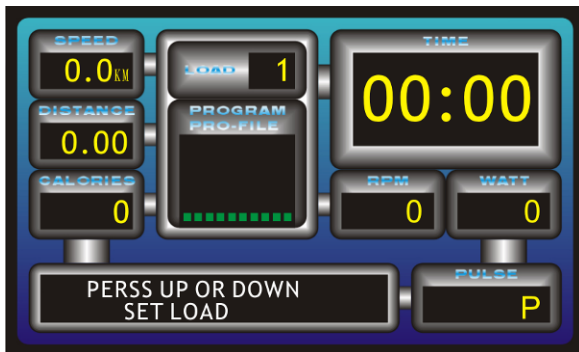
A DISPLAY gomb három mód közti átváltásra szolgál. (Computer – Digital TV – Manual – Computer).

### HANGERŐ GOMB +/-

A hangerő beállítására szolgál (0-30).

**DISPLAY GOMB:** ezzel a gombbal három mód között válthat:

Az edzés mód jelenik meg először (EXERCISE MODE)



**OSD + DIGITAL TV:** A következő mód az edzés + digitális TV (EXERCISE MODE + DIGITAL TV)

Majd megjelenik az utasítás (INSTRUCTION)



**OSD GOMB:** Ezzel a gombbal a következő két megjelenítés között válthat:

DigitálisTV + információk az edzésről



Játék (GAME OPTION) + információk az edzésről



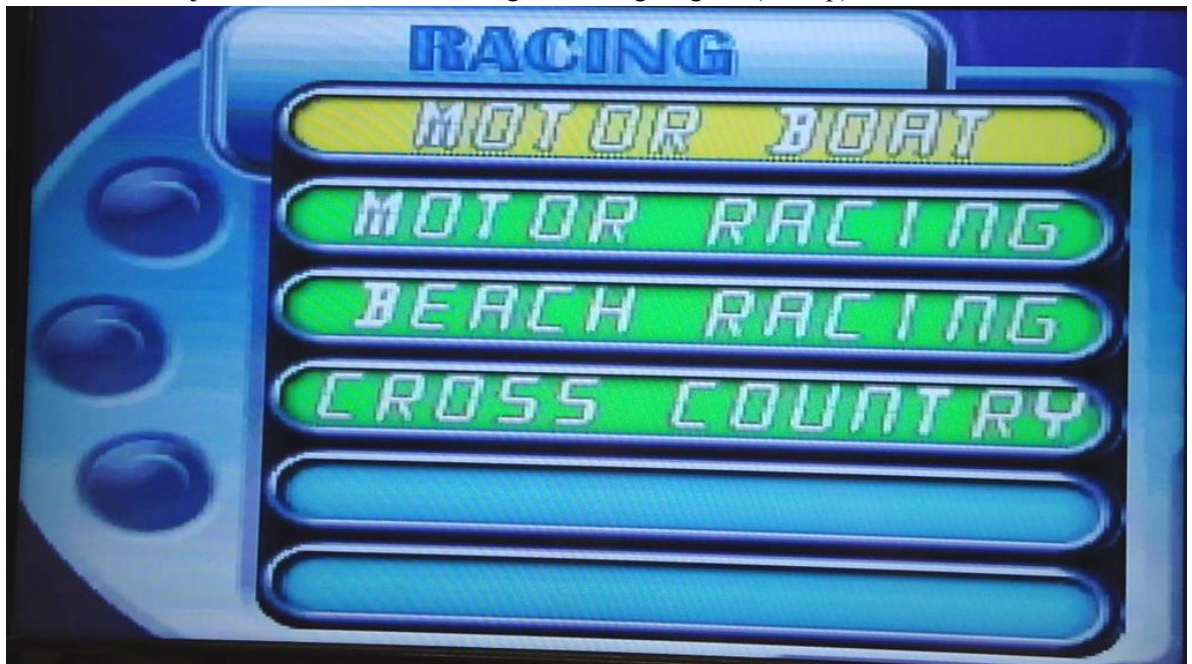
## SZÁMÍTÓGÉP HASZNÁLATA JÁTÉK KÖZBEN

### GOMBOK FUNKCIÓI

/ ■ ENTER/ START/ STOP	A gomb megnyomásával a felhasználó belép a kiválasztott játékba, és ezzel a gombbal megállíthatja a játékot éskiléphet belőle.
R KEY (JOBBRA/FEL)	A játék kiválasztásakor ezt a gombot használja a menüben a felmenéshez. A játék elindításakor felismeri az RPM(fordulatszám frekvencia).Játék közben ezzel a gombbal fordul jobbra.
L KEY (BALRA/LE)	A játék kiválasztásakor ezt a gombot használja a menüben a lemenéshez. A játék elindításakor felismeri az RPM(fordulatszám frekvencia).Játék közben ezzel a gombbal fordul balra.

### UTASÍTÁSOK A JÁTÉKHOZ

1. A felhasználó 4 játékból választhat az R/L gombok segítségével( 1.Kép)



#### 1Kép

2. Ha a jet –ski (MOTOR BOAT) játékot válassza, a belépéshez és a játék elindításához használja a || /■ gombot. (2Kép)



### 2Kép

3. A kis alak elindul előre, így beindul az RPM (fordulatszám/perc frekvencia) felismerése. Forduláshoz használja az R és L gombokat. (3 Kép)



### 3 Kép

4. **A játék megállításához nyomja meg a ||/■ gombot.** A játékot folytathatja a RESUME felírás kiválasztásával, vagy befejezheti a játékot az EXIT felírással. (4 Kép)



**4Kép**

5. Az EXIT felírás választásával megjelenik a GAME OVER kiírás, és megjelenik a játékkínálat. ( 5Kép)



**5Kép**

6. A további 3 játék fényképe:



Motorverseny (MOTOR RACING)

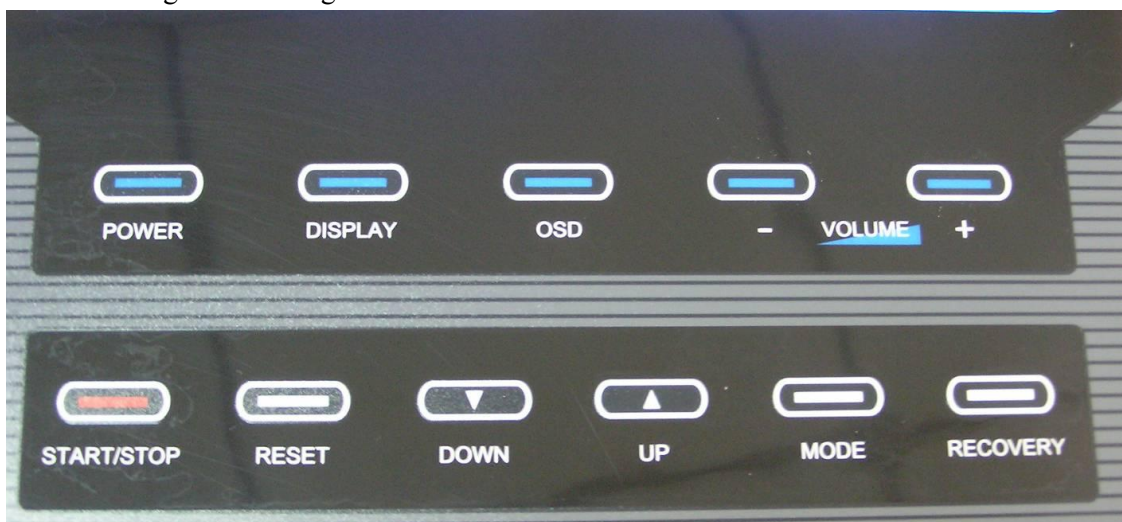


Verseny a strandon (BEACH RACING)



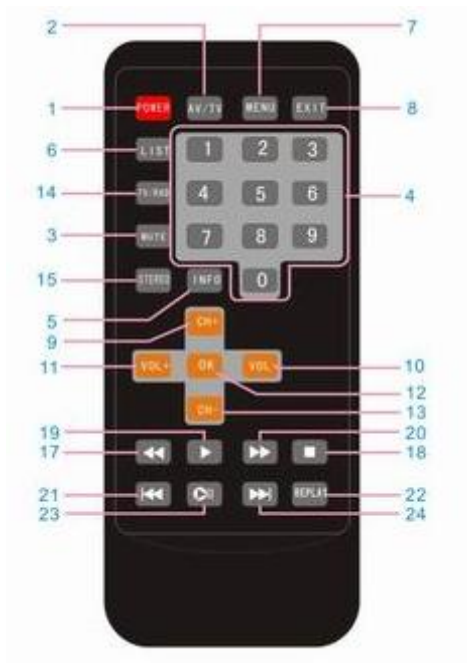
Terepverseny (CROSS COUNTRY)

7. A VOLUME gombal a hangerő állítható.



## DIGITÁLIS TV

### TÁVIRÁNYÍTÓ:

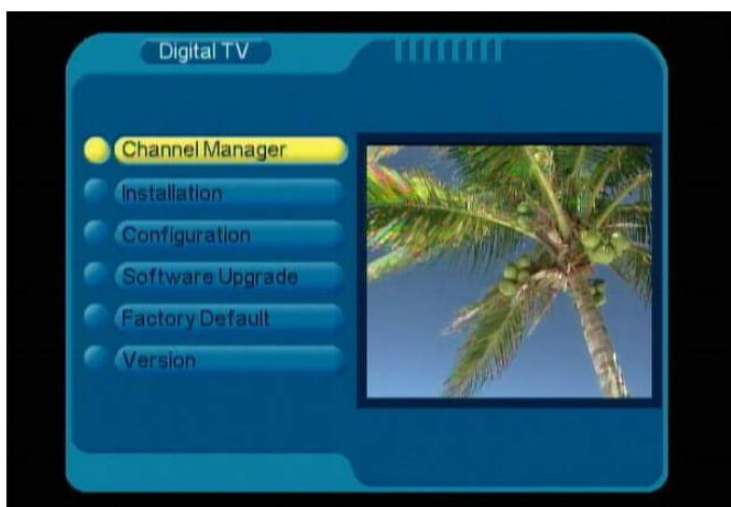


1. Bekapcsolás/Kikapcsolás
2. AV/Tv közti átkapcsolás
3. Hang kikapcsolása
4. Számok
5. Állapot / információk
6. Programok közti átváltás
7. Kínálat
8. Visszatérés, befejezés
9. Magasabb csatornaváltás, kiválasztás felfelé
10. Hangerő csökkentése/ kiválasztás jobbra
11. Hangerő emelése / kiválasztás balra
12. Jóváhagyás / OK
13. Alacsonyabb csatornaváltás, kiválasztás lefelé
14. DTV/DAB közti átkapcsolás
15. Hang
17. Visszalépés
18. Megállítás, feljátszás
19. Elindítás

20. Előrelépés
21. Utolsó oldal
22. „Replay“ (feljegyzés) mód
23. Megállítás/ kép kifényképezése
24. Következő oldal

## FUNKCIÓK

### Digitális TV (Digital TV)



- A. Válassza ki a „Digital TV“programot és nyomja meg az OK gombot a belépéshez. Nyomja meg a Status/Information gombot a kínálatért.

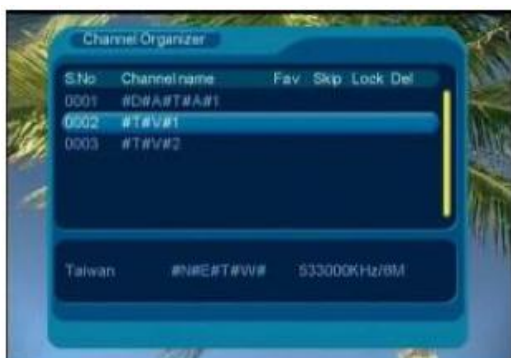
- B. Channel Manager (csatorna vezetés): Channel Organizer (szervező), Channel Sorting (csatornák rendezése), Channel Grouping (csatornák csoportosítása), Edit Channels (csatorna beállítása), Delete all (összes csatorna törlése).
- C. Installation (beállítás): Area Search (keresési tartomány), Manual Search (manuális keresés) Auto Search (automatikus keresés).
- D. Configuration (konfiguráció): OSD (átfedő kép megjelenítése), TV (televízió), System Setup (rendszerbeállítások), Time (idő), Wakeup Timer (ébresztő), Parental Lock (szülői zár).
- E. Software Upgrade (softwar frissítése)
- F. Factory default (gyári alapbeállítás): az összes érték alapbeállítása.
- G. Version (verzió): softwar verziójának meghatározása.

**DigitálisTV (kezelési program):**



**KÍNÁLAT:**

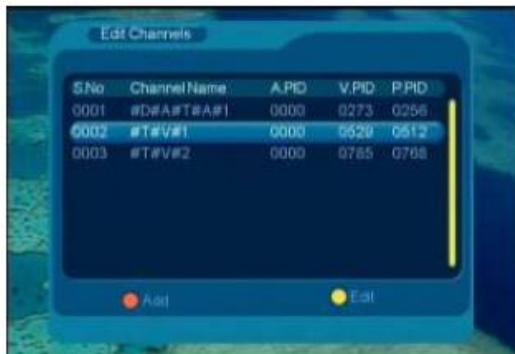
**1) szervező**



## 2) csatornacsoport



## 3) beállított csatorna



- 4) összes csatorna törlése – az összes csatorna törléséhez adja meg a jelszót. Alapértelmezett jelszó:0000.



- Az összes csatorna törléséhez válassza az „All TV Channels“ és a gomb megnyomásával hagyja jóvá.
- Az összes rádiócsatorna törléséhez válassza az „All Radio Channels“ és a gomb megnyomásával hagyja jóvá.

## Beállítás

Válassza ki „Area search“ (keresési tartomány).



## Manuális kezelés

A felhasználó maga állítja be a frekvenciákat.



## Automatikus keresés

Adja meg a frekvenciasáv szélességét

Várja meg, amíg befejeződik az automatikus csatornakeresés.

## OSD (Rendszer beállítások)

## Kínálat



### Kijelző beállítása

OSD: válassza ki a háttér színét (5 szín).

Time on OSD: Állítsa be az időt, a jobb felső sarokban lesz megjelenítve.

OSD Timeout: Állítsa be az OSD időt (6 lehetőség).

OSD Trans: Állítsa be az átláthatóságot OSD (7 lehetőség).

OSD Language: Állítsa be az OSD nyelvet (14 nyelv).

1st Audio Language: Fő nyelv (13 nyelv).

2nd Audio Language: Másodlagos nyelv (13 nyelv).



### TV kínálata

Display Mode (kijelzőmód): Auto, Pal, NTSC.



Aspect Ratio (oldalak aránya): 4:3LB, 4:3PS, 16:9. Válassza ki megfelelő arányt



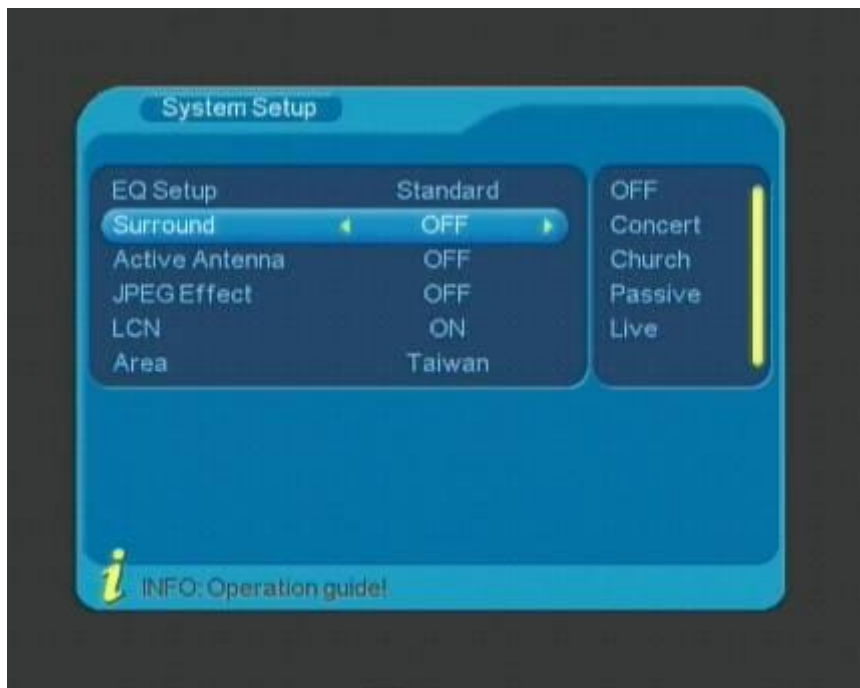
Video output (kimenő videójel): CVBS, RGB, P-YUV, S-Video.



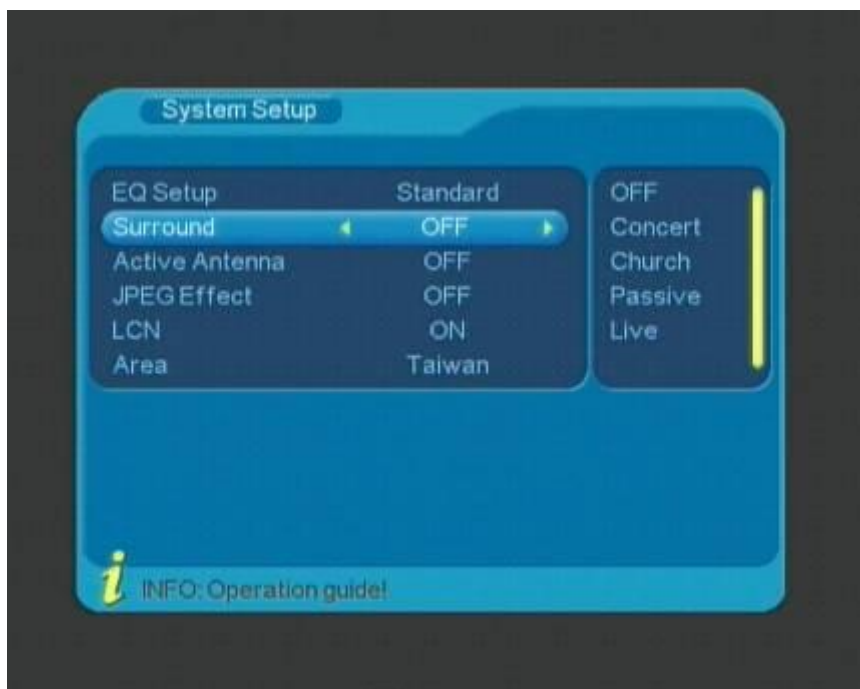
Brightness (fényesség), Contrast (kontraszt), HUE (mélység), Saturation (telítettség): Ezeket az adatokat önnek megfelelően állítsa be.

### **EQ SETUP (szisztematikus beállítás)**

EQ Setup: Zenei stílus beállítása (5 lehetőség):



Surround (térhatás): Állítsa be a zenei térhatást.



Active Antenna (aktív antenna): Aktív és passzív antenna beállítása, előre beállított az aktív antenna.

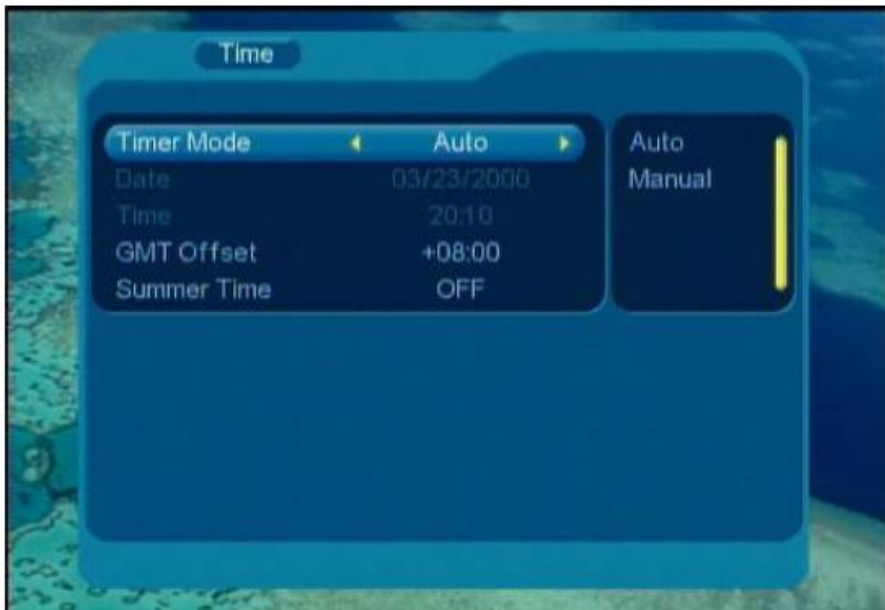
JPEG Effect (kép effektusok): ON/OFF (kikapcsolni/bekapcsolni).

Area (terület): 13 országterületből választhat. Először állítsa be az országot, majd indítsa el a hangolást – válassza ki „Area search“ (keresés hatálya) és a számítógép megkeresi a területnek megfelelő frekvenciasávot.

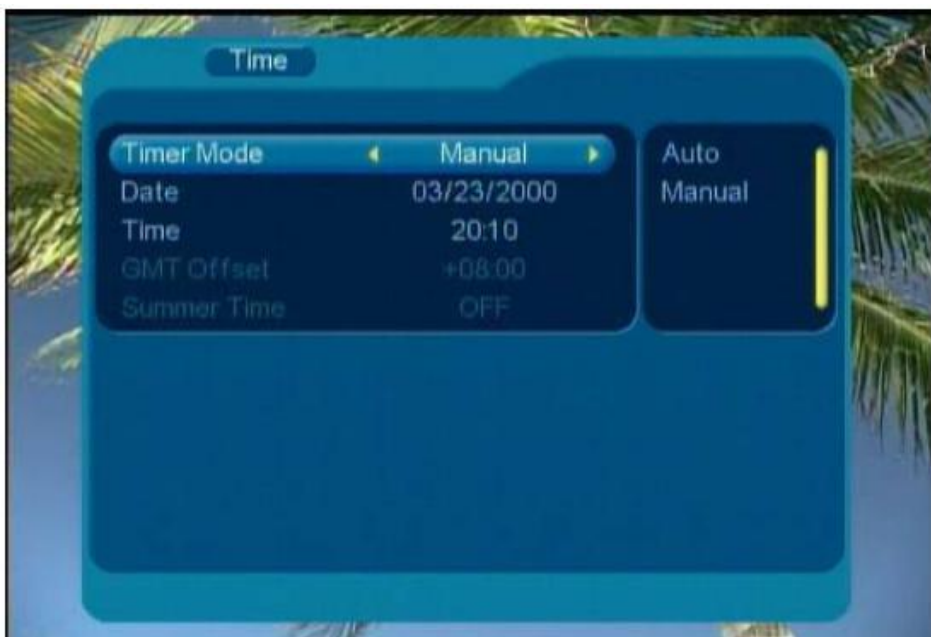
**TIME (Idő)**

AUTO X MANUAL: Automatikus vagy manuális beállítás.

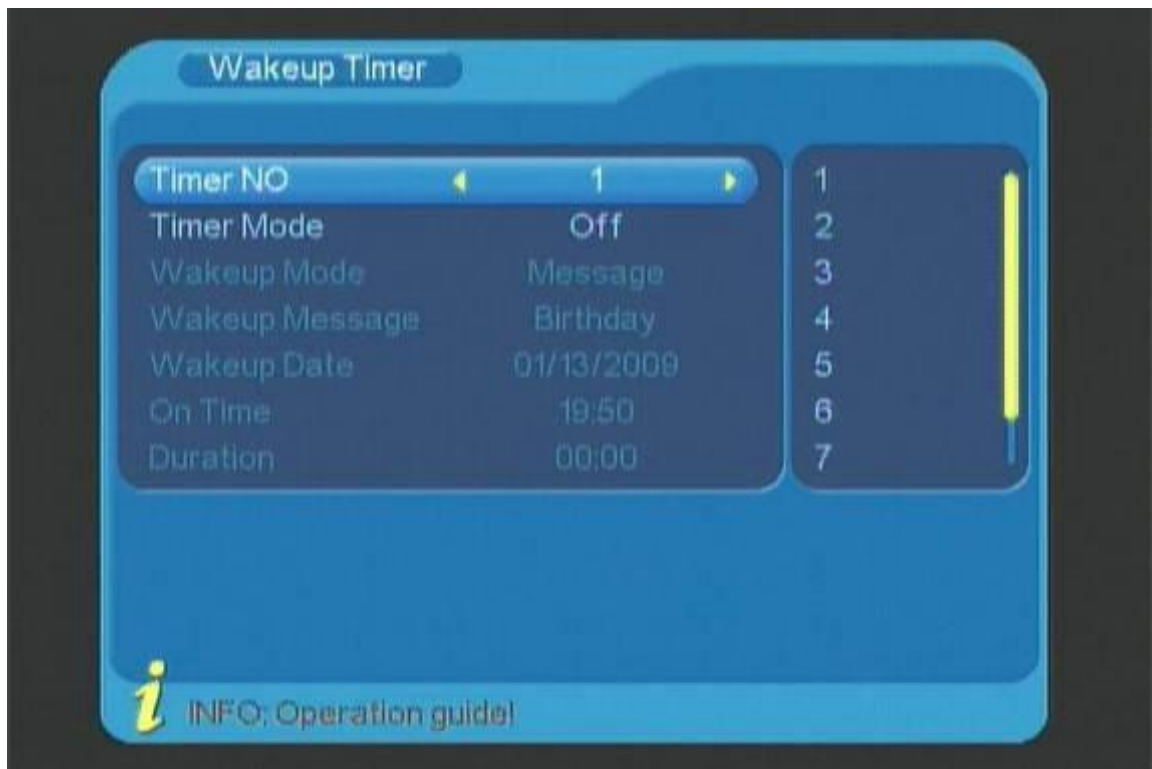
Auto: Állítsa be az időzónát és a nyári időt.



Manual: Állítsa be a dátumot és időt.



Ébresztőóra:



Szülői zár: alapértelmezett jelszó:0000.



### DTV kínálata – Software Update (softwar frissítése)

A frissítéshez USB lemezt kell használni, melyre az aktuális softwar verzió fel van játszva.



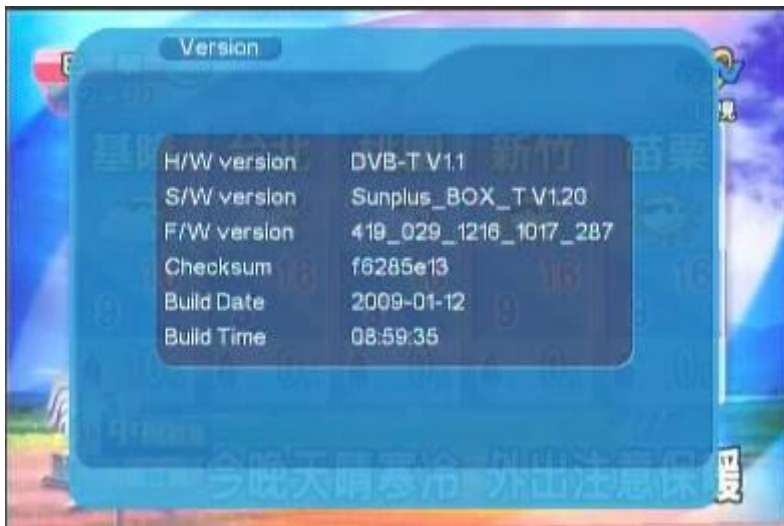
### DTV RESET (alapértelmezett érték)

Ebben a kiválasztott programban megjelenik az a kérdés, hogy szeretné e visszaállítani az értékeket. Ha a válasza "YES"(igen), a számítógép visszaállítása megtörténik.



### DTV Version (DTV verzió)

Az aktuális software verzió megjelenítése.



### Filmek, zene, fényképek:

Ehhez a funkcióhoz szüksége lesz USB lemezre és a megfelelő programra.

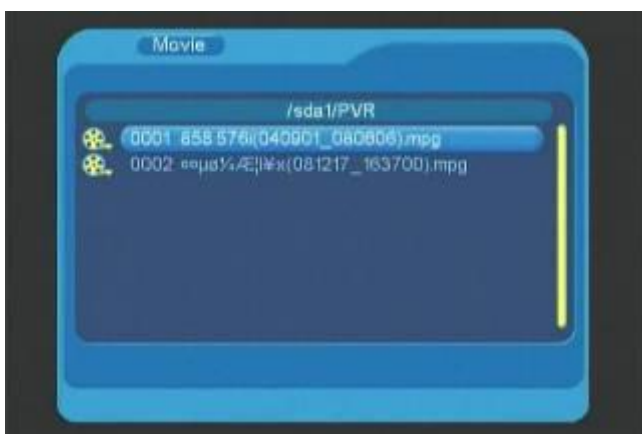
Ezeket a FAT formátumokat használhatja:

Video:

MPEG1 (\*.dat / \*.mpg)

MPEG2 MP@ML (\*.dat / \*.mpeg / \*.vob)

MPEG4 ASP, Xvid, Divx 4.0 / 5.0 (\*.avi)



Videó lejátszása:



Fényképek: JPEG (\*.jpg)

Fényképek megjelenítése:



## PROBLÉMÁK MEGOLDÁSA

Probléma	Lehetséges ok	Megoldás
Nem jelenik meg a kép	A vezeték jól van csatlakoztatva a hálózatba?	Csatlakoztassa a vezetéket a hálózatba.
	A vezeték jól van összekapcsolva?	Csatlakoztassa helyesen a vezetéket.
	Be van kapcsolva a berendezés?	Ellenőrizze a számítógép be van e kapcsolva.
	Sérült számítógép?	Lépjön kapcsolatba a beszállítóval.
Nem működik a hang	A vezeték jól van csatlakoztatva a hálózatba?	Csatlakoztassa a vezetéket a hálózatba.
	A vezeték jól van összekapcsolva?	Csatlakoztassa helyesen a vezetéket.
	Be van kapcsolva a berendezés?	Ellenőrizze a számítógép be van e kapcsolva.
	Nincs lehalkítva a hangerő?	Volum +/- gombbal állítsa be a hangerőt.
	Sérült számítógép?	Lépjön kapcsolatba a beszállítóval.
Nem működik a játék	Rossz vagy semmilyen kijelzés.	Indítsa újra a számítógépet.
	Sérült számítógép?	Lépjön kapcsolatba a beszállítóval.
A kijelzőn nem jelennek meg az adatok.	A vezeték jól van összekapcsolva?J	Csatlakoztassa helyesen a vezetéket.
	Sérült számítógép?	Lépjön kapcsolatba a beszállítóval.

## **GARANCIÁLIS FELTÉTELEK, REKLAMÁCIÓ**

### **Garanciális feltételek**

#### **Jótállás**

Az eladó 24 hónapos garanciát nyújt a vevőnek, kivéve ha a jótállási számlán, vagy egyéb dokumentumon más garanciális idő szerepel. A kötelező jótállás időtartama nem érinti a vevőt.

Az eladó garanciát vállal a minőségre, ha az eladott termék a normál célnak megfelelően van felhasználva, és megtartja a szerződésben elfogadottakat.

#### **A garanciális feltételek nem érvényesek a következő esetekben:**

a felhasználó által okozott károk, pl. nem szakszerű szerelés, az áru megrongálása helytelen javítással

helytelen karbantartás

mechanikai károsodás

elhasználódott alkatrészek a mindennapi használat során (pl. gumi és műanyag alkatrészek, mozgó mechanizmusok, stb.)

elkerülhetetlen esemény, természeti katasztrófa

szakszerűtlen beavatkozás

szakszerűtlen kezelés, helytelen elhelyezés, magas illetve alacsony hőfokhatás, víz, aránytalan nyomás, szándékosan átalakított alak és nagyság változtatás

### **Reklamációigénylés**

#### **Reklamációkérelem eljárása**

A vevő köteles az eladó által eladott árut mihamarabb átnézni. A vevő az ellenőrzést lehetőleg úgy végezze, hogy az esetleges hibákat észrevegye.

Reklamáció esetén a vevőnek be kell mutatni a vásárlást igazoló dokumentumot a gyártási számmal. Amennyiben az igazolószelvény hiányos, az eladónak jogában áll elutasítani a reklamációs kérelmet.

Amennyiben a vevő olyan hibabejelentést tesz, melyre nem vonatkozik a jótállás (pl. nem teljesítették a garanciális feltételeket, a hiba tévedésből lett jelentve, stb.) az eladó jogosult a költségtérítésre. A szerelési költség az érvényben lévő árlista alapján lesz elszámolva.

Ha az eladó a tesztelés során nem találja hibásnak az árut, jogában áll a reklamációt érvénytelennek tekinteni, és jogosult az érvénytelen reklamációkor felmerülő költségek visszatérítésére.

Amennyiben a vevő olyan hibabejelentést tesz, melyre vonatkozik a jótállás, az eladónak kötelessége a hibát elhárítani, esetlegesen új árut adni. Az eladó a vevő beleegyezésével más termékre is cserélheti a hibás árut. A kártérítés rendezése e bekezdés alapján az eladóra vonatkozik.

Az eladó a reklamációt az áru kézhezvételétől számított legkésőbb 30 napon belül rendezi, amennyiben nincs más idő megegyezve. Az érvényes nap az eladó által eladott, de cserére kerülő termék eladásánál feltüntetett nap. Amennyiben az eladó nem tudja elrendezni a reklamációkérelmet, megegyezik a vevővel más alternatív lehetőségben. Ha ilyen megegyezés nem jön létre, az eladó köteles anyagi kártérítést fizetni a vevőnek.

Eladás dátuma:

Eladó bélyegzője és aláírása:

Forgalmazó:  
Insportline Hungary Kft.  
2500 Esztergom, Kossuth Lajos u. 65.

[www.insportline.hu](http://www.insportline.hu)

tel./fax: 0633-313-242