



HASZNÁLATI ÚTMUTATÓ – HU

**IN 23422 Összecsukható roller inSPORTline Runelk II
20/16“**

TARTALOM

BIZTONSÁGI ÚTMUTATÓ.....	3
ÖSSZESZERELÉSI ÚTMUTATÓ.....	3
ROLLEREZÉSI ÚTMUTATÓ.....	7
KARBANTARTÁS.....	7
KÖRNYEZETVÉDELEM.....	8

Szeretnénk megköszönni, hogy ezt a terméket választotta. Kötelességünk tájékoztatni, hogy ez a roller alap kivételében enyhe terepen és nem autós utakra készült. Lehetséges, hogy több biztonsági elemre lesz szüksége, például fényvisszaverőkre, amelyeket annak az országnak a törvényei írnak elő, amelyben a rollert használni fogják. Nagyon fontos, hogy ha rollerral közlekedik, mindig viseljen védőfelszerelést (lásd a biztonsági funkciók részt).

A termék biztonsága szempontjából nagyon fontos szempont a roller megfelelő beállítása (kerékcsapágyak, törésbeállítás, csavarok meghúzása és megfelelően felfújni a gumikat). Éppen ezért erősen javasoljuk, hogy a rollert szereltesse össze és rendszeresen vizsgáltsa át egy szakszervizben, ahol képzett és hozzáértő szakemberek tudnak segíteni. Ha rendszeresen karbantartja ezt a professzionálisan összeállított rollert, akkor még sokáig élvezheti ezt a terméket.

roller	Runelk II
Kerék átmérő	20/16"
terhelhetőség	100 kg
kategória	A
tanúsítvány	EN 14619:2019

BIZTONSÁGI ÚTMUTATÓ

- Összeszerelés előtt figyelmesen olvassa el a kézikönyvet.
- Minden menet előtt ellenőrizze, hogy minden csavar és anya meg van-e húzva.
- Biztonsága érdekében mindig használjon sisakot, térd-, könyök- és csuklóvédőt, valamint sportcipőt. Ne álljon a rollerre cipő nélkül.
- Ne használja a rollert nedves felületen, homokon, leveleken stb.
- A roller alapváltozata nem alkalmas autóforgalmú utakra vagy sötétben való közlekedésre.
- Rendszeresen ellenőrizze a csavarkötéseket, a meghúzható mechanizmusokat, a fékeket és a kormány szerkezet beállítását, hogy elkerülje az esetleges balesetet menet közben.
- Nem javasoljuk, hogy a rolleren bármilyen módosítást végezzen.
- Ne fékezzen gyorsan és hirtelen – leeshet.
- A gyártó nem vállal felelősséget a termék használata közben esetlegesen bekövetkező károkért.
- Egyszerre csak egy személy használhatja a rollert.
- Ne próbálja meg saját kezűleg módosítani a rollert.
- Ez a roller nem használható akadályok áthajtására vagy ugrásra. A jótállás nem érvényes olyan sérülésekre, amelyeket ezek a tevékenységek okoztak.
- FIGYELMEZTETÉS: A sebességcsökkentő mechanizmusok (fékbetét, felnik, gumik, hátsó és lábfék) használat közben felmelegedhetnek. Ezért fékezés után ne érintse meg őket.
- MEGFELELŐ VÉDŐFELSZERELÉST HASZNÁLJON A ROLLEREZÉS KÖZBEN (SISAK, KESZTYŰ, TÉRDVÉDŐ STB.)
- **Az alábbi szabványoknak felel meg a roller: EN14619**

ÖSSZESZERELÉSI ÚTMUTATÓ

1. Ellenőrizze, hogy a következő alkatrészek mindegyikét tartalmazza a csomag:

1 db főkeret első villával együtt

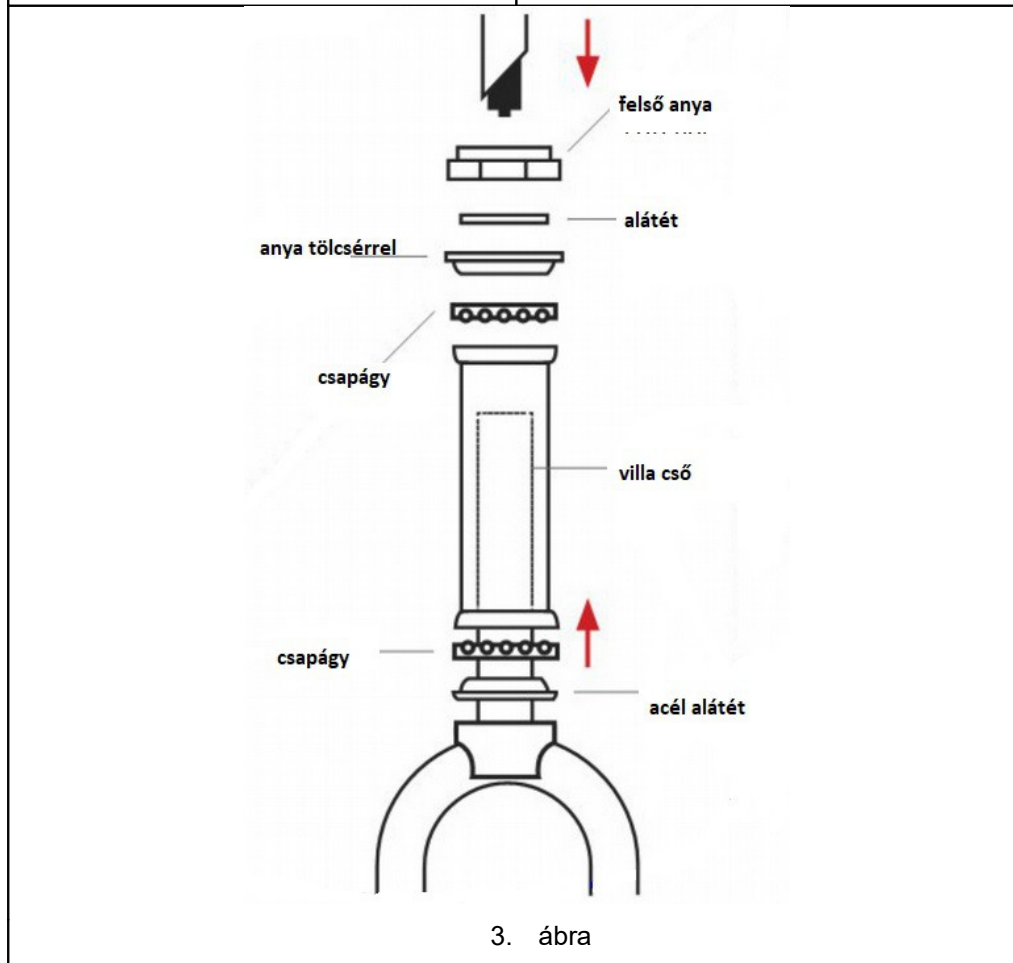
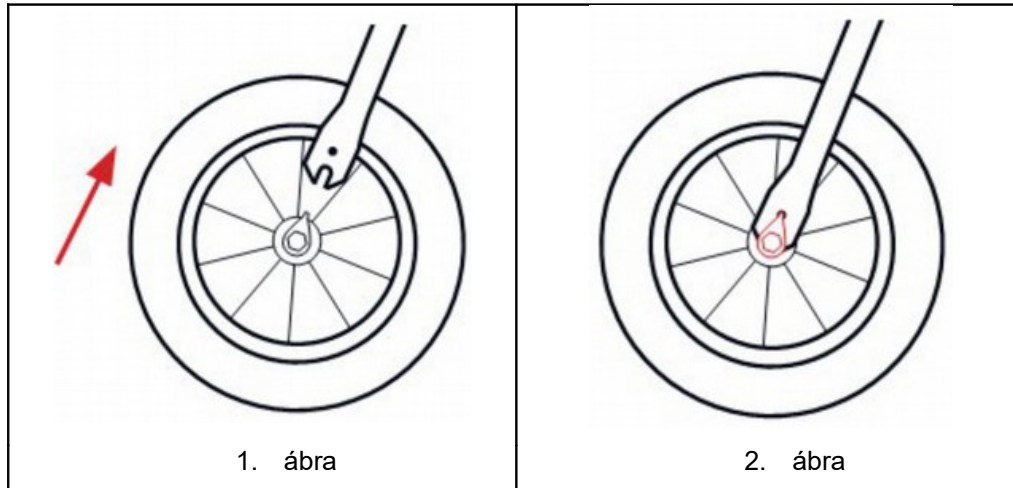
1-2 db fékrendszer (modelltől függően)

- 2 db felfújható kerék (modelltől függően: 2 x 12", 1 x 16" és 1 x 12", vagy 1 x 20" és 1 x 16")
- 1 db kormány, beleértve a kormányrudat

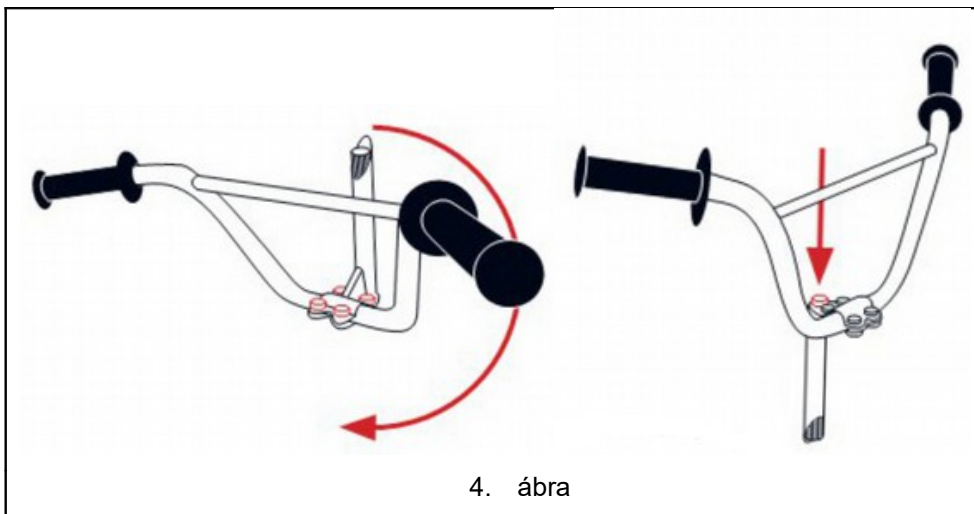
Az összeszerelést bizza professzionális kerékpárszervizre.

2. Lazítsa meg az anyákat mindkét kerék tengelyén. Ha szükséges, húzza meg a csapágycsapát, hogy a kerekek szabadon foroghassanak (hogy ne legyenek feszesek, de ne is mozogjanak szabadon).

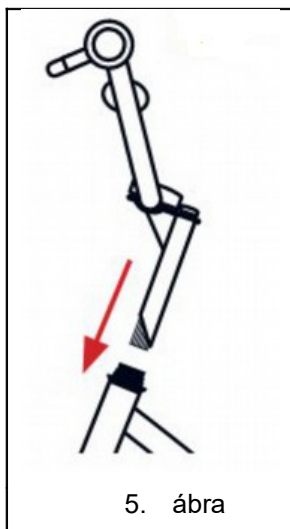
3. Helyezze be a kereket az első villába (1. ábra). Ügyeljen arra, hogy a kiscsőrrel ellátott biztonsági szem megfelelően legyen elhelyezve (a csőrt a villa végén lévő kis lyukba kell helyezni – 2. ábra), míg a kerék tengelyének pontosan a villa közepén kell lennie.



1. Húzza meg az anyákat.
2. Ha a kormányrúd felfelé mutat, forgassa lefelé, és egyenletesen húzza meg a négy elülső csavart (4. ábra). Ha az elülső részt előzőleg nem rögzítette, rögzítse a kormányhoz, és húzza meg mind a négy elülső darab csavart (3. ábra). Ha a kormányja nem tartalmaz elülső részt (azaz a rudak közvetlenül a kormányrúdra vannak hegesztve), hagyja ki az 5. lépést.

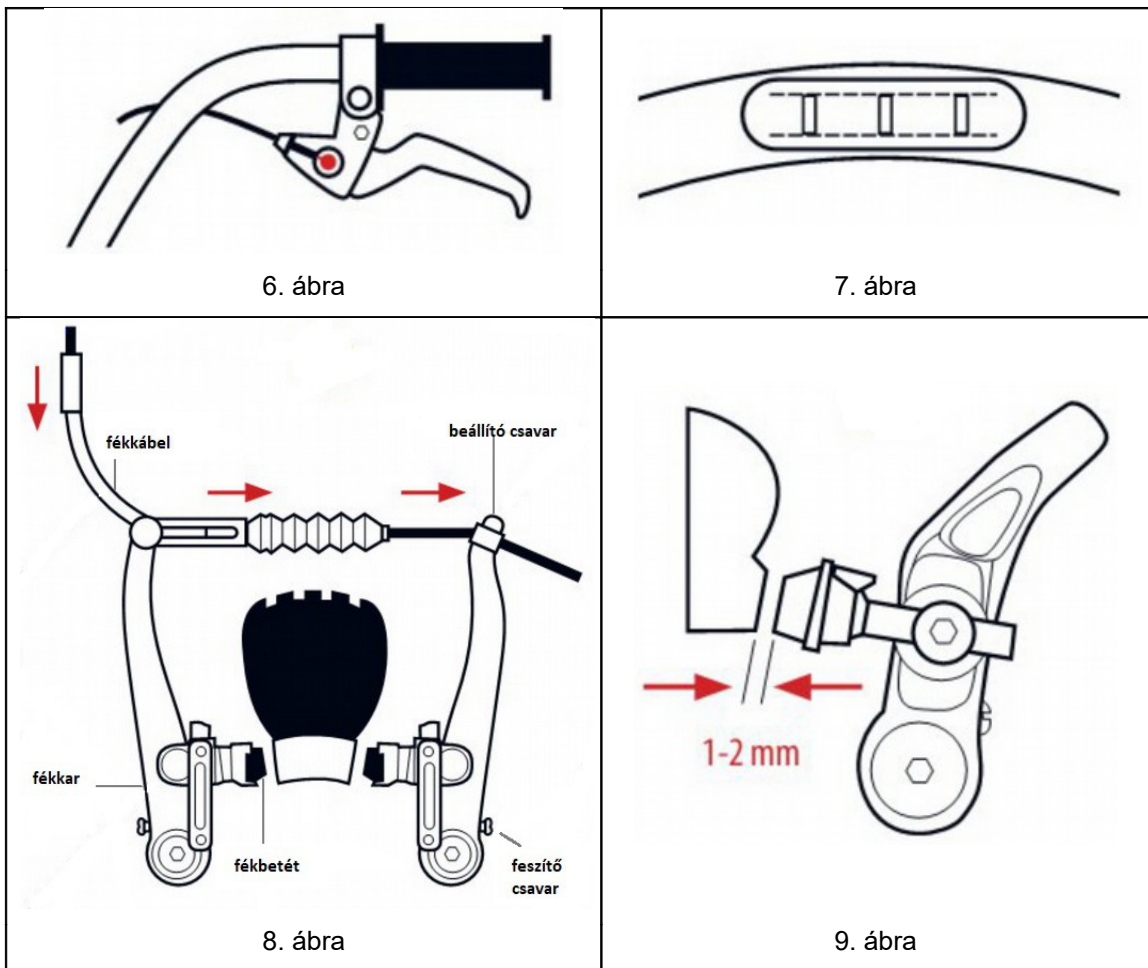


3. Helyezze be a kormányrudat a kormánycsőbe (5. ábra). Állítsa be a kormány magasságát a felhasználó igényei szerint. A maximális kihúzási magasság a kormányrúdon van jelölve. Győződjön meg arról, hogy a kormány tengelye párhuzamos az első kerék tengelyével, és megfelelően húzza meg a csavart (4. ábra).

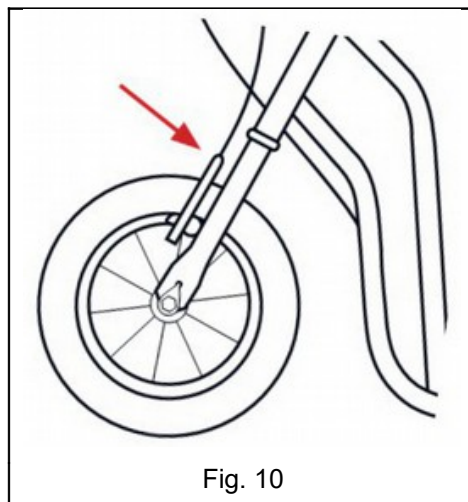


4. Helyezze be a második kereket a hátsó villába a 3. lépésben leírtak szerint.
5. Húzza meg az anyákat.
6. Általában a jobb oldali fékkar a hátsó kereket, a bal oldali fékkar pedig az első kereket fékezi. Illessze be a fékkábel ovális végét a fékkaron található kerek lyukba (a markolat a modelltől függően óvatos lehet), és illessze be a fékkábelt a fékkar alsó oldalán lévő nyílásba (6. ábra). Nyomja a fék mindkét karját a felniire, és egy megfelelő kulccsal állítsa be a fékbetétet úgy, hogy fékezés közben teljes felületével a felnihez dörzsöljön (7. ábra). Ha szükséges, húzza meg vagy lazítsa meg a fékkábelt a rögzítőcsavarral (8. ábra) vagy a fékkar állítócsavarjával úgy, hogy a felni és a fékbetét között körülbelül 1-2 mm távolság legyen (9. ábra).). Ha a kerék nem forog szabadon, és az egyik oldalon „lazul”, beállíthatja a fékkaron lévő feszítőcsavart (8. ábra). Lazítsa meg a fékkar feszítőcsavarját a felnitől távolabb, hogy a kerék szabadon foroghasson. Minden utazás előtt ellenőrizze, hogy a fékek megfelelően működnek-e. Ha a rollernak első fékje is van, szerelje fel és állítsa be ugyanúgy. Ha a

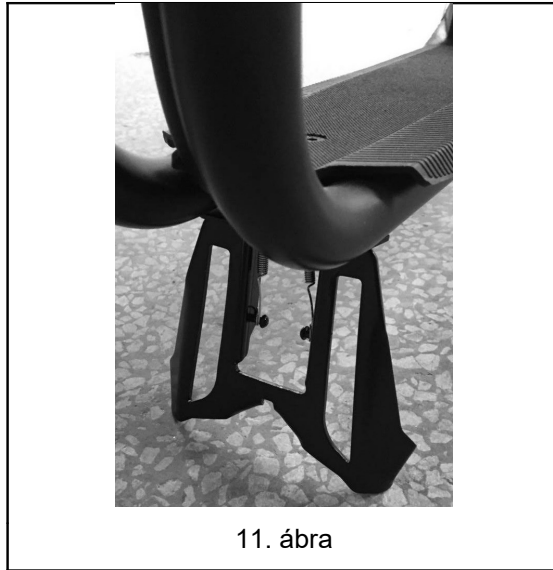
fékkarok állítócsavarokkal rendelkeznek (a kar oldalán található), akkor a csavar meghúzásával csökkentheti a kar és a markolat közötti távolságot (a kéz méretétől függően).



Ha a roller első fékkel rendelkezik, fontos, hogy a villát úgy fordítsa el, hogy a fék elől legyen (10. ábra).



6. Ha a kitámasztót nem erősítették a rollerra, csavarja rá a váz alsó részére úgy, hogy a felhasználó szemszögéből balra szétnyíljon (11. ábra).



7. Fújja fel az abroncsokat a felhasználó igényei szerint. A maximális nyomás fel van tüntetve a gumiabroncon (bar/psi).

ROLLEREZÉSI INSTRUKCIÓ

- a) Mindig tegye mindkét kezét a kormányra és legalább az egyik lábát a fellépőre.
- b) Kezdje el a rollerezést úgy, hogy az egyik lábát a fellépőlapra helyezi, a másikkal pedig a talajról eltolva mozgassa előre a rollert.
- c) A fékkarok lenyomásával fékez. A fékezés intenzitása attól függ, hogy mennyire nyomja a kart. Javasolt inkább a hátsó fékkel fékezni. Használja az első féket a fékezés befejezéséhez és vész helyzetben. Túl erős fékezéskor baleset történhet.
- d) Forduljon el a rollerrel a kormány elfordításával a kívánt irányba. Enyhén döntse meg a testét ugyanabba az irányba.
- e) Ne felejtse el minden út előtt felcsuki a kitámasztót, hogy elkerülje a leesést vagy a kitámasztó sérülését.
- f) A kezdők egy másik (felnőtt) személy segítségével kezdjenek, ami segít az egyensúly tartásában.
- g) Indulás előtt ellenőrizze a kezelőszerveket, hogy elkerülje az eséseket és a menet közbeni hibákat.
- h) Dombról rollerezve a fékezés kevésbé hatékony és nagyobb a fékezési távolság. A felhasználónak olyan sebességgel kell haladnia, hogy menteni tudjon, és biztonságosan és időben meg tudjon állni.

KARBANTARTÁS

Javasoljuk, hogy rollerje karbantartását bizza professzionális szervizre.

- Rendszeresen ellenőrizze, és végül húzza meg és állítsa be: csavarkötések és szorító mechanizmus. Kenje meg a csúszó alkatrészeket (kerékcsapágyak, kormánycsapágyak, kábelek, fékelemek stb.). Ha piszkos, nedves ruhával tisztítsa meg.
- VIGYÁZAT: A kenőanyag nem kerülhet a felni és a fékbetét fékező súrlódó felületére. Ha ez a helyzet előfordul, el kell távolítani a zsírt a fék minden részéből, majd meg kell tisztítani benzinnel.
- Ha a küllők „repedeznek” menet közben, akkor az összes kerékhezalt egyformán meg kell húzni 2 fordulattal (javasoljuk, hogy forduljon szakemberhez). Ez nem segít, kenje meg, cserélje ki vagy állítsa be a csapágyakat és alkatrészeit.
- Ha kerekeket kell cserélni, mindig az eredetivel megegyező átmérőjű gumit/kereket használjon.
- Szerelje szét a rollert az összeszerelési útmutatóban leírtaktól ellentétes módon.
- Az önzáró anyák vagy más önzáró tartozékok idővel veszítenek hatékonyságukból. Ezt követően ki kell cserélni őket.

KÖRNYEZETVÉDELEM

Miután a termék élettartama lejárt, vagy ha a lehetséges javítás nem gazdaságos, a helyi törvényeknek megfelelően és környezetbarát módon dobja el a legközelebbi gyűjtőhelyen. Ezáltal megóvják a környezetet és a természetes forrásokat. Ezenkívül hozzájárulhat az emberi egészség védelméhez. Ha nem biztos a hulladék helyes eltávolításában, kérjen tájékoztatást a helyi hatóságoktól, hogy elkerülje a törvényszegést vagy a szankciókat.

Ne tegye az elemeket a háztartási hulladék közé, hanem vigye az újrahasznosítási helyre.