



HASZNÁLATI ÚTMUTATÓ – HU
IN 22524 Futópad inSPORTline inCondi T20i



TARTALOM

BIZTONSÁGI ÚTMUTATÓ.....	3
TERMÉK LEÍRÁS.....	4
ÖSSZESZERELÉS.....	5
ÖSSZECSUKÁS.....	6
VEZÉRLŐPANEL.....	7
TÁVIRÁNYÍTÓ.....	9
KINOMAP APP.....	10
ZWIFT APP.....	11
KARBANTARTÁSI ÚTMUTATÓ.....	11
FUTÓSZALAG BEÁLLÍTÁSA.....	11
FUTÓPAD KENÉSE.....	12
ALKATRÉSZ LISTA.....	13
SZERKEZETI RAJZ.....	15
KÖRNYEZETVÉDELEM.....	15

BIZTONSÁGI ÚTMUTATÓ

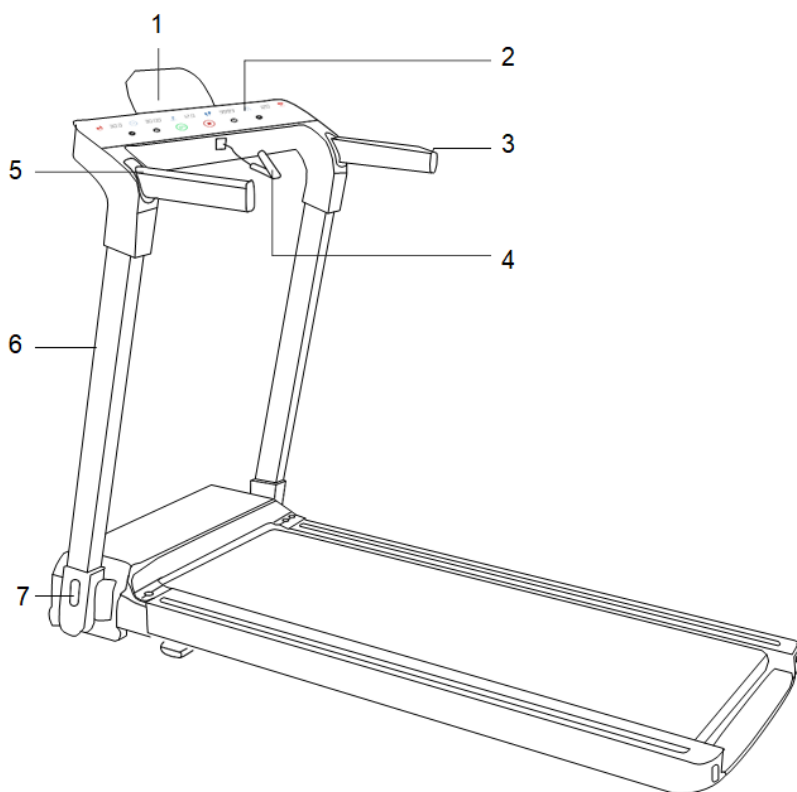
- Olvassa el figyelmesen a kézikönyvet, és őrizze meg ha a későbbiekben szüksége lenne rá.
- Az edzés megkezdése előtt mindig csatolja a biztonsági kulcsot a ruhájához vagy az övéhez.
- Mozgása természetes legyen. Ne nézzen le a lábára. Csak egy személy használhatja a terméket egyszerre.
- A sebességet fokozatosan, ne hirtelen növelje.
- Bármilyen probléma esetén nyomja meg a stop gombot vagy húzza ki a biztonsági kulcsot.
- Csak azután lépjen le a készülékről, miután az megállt teljesen.
- Kövesse az összeszerelési utasításokat. Az összeszerelést felnőtt személy végezheti.
- Tartsa távol gyermekektől és háziállatoktól. Ne hagyjon gyermekeket és háziállatokat felügyelet nélkül a futópad közelében. A futópad csak felnőtteknek let tervezve.
- Mielőtt bármilyen edzésprogramot elkezdene, konzultáljon orvosával. A konzultáció fontos, ha egészségügyi problémái vannak, kezelés alatt áll, vagy magas a vérnyomása.
- Rendszeresen ellenőrizze az összes csavart és anyát. Megfelelően kell őket meghúzni. Rendszeresen ellenőrizze a futópad sérüléseit vagy kopásának jeleit. Ne használjon sérült futópadot.
- Rendszeresen ellenőrizze, hogy a futópadon nincs-e kopás vagy sérülés.
- Kérjük, hogy a futópadot sík, száraz és egyenletes felületen használja. Tartson a futópad körül legalább 0,6 m biztonsági távolságot.
- Ne használja nedves helyen. Ne tegye a futópadot vastag szőnyegre.
- Ha a hálózati kábel megsérült, ne használja a készüléket. Vásároljon újat a szakszervízben vagy márkaboltban.
- Óvja a futópadot a nedvességtől és a víztől.
- Helyezze a futópadot úgy, hogy ne takarja el az aljzatot.
- Ne használjon aeroszolos spray-t a futópad környékén.
- Ha a futópad jár, ne távolítsa el a védőburkolatot. Ha karbantartás közben el kell távolítania a védőburkolatot, húzza ki a futópadot az aljzataból.
- Mindig viseljen sportruhát. Ne viseljen laza ruhát, amely elakadhat. Mindig viseljen sportcipőt.
- Ne kapcsolja be a futópadot, ha rajta áll. A futópad elindításakor álljon a gép oldalán.
- Ne edzen kb 40 percig étkezés után.
- Az edzés előtt mindig végezzen bemelegítést.
- Ne tegyen idegen tárgyakat szellőzők vagy aljzatok elé.
- Az élettartam meghosszabbítása érdekében a karbantartást csak a kézikönyv szerint szabad elvégezni.
- Ne módosítsa a terméket.
- Ne vigye túlzásba az edzést, ügyeljen arra hogy ne erőltesse meg magát. Ha először sportol, tartsa erősen a fogantyút, amíg megszokja a készüléket.
- A gép megbibásodása vagy sérülése esetén azonnal hagyja abba az edzést. Ha a futópad sebessége hirtelen megnő, vegye ki a biztonsági kulcsot.
- A futópad összeszerelése után csatlakoztassa a futópadot a konnektorhoz. Csak földelt aljzatot használjon.

- Ha nem használja a készüléket, húzza ki a csatlakozóaljzatot és húzza ki a biztonsági kulcsot.
- A futópad egyetlen része sem akadályozhatja a felhasználó mozgását.
- Ne használja a szabadban, ne állítsa falnak háttal!
- Ne tegye ki közvetlen napsugárzásnak.
- Ne használja magas páratartalmú helyeken (medencék, szauna stb.)
- A folyamatos használat nem lehet hosszabb 2 óránál, motorsérülés veszélye miatt
- Ha a futópadot nem használják, vegye ki a biztonsági kulcsot.
- **Üzemi hőmérséklet:** 5 – 40 °C
- **Max. felhasználói súly:** 120 kg
- **Kategória:** HC (EN 957 szabvány szerint) Otthoni használatra alkalmas.

BIZTONSÁGI FIGYELMEZTETÉS: Ne használjon pulzusérzékelőt a fogantyúban 14 km / h feletti sebességnél.

FIGYELEM! A pulzusmérő nem orvosi pontosságú. Az edzés közbeni túlterhelés súlyos sérüléseket vagy halált okozhat. Ha hányingere van, szédül, azonnal hagyja abba az edzést és keresse fel orvosát.

TERMÉK LEÍRÁS



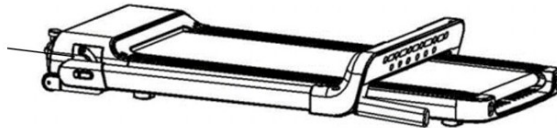
1. Tablettartó
2. Vezérlőpanel
3. Fogantyúk
4. Biztonsági kulcs
5. Pulzusérzékelő

6. Keretek
7. Csapszegek a váz összecukásához

ÖSSZESZERELÉS

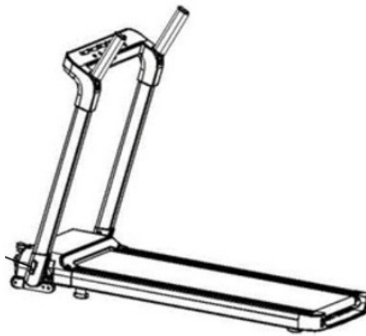
1. LÉPÉS

Távolítsa el a vázat a csomagolóanyagból.



2. LÉPÉS

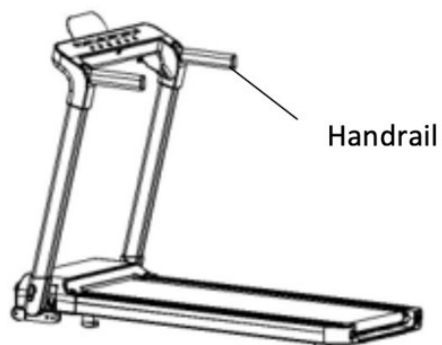
Lazítsa meg a csapszegeket a keret mindkét oldalán. Emelje meg a keretet a fogantyúkkal, majd húzza meg ismét a csapszegeket



3. LÉPÉS

Mozgassa lefelé a fogantyúkat. Kattanást hall. Helyezze be a biztonsági kulcsot.

Megjegyzés: A futószalag a biztonsági kulcs nélkül fog menni.



4. LÉPÉS

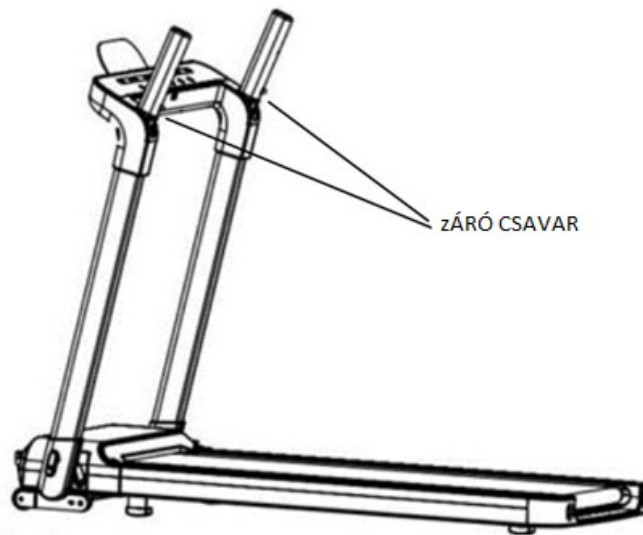
Rögzítse a tablet tartót a vezérlőpanel hátuljához 3 csavarral.

Megjegyzés: A csavarok előre be vannak felszerelve a kijelző hátuljába.

ÖSSZECSUKÁS

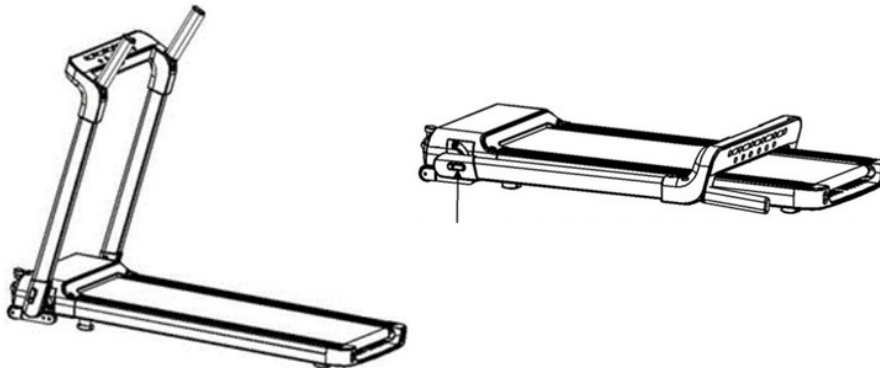
1. LÉPÉS

A fogantyúk felemeléséhez nyomja meg a fogantyúkat és nyomja meg a fogantyúk alatti gombokat a fogantyúk felemeléséhez.



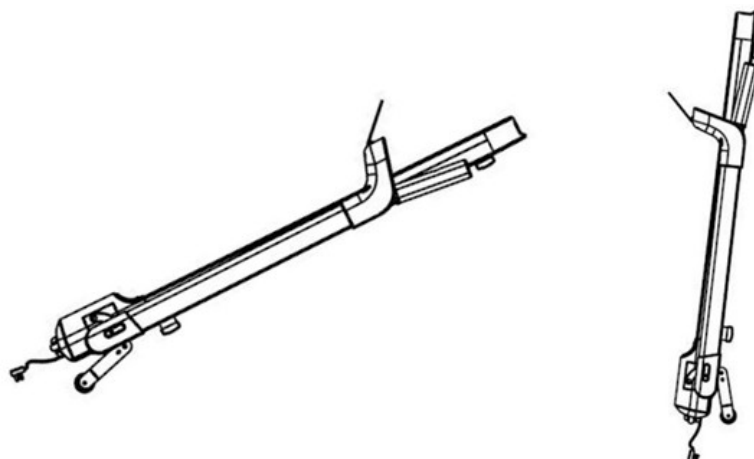
2. LÉPÉS

Lazítsa meg a csapokat a keret mindkét oldalán, és tegye le a keretet. Ezután húzza meg újra a csapokat.



3. LÉPÉS

Az övet az alap kerekeivel szállíthatja. Csak emelje fel az övet 40° -os szögbe, és helyezze a kerekre. Ha szükséges, vízszintesen helyezheti el az övet, lásd. kép.



VEZÉRLŐPANEL

A kezelőpanel LED kijelzőből és érintőgombokból áll.

1	2	3	4	5	
6	7	8	9	10	11
1.	Elégett kalória	7.	Program		
2.	Idő	8.	Bekapcsolás		
3.	Sebesség	9.	Kikapcsolás		
4.	Lépések / tempó	10.	MODE		
5.	Pulzus	11.	Növelés		
6.	Csökkentés				

Time/idő	00:00 – 99:59 min
Speed/sebesség	1.0 – 12.0 km/h
Distance/távolság	0.00 – 99.9 km
Calories/kalória	0 – 999 kcal
Heart rate/pulzusszám	70 – 200 /min
Pre-set programs/előre beállított programok	P01 – P12
Count down/visszaszámlálás	Time / Distance / Calories

BEKAPCSOLÁS



Nyomja meg a "GO" gombot, a rendszer elindít egy 5 másodperces visszaszámlálást, amely megjelenik a kijelzőn. A futópad 1 km / h sebességgel elindul.

KIKAPCSOLÁS



Nyomja meg a gombot a futópad kikapcsolásához. Az újraindításhoz nyomja meg kétszer a gombot.

MODE VÁLASZTÁS

Nyomja meg a MODE gombot a funkció (idő, távolság, kalória) kiválasztásához. A kiválasztott funkció villogni fog. Nyomja meg többször a gombot a kiválasztott funkció megváltoztatásához.

+/- GOMBOK



A gombokkal módosíthatja az előre beállított időt, távolságot vagy kalóriát a manuális programban.

A gombokkal az előre beállított programokat is szerkesztheti.

PULZUSSZÁM KIJELZÉS



A futópad a fogantyúkon található érzékelők segítségével figyeli a pulzusát. Helyezze mindkét kezét az érzékelőkre. 5 másodperc múlva a futópad regisztrálja a pulzusát. Az adatok a panel bal oldalán jelennek meg.

FIGYELEM: Az adatok csak összehasonlítási célokat szolgálnak, nem orvosi pontosságúak.

PROGRAM GOMBOK



Nyomja meg a PROG gombot egy előre beállított program kiválasztásához (P01-P12). További információkért lásd az alábbi táblázatot.

Time period Program		20Mins Time Period																			
		1	2	3	4	5	6	7	8	9	10	11	12	13	14	15	16	17	18	19	20
P1	Speed	2	3	3	4	5	3	4	5	5	3	4	5	4	4	4	2	3	3	5	3
P2	Speed	2	4	4	5	6	4	6	6	6	4	5	6	4	4	4	2	2	5	4	1
P3	Speed	2	4	4	6	6	4	7	7	7	4	7	7	4	4	4	2	4	5	3	2
P4	Speed	3	5	5	6	7	7	5	7	7	8	8	5	9	5	5	6	6	4	4	3
P5	Speed	2	4	4	5	6	7	7	5	6	7	8	8	5	4	3	3	6	5	4	2
P6	Speed	2	4	3	4	5	4	8	7	6	7	8	3	6	4	4	2	5	4	3	2
P7	Speed	2	3	3	3	4	5	3	4	5	3	4	5	3	3	3	6	6	5	3	3
P8	Speed	2	3	3	6	7	7	4	6	7	4	6	7	4	4	4	2	3	4	4	2
P9	Speed	2	4	4	7	7	4	7	8	4	8	9	9	4	4	4	5	6	3	3	2
P10	Speed	2	4	5	6	7	5	4	6	8	8	6	6	5	4	4	2	4	4	3	3
P11	Speed	3	4	5	9	5	9	5	5	5	9	5	5	5	5	9	9	8	7	6	3
P12	Speed	2	5	8	10	7	7	10	10	7	7	10	10	6	6	9	9	5	5	4	3

BLUETOOTH

A Bluetooth-hoz való csatlakozáshoz keresse meg eszközén (telefon, tablet) az "FS-xxxx-A" kifejezést. Párosítsa készülékét a futópaddal. Irányítsa a zenét a beállításokkal.

ENERGIATAKARÉKOS ÜZEMMÓD

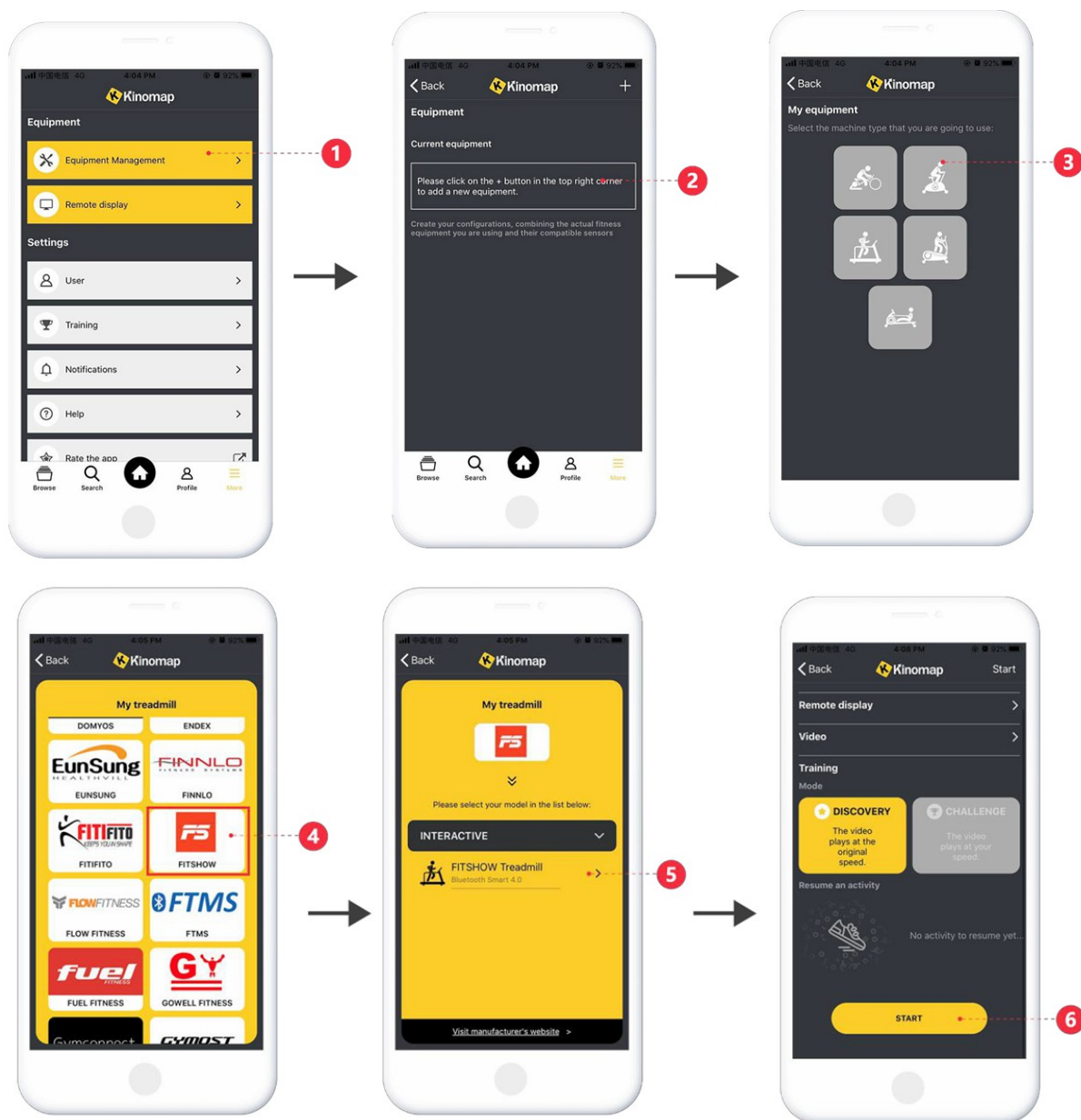
10 perc inaktivitás után a futópad energiatakarékos üzemmódra vált. Nyomja meg bármelyik gombot a futópad bekapcsolásához.

TÁVIRÁNYÍTÁS

A futópadot párosíthatja intelligens eszközével az Apple áruházban vagy a Google áruházban elérhető ZWIFT vagy KINOPAM alkalmazásokkal.

Töltse le az alkalmazást, és Bluetooth-on keresztül csatlakozzon az "FS - xxxxx (ahol X véletlenszerű szám)" eszközhöz. Ezután ezekkel az alkalmazásokkal vezérelheti a futópadot.

KINOMAP APP



- Töltse le a KINOMAP alkalmazást a Google áruházból vagy az Apple áruházból.
- Nyissa meg az alkalmazást, és válassza a MORE lehetőséget a bal alsó sarokban.
- Válassza a Equipment management lehetőséget.
- Válassza a Treadmill ikont.
- Válassza a FitShow márkát.
- Párosítsa a futópádot: „Fs-xxxx“ (x véletlenszerű futópád száma), és párosítsa az intelligens eszközzel.
- Válassza ki a videót vagy a kedvenc módját.

Az alkalmazásnak 14 napos próbaidőszaka van, amelyet egy kötelező előfizetés (havi vagy éves) vagy élettartamra szóló licenc követ.

Kereshet az alkalmazásban népszerűség, kulcsszavak, ország, nehézség vagy lejtés szerint.

Több mint 300 000 km kerékpár-, futó- vagy evezősút található.

Erő, sebesség, távolság, idő és pulzus kijelzése.

Mentse el a gyakorlatokat és az előzményeket.

Optimalizált külső kijelzőkhöz, például Apple TV-hez vagy HDMI-hez.

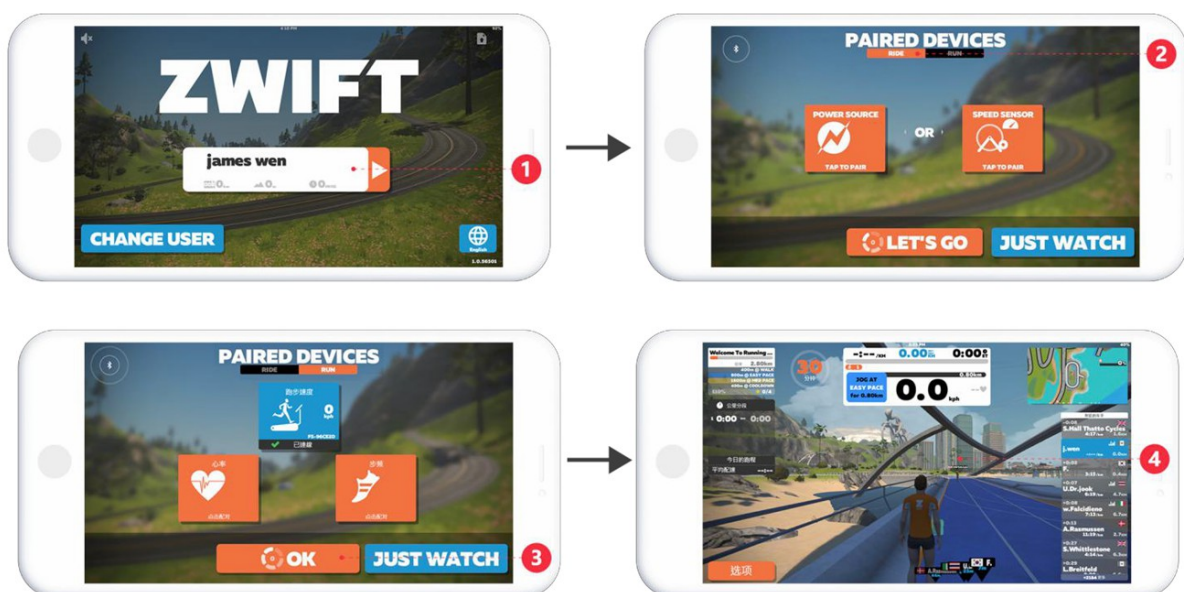
Zenei lejátszási listák megtekintése vagy létrehozása.

Bemelegítő vagy intervallum edzés.

Megoszthatja az eredményeket a Facebook-on és más közösségi hálózatokon.

* Az Android-eszközök jelenleg nem támogatják a futópádot intervallum edzését.

ZWIFT APP



- Töltse le a ZWIFT alkalmazást a Google áruházból vagy az Apple áruházból.
- Nyissa meg az alkalmazást, és regisztráljon.
- Ezután jelentkezzen be, és párosítsa az "Fs-xxxx (ahol x véletlenszerű futópad szám)" futópaddal.
- A sikeres párosítás után válassza az OK lehetőséget.
- Nyomja meg a Start gombot és válassza ki a kedvenc módot.

Az alkalmazás ingyenes.

KARBANTARTÁSI ÚTMUTATÓ

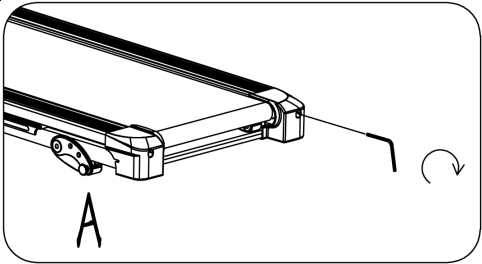
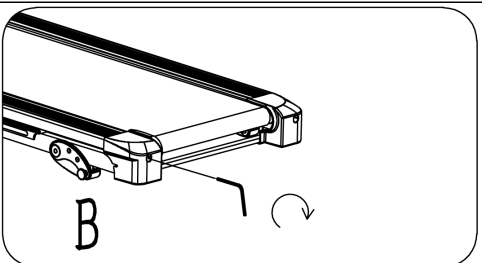
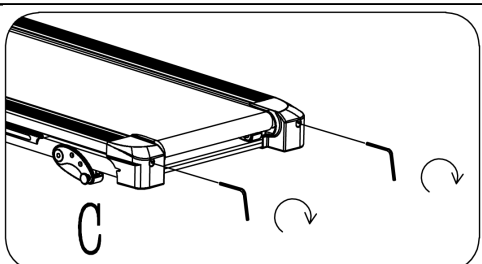
A folyamatos karbantartás segít meghosszabbítani a futópad élettartamát és javítani a teljesítményét. Tartsa tisztán és karbantartva az egységet, rendszeresen portalanítsa az alkatrészeket, tisztítsa meg a futószalag két oldalát, hogy megakadályozza a por felhalmozódását a futószalag alatt. Tartsa tisztán a futócipőjét, hogy a cipő ne szennyezze meg a futószalagot. Tisztítsa meg a futószalag felületét tiszta, nedves ruhával. Tartsa távol a folyadékot az elektromos alkatrészekről és a futószalagtól.

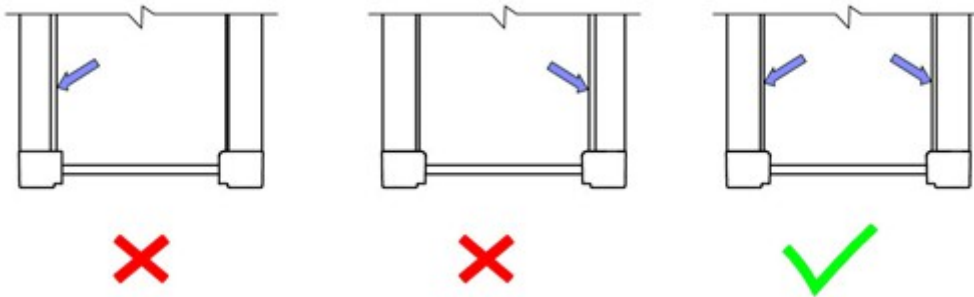
A futópad élettartamának meghosszabbítása érdekében ajánlott azt legalább 2 óránként legalább 10 percre kikapcsolni.

A laza futószalag eredményeként a futó lecsúszhat a szalagról futás közben, míg a túl szoros futószalag a motor teljesítményének csökkenését eredményezi, és nagyobb súrlódást eredményez a görgő és a futószalag között. Az öv legmegfelelőbb feszsége 50-75mm a futólaptól.

FUTÓSZALAG BEÁLLÍTÁSA

Helyezze a futópadot vízszintes talajra, és állítsa 3,5 - 5 km / h sebességre annak ellenőrzésére, hogy a futószalag (20) nem sodródik-e el középről.

<p>Ha a futószalag (20) jobbra húz, fordítsa el a jobb oldalon lévő beállítócsavart $\frac{1}{4}$ -del az óramutató járásával megegyező irányba, majd fordítsa el a bal beállító csavart $\frac{1}{4}$ -del az óramutató járásával ellentétes irányba. Ha a futószalag nem mozog, ismétlje meg ezt a lépést, amíg középre nem áll. Lásd az A képet.</p>	
<p>Ha a futószalag (20) balra húz, fordítsa el a bal oldalon lévő beállítócsavart $\frac{1}{4}$ egy fordulattal az óramutató járásával megegyező irányba, majd fordítsa el a jobb oldali beállító csavart $\frac{1}{4}$ fordulattal az óramutató járásával ellentétes irányba. Ha a szalag nem mozog, ismétlje meg ezt a lépést, amíg középre nem áll. Lásd a B képet.</p>	
<p>Idővel a futószalag (20) meglazul. Az öv meghúzásához fordítsa mindkét bal és jobb oldali beállítócsavart egy teljes fordulattal az óramutató járásával megegyező irányba. Ellenőrizze az öv feszségét. Addig folytassa ezt a folyamatot, amíg az öv feszsége megfelelő nem lesz. Ügyeljen arra, hogy mindkét oldalát egyformán állítsa be, hogy biztosítsa az öv egyenes beállítását. Lásd a C. képet.</p>	



FUTÓPAD KENÉSE/OLAJOZÁSA

A futószalag és a futólap kenése elengedhetetlen, mivel a súrlódás befolyásolja a futópad élettartamát és működését. Ezért azt javasoljuk, hogy minden használatkor ellenőrizze a futószalag síkosságát.

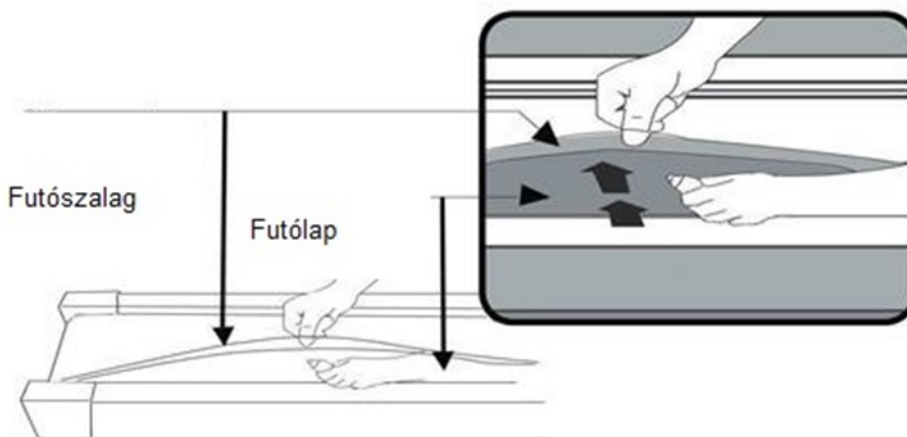
FIGYELEM: A készülék tisztítása, kenése vagy javítása előtt mindig húzza ki a futópadot az elektromos konnektorból.

Alábbi időközönként ajánlott a futópad kenése:

Ritkább felhasználás (kevesebb, mint 3 óra / hét)	6 havonta
Közepes felhasználás (3-5 óra / hét)	3 havonta
Gyakori felhasználás (több mint 5 óra / hét)	2 havonta

A futópad kenése:

Emelje fel az öv egyik oldalát, vigye fel az olajat oly módon, hogy a szélétől a közepéig húz egy egyenes csíkot vagy hullámot. Ismételje meg a másik oldalon is, majd kapcsolja be a futópadot 5 percre 5-8km/ó sebességgel, hogy a kenőanyag szétkenődjön. A túl sok olaj hibát okozhat, óvatosan! Ha a futófelület túlzottan melegszik, jelezheti a síkosítás hiányát. A kenés elmulasztása garanciavesztést okoz. A megfelelő és rendszeres karbantartás meghosszabbítja a futópad



ALKATRÉSZ LISTA

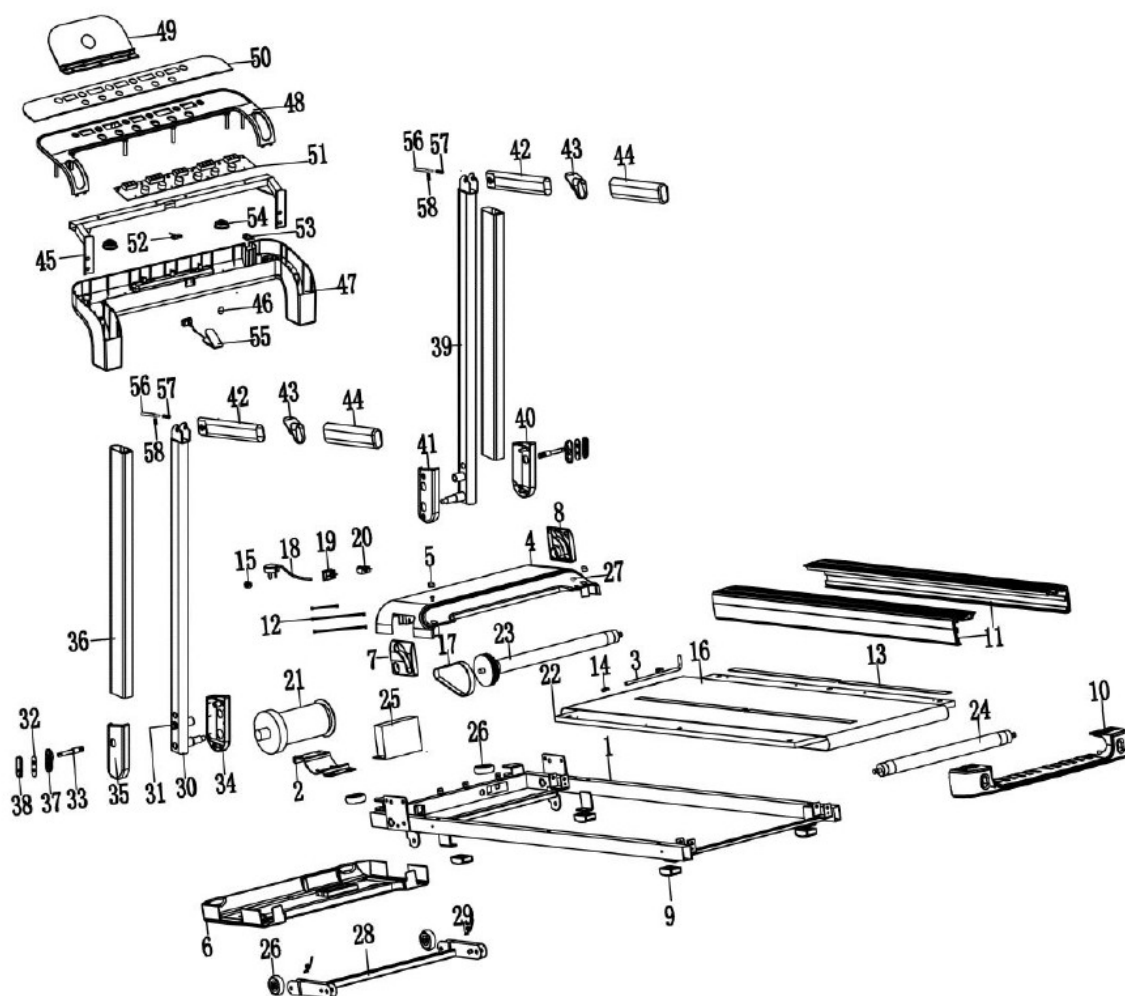
No.	NÉV	SPECIFIKÁCIÓ	DB
1	Főváz	1460*565*150	1
2	Motor alap	T3.0*207*90	1

3	Kenőanyag cső	φ8*280	1
4	Motor burkolat	T3.0*594*305*80	1
5	Csavar burkolat	T2.0*n15.7*12	1
6	Alsó motorburkolat	T3.0*594*306*62	1
7	A főkeret bal burkolata	100*95*20.5	1
8	A főkeret jobb burkolata	100*95*20.5	1
9	Váz lábpárna	56*35*20	4
10	Hátsó dekorációs burkolat	586*112*81	1
11	Oldalsín	1120*84.4*78	2
12	AC csatlakozó vezetékek	100 mm/6.3	3
13	Ütés csillapító szalag	490*23*T1.0	4
14	R típusú klip	R3.5	2
15	Huzalcsat	17*16*14	1
16	Futószalag	400*2545*T1.6	1
17	Többlejtős öv	160 J6	1
18	Tápkábel	180 mm 0.75mm ²	1
19	kapcsoló	250V 16A /110V 20A 6.3	1
20	Túlterhelésvédő	8A/6.3	1
21	Motor	DC 1.0 HP	1
22	Futó felület	1120*565*T15	1
23	Első henger	φ90*20*n12*498*φ38*466	1
24	Hátsó henger	φ38*451*n12*497	1
25	PCB		1
26	Szállító kerék		4
27	Olajdugó	φ13*8	1
28	Álló konzol	559*195*40	1

29	Torziós rugó	φ1.5*60*23*16	2
30	Bal oszlop	970*109*60	1
31	Zárótengely burkolat	φ20*M16*10	2
32	Záróalátétet	T2.5*59.5*18	2
33	Záró tengely	φ14*87	2
34	Alsó külső burkolat	169*82*22	1
35	Alsó belső burkolat	169*82*21	1
36	Oszlop tok	73.5*35*T2.0*740	2
37	Gomb külső burkolat	65*24*13	2
38	Gomb belső burkolat	60.5*19*6	2
39	Jobb oszlop	975*109*60	1
40	Alsó külső burkolat	169*82*22	1
41	Alsó belső burkolat	169*82*21	1
42	Karrúd cső	270*50*30	2
43	Gumihüvely	73*49*41	2
44	Karrúd csőház		2
45	Kezelőpanel váz	688*132*82	1
46	Érzékelő a biztonsági kulcshoz	T0.3*29*29	1
47	A kezelőpanel alsó burkolata	717*200*197	1
48	Vezérlőpult	717*200*118	1
49	Tablet tartó	250*133*18	1
50	Képernyő matrica	474*59.4*T0.3	1
51	PCB a számítógéphez		1
52	cső a biztonsági kulcshoz	40 mm	1
53	USB töltőport		1
54	Hangszóró	8.3 watt	2
55	Biztonsági kulcs	φ25, 850 mm	1

56	Megállító csapszeg	$\phi 10 \times 110$	2
57	Rugó	$\phi 10 \times 37$	2
58	Kerek csavar	M6*15	2

SZERKEZETI RAJZ



KÖRNYEZETVÉDELEM

Miután a termék élettartama lejárt, vagy ha a lehetséges javítás nem gazdaságos, a helyi törvényeknek megfelelően és környezetbarát módon dobja el a legközelebbi gyűjtőhelyen.

Ezáltal megóvja a környezetet és a természetes forrásokat. Ezenkívül hozzájárulhat az emberi egészség védelméhez. Ha nem biztos a hulladék helyes eltávolításában, kérjen tájékoztatást a helyi hatóságoktól, hogy elkerülje a törvénszegést vagy a szankciókat.

Ne tegye az elemeket a háztartási hulladék közé, hanem vigye az újrahasznosítási helyre.