



HASZNÁLATI ÚTMUTATÓ – HU
IN 13910 Roller WORKER Racer Boy
IN 13911 Roller WORKER Racer Girl
IN 111 Roller WORKER Racer



TARTALOM

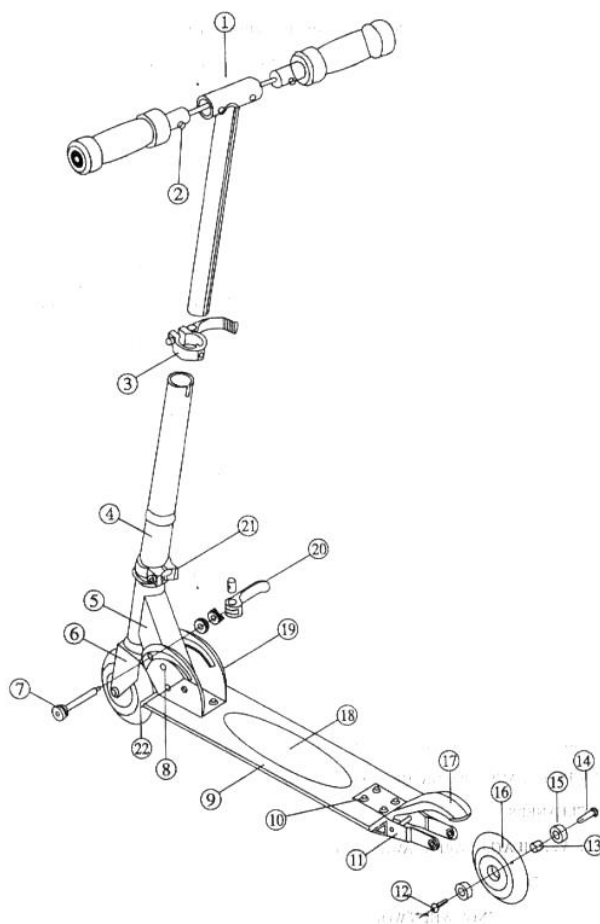
BIZTONSÁGI ÚTMUTATÓ.....	3
ALKATRÉSZ LISTA.....	4
A ROLLER ÖSSZECSUKÁSA ÉS SZÉTNYITÁSA.....	5
Szétnyitás.....	5
Összezsukás.....	5
KARBANTARTÁS.....	5
SZÜKSÉGES FELTÉTELEK A HELYES HASZNÁLATHOZ.....	6
Megfelelő terep.....	6
FONTOS MEGJEGYZÉS.....	6

BIZTONSÁGI ÚTMUTATÓ

Olvassa el ezt az útmutatót figyelmesen az első használat előtt.

1. A lehető legnagyobb óvatossággal használja a terméket.
2. Minden indulás előtt ellenőrizze a roller állapotát és az összes szükséges beállítást. Győződjön meg arról, hogy az összes alkatrész biztonságos és sértetlen. A rendszeres ellenőrzések meghosszabbítják a termék élettartamát.
3. Fordítsa el a kormányt, és győződjön meg arról, hogy könnyen tud e kormányozni. Ellenőrizze, hogy a szár megfelelően van-e rögzítve és meghúzva.
4. Ne végezzen semmilyen módosítást a terméken.
5. Rollerezés közben mindig viseljen védősisakot, térd-, könyök- és csuklóvédőt. Ne viseljen magas sarkú cipőt vagy csúszós talpú cipőt. Kerülje a fejhallgató és a napszemüveg viselését.
6. Ne használja a rollert nehéz látási körülmények között (éjszaka, szürkületben), vagy hideg vagy esős időben.
7. Ne használja olyan közutakon, ahol forgalom van, gyalogosok vagy a felület egyenetlen.
8. A lejtőn való fékezés során tisztában kell lennie sebességével, és ellenőrizze, hogy a féktávolság elegendő-e. Ha túl gyorsan csökkenti a sebességet, akkor eleshet.
9. A fékbetétek hosszabb használat után felmelegedhetnek. Ne érintse meg őket, sérülést okozhat.
10. Kérjük, mindkét kézzel fogja a kormányt, lassítás, kanyarodás és egyenes úton haladás során, mert eleshet vagy elveszítheti az egyensúlyát.
11. A roller maximális terhelhetősége 50 kg.
12. Vegye figyelembe a gyalogosokat és az úton közlekedő járműveket.
13. Ne használja ezt a terméket, ha alkoholt fogyasztott, gyógyszereket szed vagy illegális anyagokat vett be.
14. Ez a termék a szabadidő szórakoztató, kellemes időtöltésre let tervezve. Ne becsülje túl a saját képességeit. Olyan sebességgel közlekedjen ami megfelel vezetői képességeinek. Ha bizonytalan, ne használja ezt a terméket.
15. Kövesse a helyi közlekedési szabályokat és a törvényeket.
16. **Tanúsítvány:** EN 71

ALKATRÉSZ LISTA



No.	név	db
1	T-cső	1
2	markolat	2
3	Felső bilincs gyorskioldó karral	1
4	Kormánycső	1
5	Főváz	1
6	Első villa	1
7	Zárócsavar	1
8	Zárócsapszeg	1
9	Fellépőlap	1
10	Csavar	8
11	Hátsó villa	1
12	Csavar	2
13	Alátét	2
14	Kerék tengely	2
15	Csapágyak	4

16	Kerék	2
17	Súrlódó fék	1
18	Csúszásgátló	1
19	U blokk	1
20	Gyorskioldó csavar	1
21	Alsó bilincs gyorskioldó karral	1
22	Műanyag burkolat	1

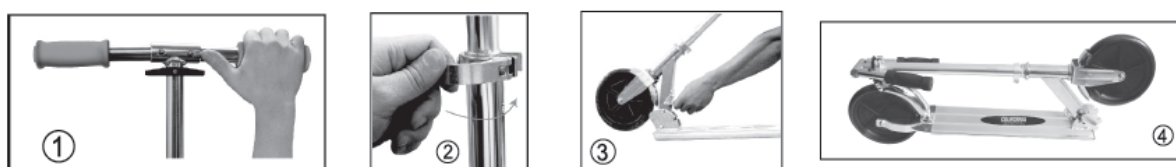
ROLLER ÖSSZECSUKÁSA ÉS SZÉTNYITÁSA

Szétnyitás



1. Lazítsa meg a gyorskioldó csavart, emelje fel a rollert és nyomja le a kart lefelé a kormánycső meglazításához.
2. Állítsa be a kormánycső magasságát, majd húzza meg a gyorskioldót.
3. Állítsa be a T-alakú csövet a kívánt magasságra. Ezután húzza meg a gyorskioldó kart.
4. Helyezze be a fogantyúkat. Győződjön meg arról, hogy a „rugógombok” megfelelően bekattannak.

Összeecsukás



Az összeecsukáshoz húzza felfelé a kart, és döntse le a kormánycsövet. Győződjön meg arról, hogy a retesz biztonságosan rögzül.

KARBANTARTÁS

1. Rendszeresen ellenőrizze a csavarokat.
2. A roller természetes mosószerrel tisztítható a szennyeződések eltávolítására. Kérjük, kerülje az ipari tisztítószeresek használatát.
3. Helyezze jól szellőző helyre, távol a napfénytől és a nedvességtől, hogy elkerülje a elszíneződést és a rozsdásodást.
4. Cserélje ki a kereket és a csapágyakat, ha elhasználódtak vagy nem működnek megfelelően. Az imbuszkulcs segítségével cserélje ki őket.

Figyelem! Felnőttnek kell összeszerelnie!

Óvatosan közlekedjen a rollerrel, hogy elkerülje az esetleges eséseket és ütközéseket, amely a felhasználó vagy más személy sérülését okozhatja.

A roller használatának lehetséges veszélyeiről és a szükséges óvintézkedésekről tájékoztasson minden felhasználót.

SZÜKSÉGES FELTÉTELEK A HELYES HASZNÁLATHOZ

1. A rollert egyenletes és sima felületre tervezték - ideális sima aszfalton vagy betonon. Ha a rollerral nem megfelelő felületen (durva aszfalton vagy betonon, homokon, kavicsos, járdán stb.) halad, károsodást vagy jelentős kopást okozhat a rolleren.
2. Minden használat előtt ellenőrizze, hogy az összes gyorskioldó mechanizmus rögzítve van-e. Rendszeresen ellenőrizze a kerekeket, és ha kopottnak találja őket, azonnal cserélje ki.
3. Ne használja ezt a terméket 5 ° C alatti hőmérsékleten. Ne rollerezzen hóban és nedves felületen.

Megfelelő terep

Kerülje a nedves pályákat és az olajos vagy csúszós felületeket. Ezek a felületek csökkentik a kerekek tapadását, és a kerekek megcsúszhatnak. Nagyon veszélyes a homokon, üvegen, leveleken vagy kavicsos történő rollerezés.

FONTOS MEGJEGYZÉS

Felhívjuk figyelmét, hogy ez a roller nem alkalmas veszélyes akadályokon való rollerezésre, ugrásokra és nem megfelelő terepen (macskakövek, vidéki utak stb.) történő közlekedésre. A garancia nem terjed ki a nem megfelelő használat által okozott károkra. A megálláshoz használja a hátsó kerék burkolatát - amikor ráállsz, lelassítja vagy leállítja a rollert. Lépjen az egyik lábával a fellépőlapra, a másikkal pedig lükje el magát a földtől. A roller elindul. A roller kopó alkatrészeire - kerekekre, csapágyakra, tengelyekre - a gyártó nem vállal garanciát. A roller 3 év alatti gyermekek számára nem alkalmas. A termék olyan apró alkatrészeket tartalmaz, amelyek fulladásveszélyt jelentenek. A 7 éves vagy annál fiatalabb gyermekek csak a felnőtt felügyelete mellett használhatják a rollert. A roller csak kemény, egyenletes felületekhez (beton, aszfalt stb.) alkalmas. Kérjük, ne feledje, hogy a roller nem minősül szokásos közlekedési járműnek.