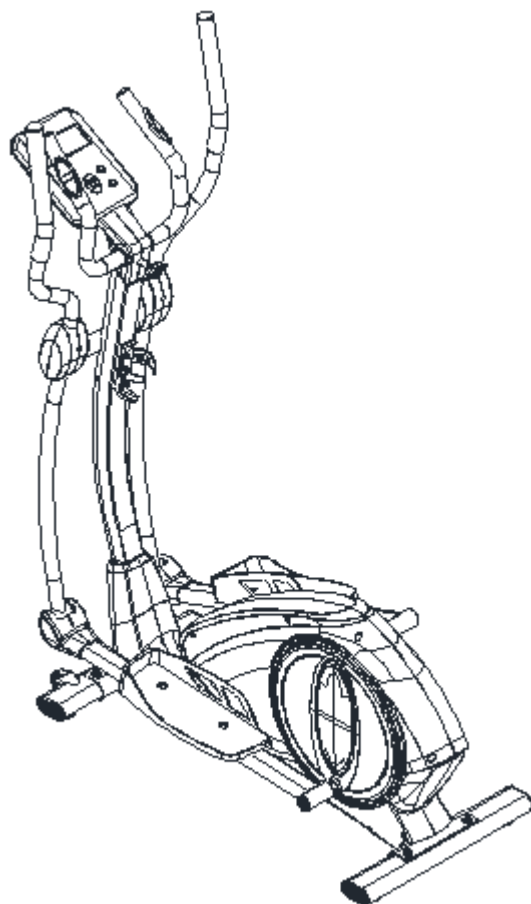




HASZNÁLATI ÚTMUTATÓ – HUN
IN 13902 Elliptikus tréner inSPORTline Kalida



TARTALOM

BIZTONSÁGI UTASÍTÁSOK	3
PARAMÉTEREK	4
ÖSSZESZERELÉS	4
Összekötő elemek	4
Szerszámok	5
Összeszerelési rajz	7
Összeszerelés lépései	8
VEZÉRLŐ PANEL	12
Kijelző funkciók.....	12
Nyomógomb funkciók.....	13
Műveletek	13
ÁLTALÁNOS TANÁCSOK EDZÉSHEZ	17
SZERKEZETI RAJZ	20
ALKATRÉSZ LISTA	22
GARANCIÁLIS FELTÉTELEK, REKLAMÁCIÓ	25

BIZTONSÁGI UTASÍTÁSOK

Használat előtt olvassa el a használati útmutatót. A használati útmutatót őrizze meg, a későbbiekben még szüksége lehet rá.

FIGYELMEZTETÉS: Az elliptikus tréner úgy lett tervezve, hogy maximálisan biztonságos legyen. Ennek ellenére a használat során tartsa be a használati útmutatóban szereplő biztonsági utasításokat.

- Az elliptikus tréner tulajdonosa köteles minden felhasználót megismertetni a gép helyes használatával. A gépet a használati útmutatóban szereplő utasítások szerint használja.
- Gyermek és háziállatok csak felnőtt felügyelete mellett tartózkodhatnak az elliptikus trénerrel egy helyiségben.
- Rendszeresen ellenőrizze a gépet, hogy az alkatrészek nem használódtak-e el, nem sérültek-e. A meghibásodott alkatrészeket cserélje ki.
- Az elliptikus tréner egyenes és stabil talajra helyezze. Az ellipszis körül min. 0,6 m szabad helyet biztosítson. Védőszőnyeg használata ajánlatos, hogy a padló ne sérüljön.
- A gép beltéri használatra alkalmas. A gépet szellőztetett helyiségben tárolja – ne legyen párás, poros.
- Az ellipszis közelében ne legyenek éles tárgyak.
- Edzés közben ne viseljen bő ruházatot, beakadhatnak. Edzés közben sportcipőt viseljen. Soha ne tornázzon mezítláb.
- Ne nyúljon mozgó részekhez, sérüléseket okozhat.
- A gépen nem lehetnek kiálló részek, akadályozhatják a mozgásban.
- Ellenőrizze az edzési sebességet.
- Ha a gép furcsán kezd működni, ne használja.
- Az ellipszist egyszerre csak egy személy használhatja.
- Ha edzés közben gyengének, vagy rosszul érzi magát, hagyja abba a tornázást és konzultáljon orvosával.
- Ha orvosi kezelés alatt áll, konzultáljon orvosával.
 - ízületi gyulladása van, reumás vagy köszvényes
 - csontritkulása van
 - szívbeteg (vérsejtek hiánya, magas vérnyomás)
 - légúti betegsége van
 - csontdaganata van
 - véralvadás problémája van
 - cukorbeteg
 - bőrbetegsége van
 - terhes
 - lázas
 - rossz fizikai állapotban van
 - nyugalomra van rendelve
- Edzés előtt konzultáljon orvosával, különösen ha 35 évnél idősebb, vagy egészségügyi problémával rendelkezik. Az ellipszis használata előtt figyelmesen olvassa el a biztonsági figyelmeztetéseket

- **Max. teherbírás:** 120 kg
- **Kategória:** HC (EN 957 norma), otthoni használatra.
- **FIGYELMEZTETÉS:** A mért pulzusérték nem feltétlen pontos. Az edzés közbeni túlterhelés súlyos sérülésekhez, halálhoz vezethet. Ha gyengének érzi magát, azonnal hagyja abba az edzést.

PARAMÉTEREK

Összeszerelés előtti méretek	1175 x 375 x 655 mm
Összeszerelés utáni méretek	1300 x 530 x 1600 mm
Súly	43 kg
Lendkerék súlya	6 kg
Lépéshossz	328 x 160 mm
Teherbírás	120 kg

* Minden jogot fenntartunk a változtatásra mindenféle előzetes bejelentés nélkül.

ÖSSZESZERELÉS

Az összeszerelés előtt bizonyosodjon meg róla, hogy minden alkatrész a csomagban van-e. Ha valami hiányzik, vegye fel a kapcsolatot az eladóval.

Összekötő elemek

Szám	Megnevezés	Specifikáció	db
31	Részleges menettel ellátott imbuszcsony	M8×50×20	4
32	Rugós alátét	∅8	7
33	Lapos alátét	∅8.5×∅20×t1.5	11
34	Részleges menettel ellátott imbuszcsony	M8×63×20	3
35	Íves alátét	∅8.5×R25×t2.0	6
36	Hatszögletű önbiztosító anya	M8	6
37	Teljes menettel ellátott imbuszcsony	M8×20	6
38	Lemezcsavar	ST4×16	10
39	Hullámosított rugós alátét	∅15	4
40	Részleges menettel ellátott imbuszcsony	M8×40×20	4
41	Csavar	M10×50×20	4
42	Lapos alátét	∅10	4
44	Üreges imbuszcsony	∅10×56.5-M6×20	2
45	Lapos alátét	∅6	2
46	Teljes menettel ellátott imbuszcsony	M6×15	2
47	Teljes menettel ellátott csavar	M5×10	4

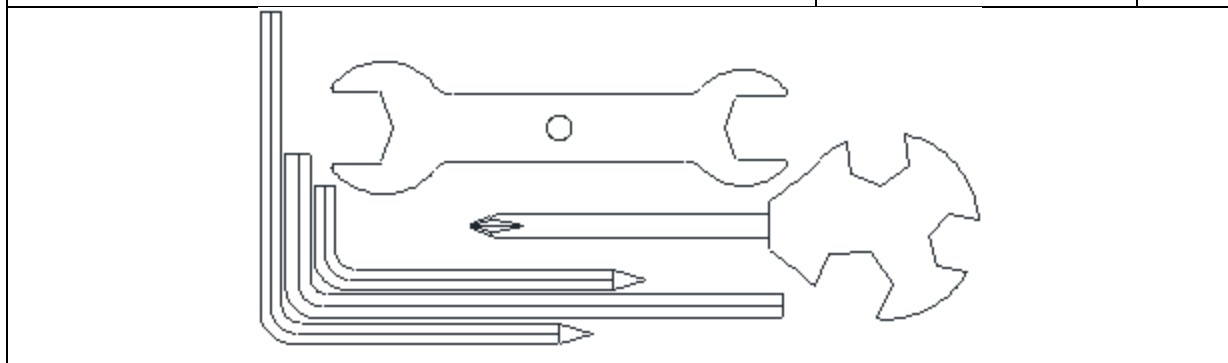
48	Teljes menettel ellátott csavar	M4×10	4
----	---------------------------------	-------	---

Összekötő elemek táblázata:

45	33	42	35	39
32	36	47	38	48
46	37	40		
31		34		
41		44		

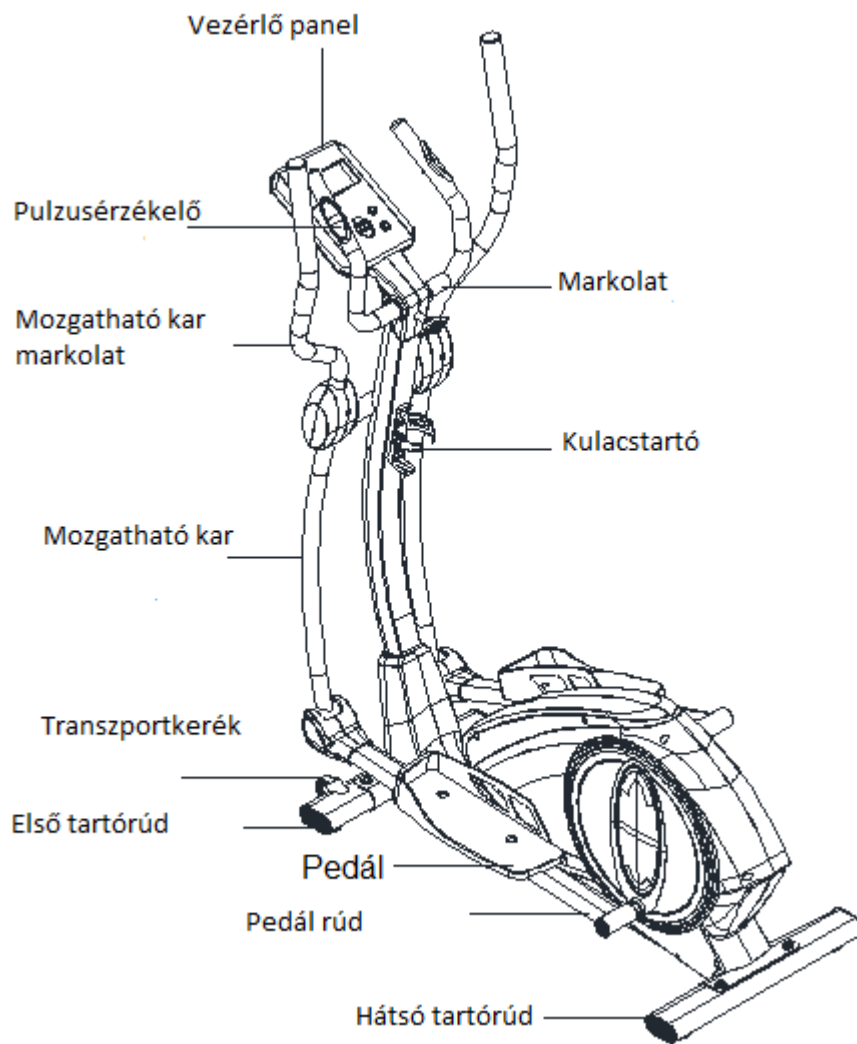
Szerszámok

Megnevezés	Specifikáció	db
Imbuszkulcs	5 x 80 x 80S	1
Imbuszkulcs	5 x 35 x 85S	1
Imbuszkulcs	6 x 40 x 120	1
Multikulcs	č. 15 + č. 17	1
Nyílt csavarkulcs		1

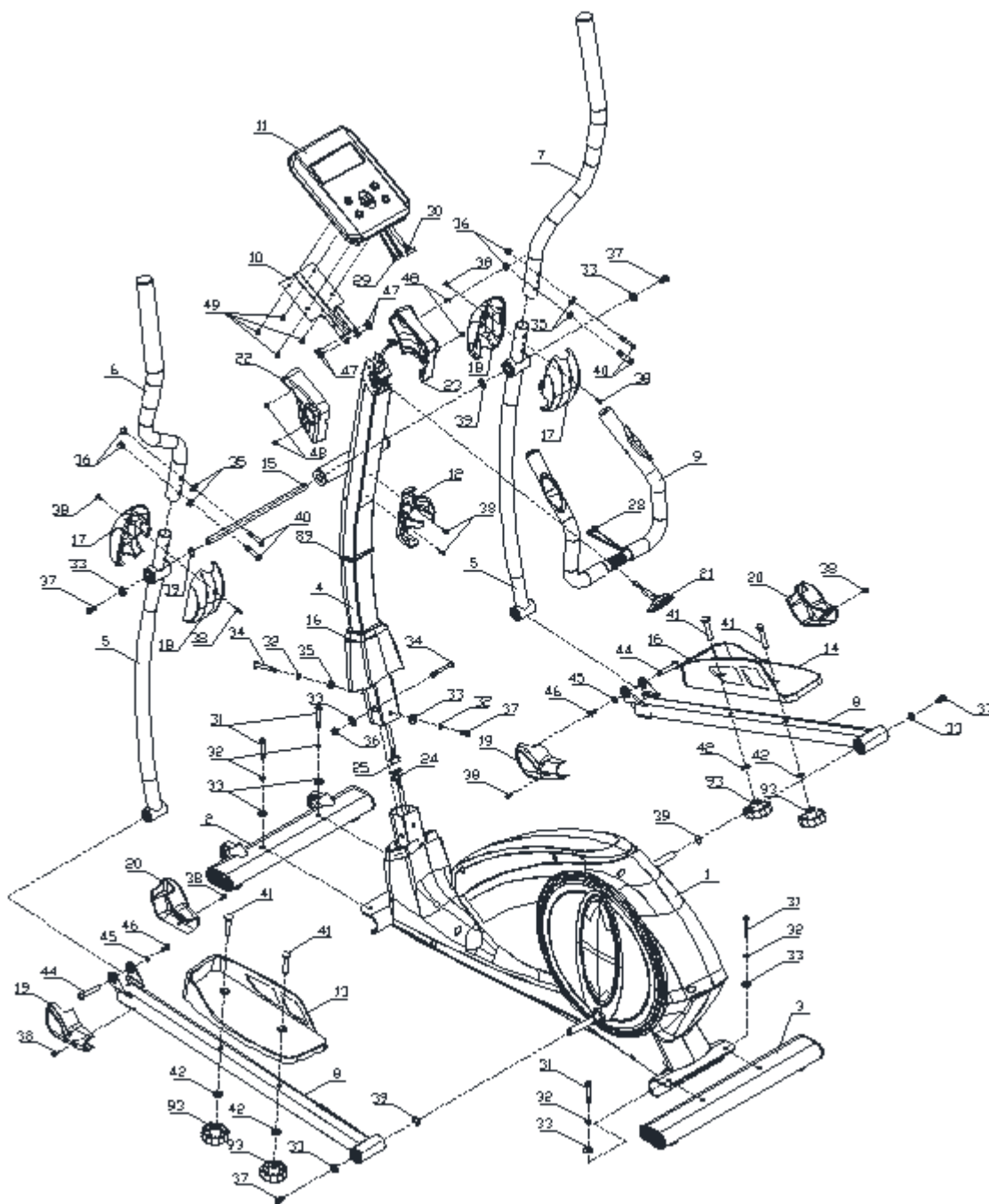


Összeszerelés előtt készítse elő a szükséges szerszámokat. Az összeszereléshez biztosítson elegendő helyet és az útból tegye félre az akadályokat. Miután összeszerelte a gépet, biztosítson körülötte elegendő helyet.

MEGJEGYZÉS: Összeszerelés előtt figyelmesen olvassa el az összeszerelés lépéseit.



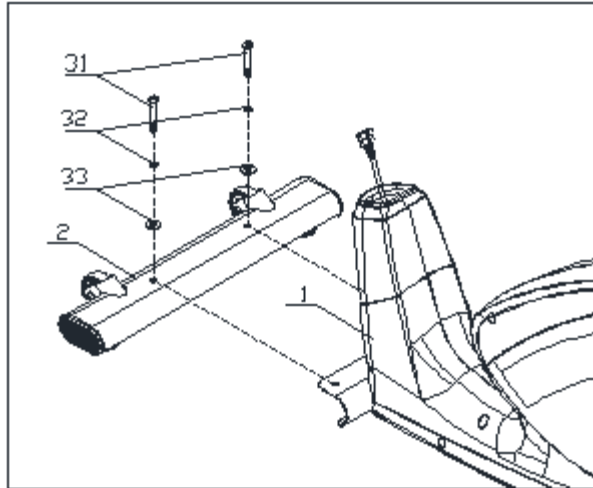
Összeszerelési rajz



Összeszerelés lépései

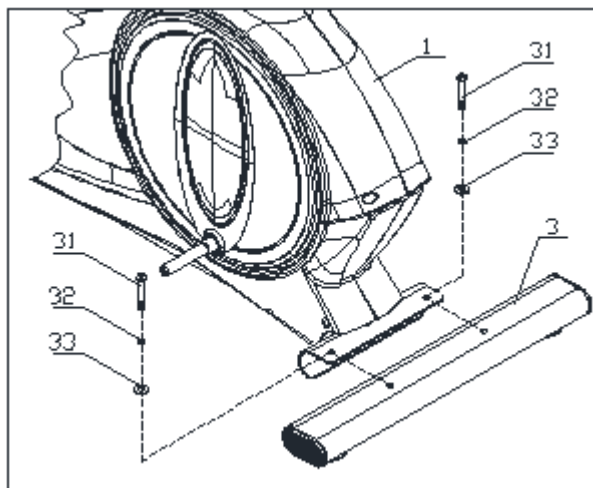
1. lépés

Erősítse az első oszlopot (2) az alap vázszerkezethez (1) lapos alátétek (33), rugós alátétek (32) és részleges menettel ellátott imbuszcson (31) segítségével.



2. lépés

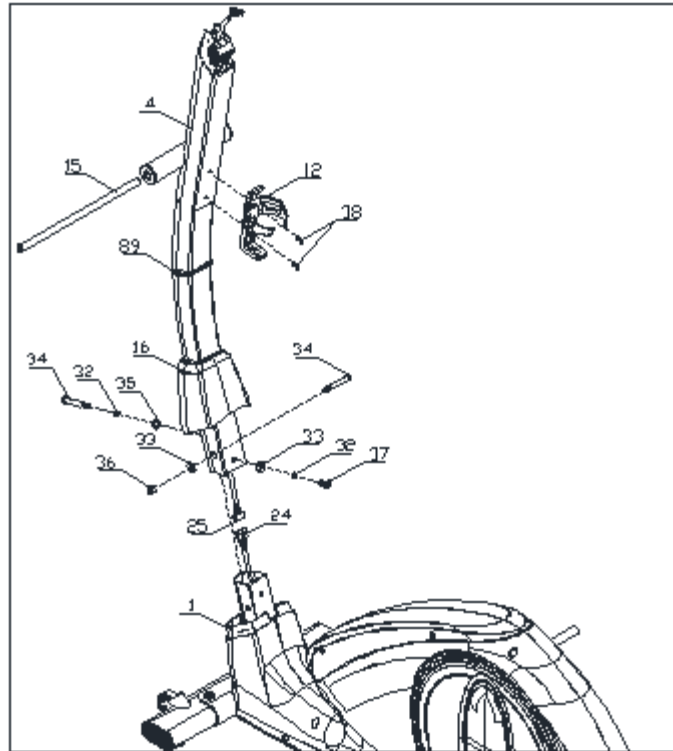
Erősítse az alap vázszerkezethez (1) a hátsó tartórudat (3) lapos alátétek (33), rugós alátétek (32) és részleges menettel ellátott imbuszcson (31) segítségével.



3. lépés

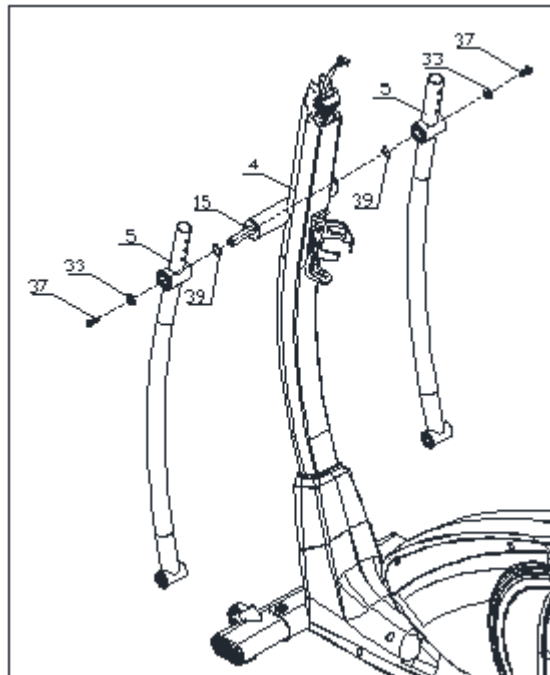
1. Erősítse a gumitömítést (89) az első oszlophoz (4). Az alap vázszerkezetről (1) vegye le az első oszlop borítást (16) és helyezze az oszlopra (4).
2. Csatlakoztassa a motor kábelét (24) a vezérlő panel kábelével (25).
3. Erősítse az első oszlopot (4) az alap vázszerkezethez (1). Az első részen íves alátétet (35), rugós alátétet (32) és részleges menettel ellátott imbuszcson (34) használjon. A hátsó részen lapos alátétet (33), rugós alátétet (32) és teljes menettel ellátott imbuszcson (37) használjon. Oldalról biztosítsa ki lapos alátéttel (33), hatszögletű önbiztosító anyával (36) és részleges menettel ellátott imbuszcsonnal (34).
4. Az első oszlop burkolatot (16) és a gumi tömítést (89) erősítse az alap vázszerkezethez (1).
5. Erősítse az első oszlophoz (4) a kulacstartót (12) önfűró csavarok (38) segítségével.
6. Csúsztassa az első oszlopba (4) a mozgatható karok tengelyét (15).

TIPP: A motor kábelét, a vezérlő panel kábelét és a terhelés vezérlés kábelét együttesen csúsztassa az oszlopba. A csavarok végső meghúzása előtt bizonyosodjon meg róla, hogy minden csavar az adott nyíláshoz esik-e.



4. lépés

A mozgatható karok tengelyéhez (15) minden oldalról tegyen rugós alátétet (39) és erősítse fel mindkét mozgatható kart (5). A megerősítéshez használjon lapos alátétet (33) és teljes menettel ellátott imbuszcsavart (37).

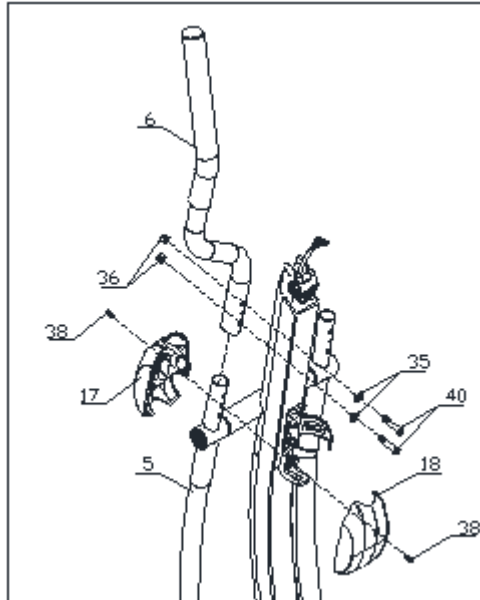


5. lépés

1. Erősítse a bal mozgatható kar bal markolatát (6L) a bal markolathoz (5) íves alátétek (35), részleges menettel ellátott imbuszcsavar (40) és hatszögletű önbiztosító anyaga (36) segítségével.

- Erősítse a markolathoz az első és a hátsó burkolatot (17, 18) önfúró csavarok (38) segítségével.
- A mozgatható kar jobb markolatát (7R) ugyanígy erősítse fel.

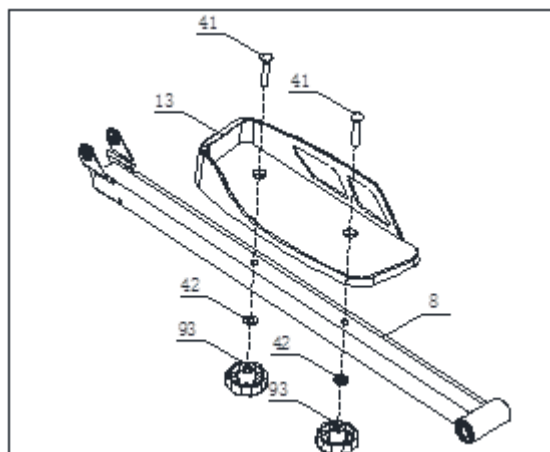
TIPP: A csavarok végső meghúzása előtt, bonyosodjon meg róla, hogy minden csavar az adott nyíláshoz esik-e.



6. lépés

- A bal pedált (13) erősítse a pedál rúdhoz (8) önfúró csavarok (41), lapos alátétek (42) és kézi anyák (93) segítségével.
- A bal pedált (14) ugyanígy erősítse fel.

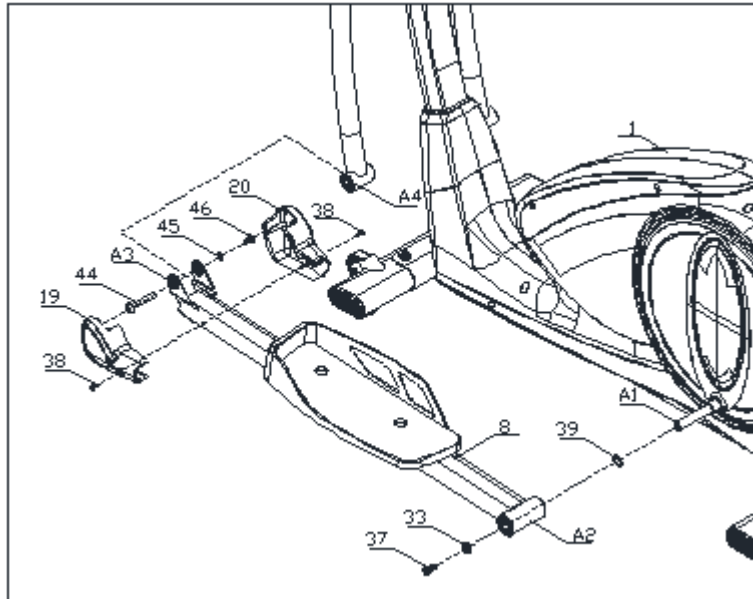
TIPP: A csavarok végső meghúzása előtt bizonyosodjon meg róla, hogy minden csavar az adott nyíláshoz esik-e.



7. lépés

- Az alap vázszerkezet tengelyhez (A1) tegyen hullámos alátétet (39) és erősítse hozzá a pedál rúd (8) átmenetet (A2). A megerősítéshez használjon lapos alátétet (33) és teljes menettel ellátott imbuszcsavart (37).
- Erősítse fel a pedál rúd csuklót (A3) a mozgó kar átmenethez (A4) az üreges imbuszcsavarok (44), lapos alátétek (45) és teljes menettel ellátott imbuszcsavarok (46) segítségével.

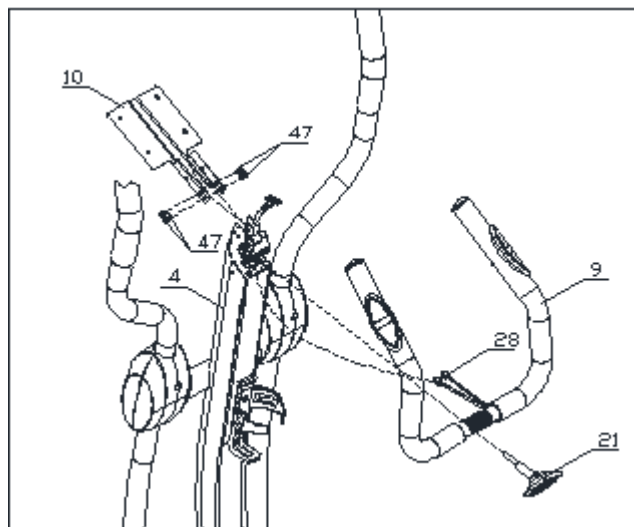
- Erősítse a pedál rúdhoz (8) a jobb és a bal alsó burkolatot (19, 20) menetes csavar segítségével (38).
- A jobb pedál rudat ugyanúgy erősítse fel.



8. lépés

- Bűjtassa be a pulzusérzékelőt (28) az első oszlopba (4). A kézi csavar segítségével (21) erősítse az oszlophoz a markolatot (9).
- Erősítse az első oszlophoz a vezérlő panel tartóját (10). Teljes menettel ellátott csavarokat (47) használjon.

TIPP: A csavarok végső meghúzása előtt bizonyosodjon meg róla, hogy minden csavar az adott nyíláshoz esik-e.

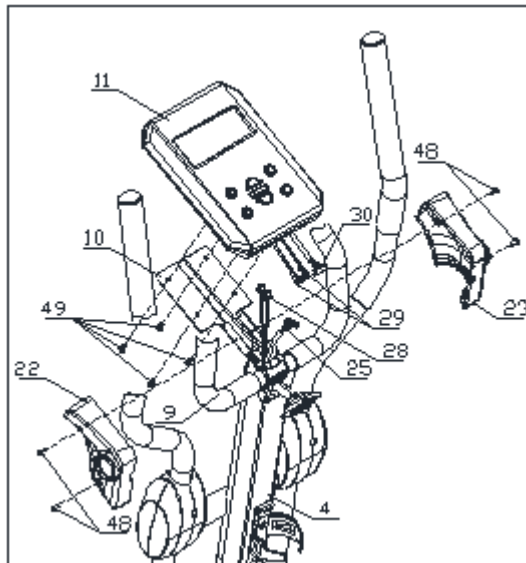


9.lépés

- A vezérlő panel kábelét (30) csatlakoztassa a hozzá tartozó kábellel az első oszlopban (25) és a pulzusérzékelő kábelt (28) a hozzá tartozó kábellel a vezérlő panelen (29).
- Erősítse meg a vezérlő panelt (11) teljes menettel ellátott csavarokkal (49).

- Erősítse meg a markolat burkolatokat (22, 23). Használjon teljes menettel ellátott csavarokat (48).

TIPP: A csavarok végső meghúzása előtt bizonyosodjon meg róla, hogy minden csavar az adott nyíláshoz esik-e.



MEGJEGYZÉS: Úgy állítsa be a markolatot, hogy 100 mm-re legyen a vezérlő paneltől.

EDZÉSI TIPPEK

- Az elliptikus tréneren való edzés során helyezze a testsúlyát az egyik lábáról a másikra. Igyekezzen természetesen mozogni – segítenek benne a fogantyúk és markolatok. Tapasztalja ki az Önnek megfelelő kényelmes markolást és igyekezzen a lehető legtermészetesebben mozogni.
- A felhasználó az edzés során teljes mértékben álljon fel a fellépőlapra és állítsa be a számára megfelelő ellenállási szintet.
- Ha nagy sebességnél meg szeretné állítani a gépet, számítson rá, hogy a fellépő lap azonnal nem áll meg, kis ideig még mozgásban marad. Ebben az esetben csökkentse a sebességet és ellenállást a minimumra, hogy elkerülje a sérülést.
- A gépet egyenes talajra helyezze és elegendő helyet biztosítson a tornázásra.

VEZÉRLŐ PANEL

Kijelző funkciók

Megnevezés	Funkciók leírása
TIME/IDŐ	Mutatja az edzési időt. Értéktartomány: 0:00 – 99:59
SPEED/SEBESSÉG	Mutatja az edzési sebességet. Értéktartomány: 0,0 – 99,9 km/h
DISTANCE/TÁVOLSÁG	Mutatja az edzés alatt megtett távolságot. Értéktartomány: 0,0 – 99,9 km
CALORIES/KALÓRIA	Mutatja az elégetett kalóriák számát. Értéktartomány: 0 – 999 cal
PULSE/PULZUS	Mutatja az edzés alatti pulzusszámot. A gép figyelmezteti, ha túllépi a cél frekvenciát.

RPM /PERCENKÉNTI FORDULATSZÁM	Mutatja az edzés alatti fordulatszámot Értéktartomány: 0 – 999 fordulat/min
WATTS/TELJESÍTMÉNY	Mutatja a teljesítményt. Értéktartomány: 0 – 350 W
MANUAL/MANUALIS ÜZEMMÓD	Mutatja a manuális üzemmód beállítását.
PROGRAM	Mutatja a 12 programlehetőséget.
USER/FELHASZNÁLÓI PROGRAM	Mutatja a felhasználói program beállításokat. Beállíthatja az ellenállást. Mutatja a pulzusérték cél frekvenciáját.
H.R.C./PULZUS ELLENŐRZÉS	Mutatja az edzés alatti cél pulzusértéket.
WATT/TELJESÍTMÉNY ELLENŐRZÉS	Mutatja a teljesítmény kontroll üzemmódot.

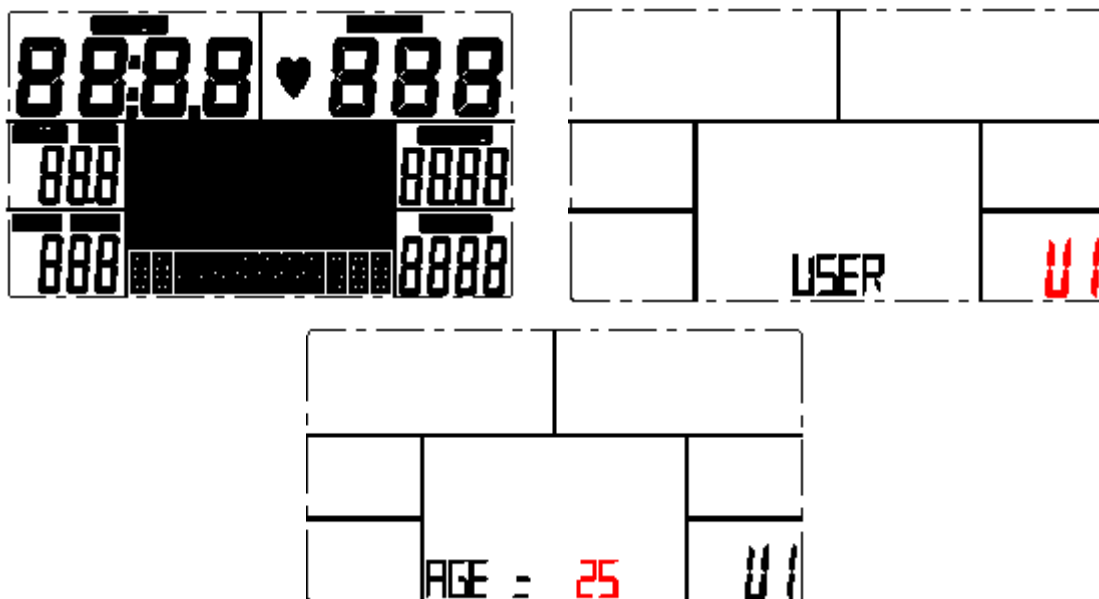
Nyomógomb funkciók

Megnevezés	Funkciók leírása
Reset	Ha a gombot 2 másodpercél tovább nyomja, a kijelő újra indul és a beállításokhoz tér vissza. Ha a gép be van állítva, vagy az állítás folyamatában van, a gomb megnyomásával a fő menübe lép.
Body fat / Testzsír mérés	Százalékos testzsír és BMI mérés.
Up/Fel	A gomb megnyomásával választhat a programok közül és növelheti a numerikus értékeket.
Recovery / Pulzusmérés kiértékelése	A gomb megnyomásával a pulzus kiértékeléséhez lép.
Down/Le	A gomb megnyomásával választhat a programok közül és csökkentheti a numerikus értékeket.
Mode/Üzem mód	A gomb megnyomásával megerősíti a funkció választást vagy a numerikus értékek beállítását.
Start/Stop	A gomb megnyomásával elindítja vagy megállítja a gépet.

Műveletek

BEINDÍTÁS

1. Csatlakoztassa a készüléket a tápegységhez. A kijelző két másodpercre kivilágít és megjelenik a kerék átlag. A gép a beállításokhoz lép (a felhasználó beállítja az életkort, nemet, testmagasságot és testsúlyt. A gép megőrzi a beállított adatokat. A gép kapacitása – 4 felhasználói adatot raktároz: U1 – U4).
2. Ha a gép több, mint 4 percig nincs aktív állapotban, a vezérlő panel kikapcsol és készenléti állapotba lép. Bármelyik gomb megnyomásával újra elindul.



MANUÁLIS ÜZEMMÓD

Ha a fő menüben megnyomja a START/STOP gombot, automatikusan a manuális üzemmód beállításához lép.

1. Az UP és DOWN gombok megnyomásával a menüben kiválaszthatja a manuális (MANUAL) üzemmódot. A MODE gomb megnyomásával megerősíti.
2. Állítsa be az edzési időt (TIME), távolságot (DISTANCE), kalóriát (CALORIES) és pulzust (PULSE). A MODE gomb megnyomásával megerősíti.
3. A START/STOP gombok megnyomásával elkezdődik az edzés.
4. Az edzés során az UP és DOWN gombok megnyomásával beállíthatja az ellenállást (32 ellenállási fokozatból választhat).
5. Ha be akarja fejezni az edzést, nyomja meg a START/STOP gombot. A RESET gomb megnyomásával a fő menübe lép.



ELŐRE BEÁLLÍTOTT PROGRAMOK

1. Az UP és DOWN gombok megnyomásával a menüben kiválaszthatja az előre beállított programokat (PROGRAM). A MODE gomb megnyomásával megerősíti a választást – a programok választási lehetőségéhez lép. Válaszon a 12 előre beállított programok közül és erősítse meg a MODE gomb megnyomásával.
2. Az UP és DOWN gombok megnyomásával állítsa be az edzési időt (TIME).
3. A START/STOP gombok megnyomásával elkezdődik az edzés.
4. Az UP és DOWN gombok megnyomásával az edzés során állíthatja az ellenállás mértékét (32 ellenállási szint közül választhat).
5. A START/STOP gombok megnyomásával megállíthatja az edzést. A RESET gomb megnyomásával a fő menübe lép.



FELHASZNÁLÓI PROGRAM

1. Az UP és DOWN gombok megnyomásával a menüben kiválaszthatja a felhasználói program (USER PROGRAM) funkciót. A MODE gomb megnyomásával megerősíti.
2. Az UP és DOWN gombok megnyomásával a program minden fázisában beállíthatja az ellenállás mértékét. A MODE gomb megnyomásával megerősíti és a következő fázisba lép. A program 20 fázisból áll.
3. Ha minden fázist beállított, vagy ki akar lépni a beállításokból, a MODE gombot 2 másodpercig nyomja.
4. Az UP és DOWN gombok megnyomásával beállíthatja az edési időt (TIME).
5. A START/STOP gombok megnyomásával elkezdődik az edzés.
6. A START/STOP gombok ismételt megnyomásával befejezi az edzést. A RESET gomb megnyomásával a fő menübe lép.
7. Az UP és DOWN gombok megnyomásával az edzés alatt beállíthatja az ellenállási fokozatot.

PULZUSÉRTÉK ELLENŐRZÉSE (H.R.C.)

1. Az UP és DOWN gombok megnyomásával kiválaszthatja a (H.R.C.) pulzusérték ellenőrzése funkciót. A MODE gomb megnyomásával megerősíti.
2. Az UP és DOWN gombok ismételt megnyomásával választhat a pulzusértékek közül - 55%, 75%, 90% vagy TAG (cél pulzusérték, alapértelmezett érték: 100 bpm).
3. Az UP és DOWN gombok megnyomásával beállíthatja az edzési időt (TIME).
4. A START/STOP gombok megnyomásával befejezi az edzést. A RESET gomb megnyomásával a fő menübe lép.
5. Ha a gép nem érzékeli a pulzust, megáll és a kijelzőn figyelmeztet.



TELJESÍTMÉNY ELLENŐRZÉSE (WATTS)

1. Az UP és DOWN gombok megnyomásával kiválaszthatja a teljesítmény ellenőrző (WATTS) funkciót. A MODE gomb megnyomásával megerősíti.
2. Az UP és DOWN gombok ismételt megnyomásával kiválaszthatja a cél teljesítményt (alapértelmezett érték 120 W). A MODE gomb megnyomásával megerősíti.
3. Az UP és DOWN gombok megnyomásával állítsa be az edzési időt (TIME).

4. A START/STOP gombok megnyomásával megállítja az edzést. A RESET gomb megnyomásával a fő menübe lép.
5. Az UP és DOWN gomb megnyomásával az edzés alatt megváltoztatja a cél teljesítmény értékét..

PULZUSMÉRÉS KIÉRTÉKELÉSE

1. Ha hosszabb ideje tornázik a gépen, fogja meg a pulzusérzékelőt és nyomja meg a RECOVERY gombot.
2. A kijelzőn az időmérőn (TIME) kívül minden ablak megáll. A kijelzőn 60 másodperces visszaszámlálás lesz látható.
3. A visszaszámlálás befejeztével a pulzusmérés kiértékelése lesz látható F1 - F6 értéktartomány között. F1 a legjobb érték. A RECOVERY gomb megnyomásával a fő menübe lép.
4. Ha a visszaszámlálás alatt nyomja meg a RECOVERY gombot, egy lépéssel vissza lép.

1,0	Legjobb
$1,0 < F < 2,0$	Jobb
$2,0 < F < 2,9$	Jó
$3,0 < F < 3,9$	Normális
$4,0 < F < 5,9$	Roszsabb
6,0	Legrosszabb

TESTZSÍR MÉRÉS FUNKCIÓ

1. Ha a gép nincs mozgásban, nyomja meg a BODY FAT gombot. Erősen fogja meg a markolatot.
2. A kijelzőn megjelenik - - - - -. 8 másodperc elteltével a kijelzőn megjelenik a % testzsír mérés, BMI és a hozzá tartozó szimbólumok.
3. Az alábbi szituációkban más szimbólumok jelennek meg:
E-1: Akkor jelenik meg, ha a felhasználó hüvelykujja nem megfelelő pozícióban van a markolaton.
E-4: Akkor jelenik meg, ha a % testzsír érték és BMI meghaladja a gép kapacitását.
4. Ha befejezte a tesztet, a BODY FAT gomb megnyomásával az előző beállításokhoz lép és folytathatja az edzést.

BMI:

BMI	Alacsony	Alacsony/Közepes	Közepes	Közepes/Magas
Értéktartomány	< 20	20 - 24	24,1 – 26,5	> 26,5

% testzsír mérés:

Szimbólum	-	+	▲	□
Nem szerinti % testzsír mérés	Alacsony	Alacsony/Közepes	Közepes	Közepes/Magas
Férfi	< 13 %	13 % - 25,9 %	26 % - 30 %	> 30 %
Nő	< 23 %	23 % - 35,9 %	36 % - 40 %	> 40 %

MEGJEGYZÉS:

5. A vezérlő panelhez az alábbi tápkábel szükséges: 9V, 500 mA vagy 9V, 1000 mA.
6. Ha a gép több, mint 4 perce nincs üzemben a vezérlő panel kikapcsol és készenléti módba áll. Minden beállított adat mentve marad.
7. Ha a kijelző rosszul működik, húzza ki a kábelt a konnektorból, majd csatlakoztassa újra.

ÁLTALÁNOS TANÁCSOK EDZÉSHEZ

Az elején mérsékelt edzési módot válasszon, pl. minden másnap tomázzon, majd fokozatosan emelje az edzések számát. Rövidebb edzési időt válasszon, majd fokozatosan emelje az időt. Fokozatosan haladjon előre, ne állítson fel teljesíthetetlen célokat. Kiegészítő tornaként válasszon úszást, joggingot, táncot vagy kerékpározást.

Ezés előtt mindig melegítsen be – a bemelegítés legalább 5 percig tartson.

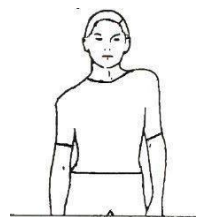
Rendszeresen ellenőrizze a pulzusát. Állapítsa meg az Ön számára megfelelő ideális pulzusértéket. Ha egyedül nem tudja megállapítani, konzultáljon orvosával. Vegye figyelembe életkorát és kondícióját.

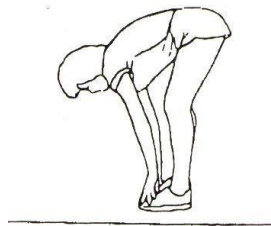
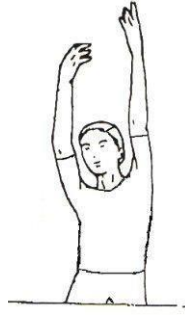
Edzés alatt nyugodtan és rendszeresen lélegezzen.

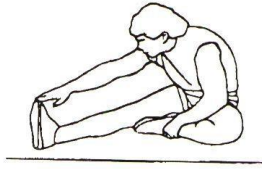
Tartsa be a napi ajánlott folyadékbevitelt (2-3l), ne feledje, hogy testmozgás esetén ez növekszik. A folyadéknak szobahőmérsékletűnek kell lennie.

Edzés közben sport ruházatot és sportcipőt viseljen. Ne viseljen lezser öltözetet, beakadhat a gép mozgó részeibe.

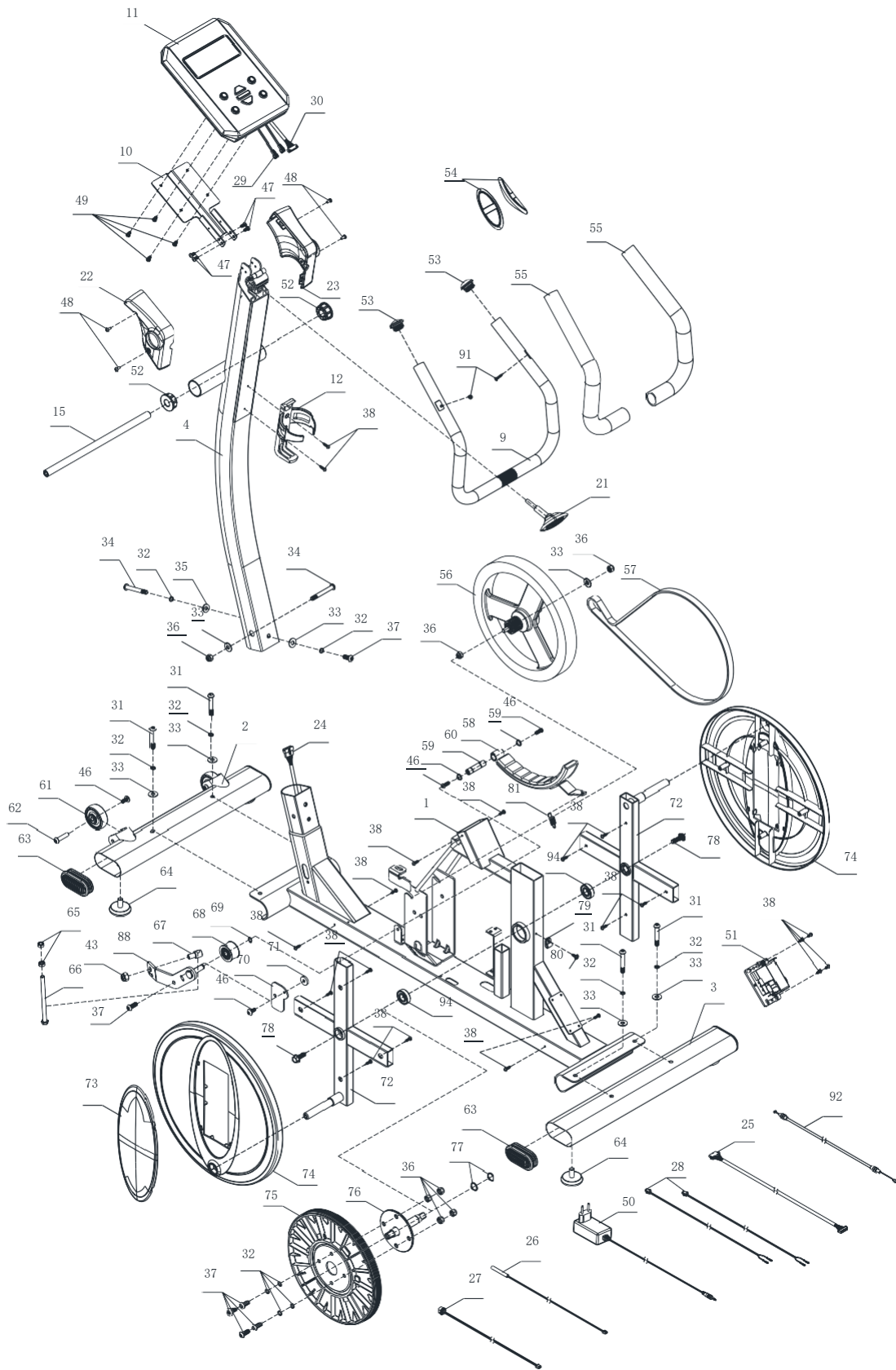
Bemelegítés

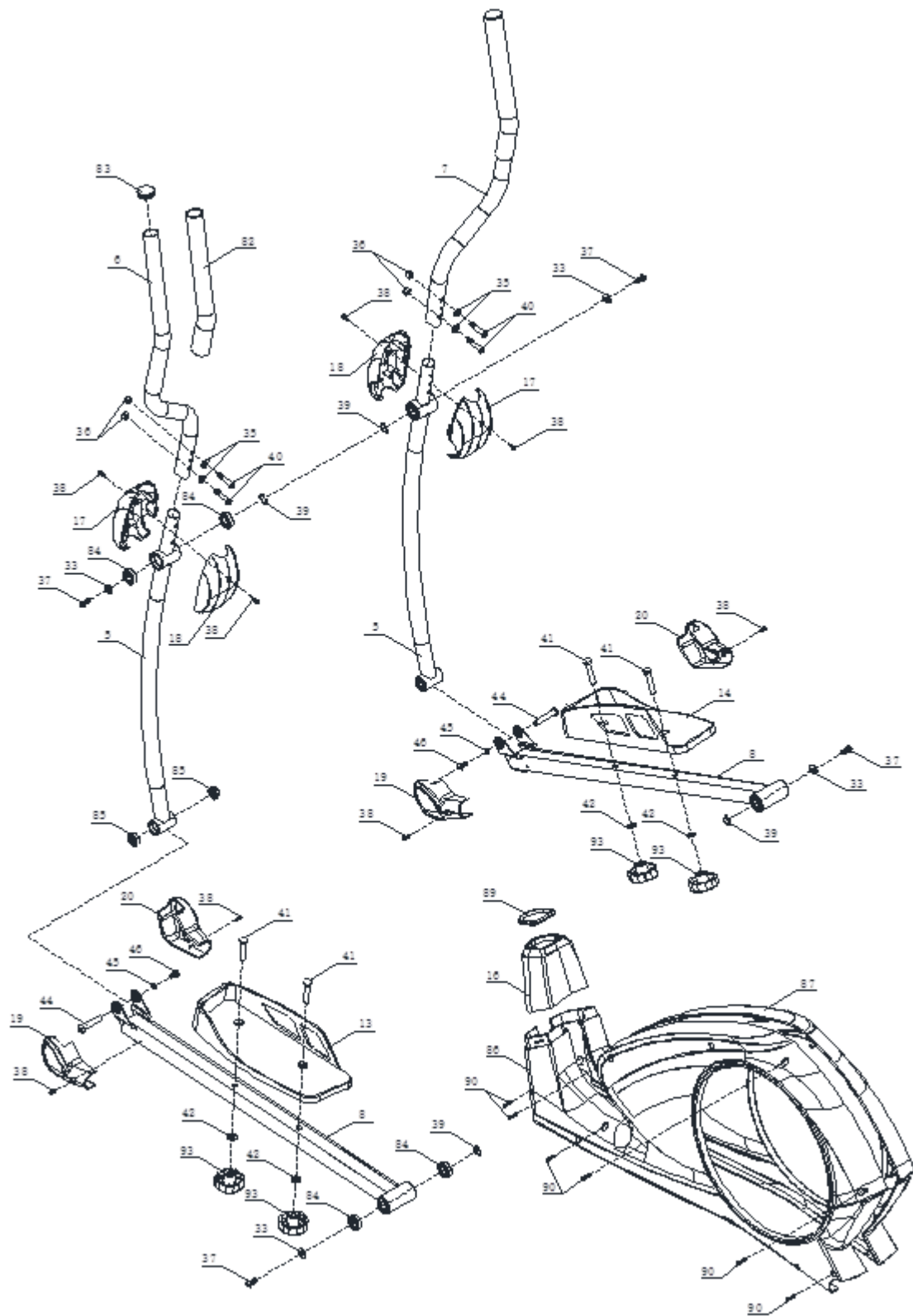






SZERKEZETIRAJZ





ALKATRÉSZLISTA

Szám	Megnevezés	Specifikáció	db
1	Alap vázszerkezet		1
2	Első tartórúd		1
3	Hátsó tartórúd		1
4	Első oszlop		1
5	Mozgatható kar (L + R)		2
6	Mozgatható kar bal markolata		1
7	Mozgatható kar jobb markolata		1
8	Pedál rúd (jobb/bal)		2
9	Markolat		1
10	Vezérlő panel tartó		1
11	Vezérlő panel		1
12	Kulacstartó		1
13	Bal pedál		1
14	Jobb pedál		1
15	Mozgatható kar tengely	∅15×311.5	1
16	Első oszlop alsó borítás		1
17	Mozgatható kar felső burkolata 1		2
18	Mozgatható kar felső burkolata 2		2
19	Mozgatható kar alsó burkolata 1		2
20	Mozgatható kar alsó burkolata 2		2
21	Kézi csavar	M8×30	1
22	Markolat bal burkolata		1
23	Markolat jobb burkolata		1
24	Motor kábel		1
25	Vezérlő panel kábel		1
26	Fordulat érzékelő		1
27	Tépkábel		1
28	Pulzusérzékelő kábel		2
29	Felső pulzusérzékelő kábel		2
30	Vezérlő panel bemeneti kábel		1
31	Részleges menettel ellátott imbuszcsvár	M8×50×20	4
32	Rugós alátét	∅8	11
33	Lapos alátét	∅8.5×∅20×t1.5	13
34	Részleges menettel ellátott imbuszcsvár	M8×65×20	3
35	Íves alátét	∅8.5×R25×t2.0	6

36	Hatszögletű önbiztosító anya	M8	12
37	Teljes menettel ellátott imbuszcsony	M8×20	11
38	Lemezcsavar	ST4×16	28
39	Hullámos rugós alátét	∅15	4
40	Részleges menettel ellátott imbuszcsony	M8×40×20	4
41	Edző csavar	M10×50×20	4
42	Lapos alátét	∅10	4
43	Hatszögletű önbiztosító anya	M10	1
44	Üreges imbuszcsony	∅10×56.5-M6×20	2
45	Lapos alátét	∅6	2
46	Teljes menettel ellátott imbuszcsony	M6×15	7
47	Teljes menettel ellátott csavar	M5×10	4
48	Teljes menettel ellátott csavar	M4×10	4
49	Teljes menettel ellátott csavar	M5×10 (čierna)	4
50	Hálózati adapter		1
51	Motor		1
52	Átmenet	∅38×15.4	2
53	Záró burkolat	∅25×t1.5	2
54	Pulzusérzékelő		2
55	Habszivacs markolat	∅22×t3.0×420	2
56	Lendkerék	∅280/6kg	1
57	Ékszíj	450PJ6	1
58	Mágneses fékrendszer		1
59	Biztosító gyűrű	∅12	2
60	Tengely	∅12×50	1
61	Transzportkerék	∅55×25.8	2
62	Üreges imbuszcsony lapos fejjel	∅8×33×M6×15	2
63	Záró burkolat	PT40×80×t1.5	4
64	Láb	∅47×10.5	4
65	Hatszögletű anya	M8	2
66	Teljes menettel ellátott imbuszcsony	M8×120	1
67	Szabadfutó - tengely	∅15×30	1
68	Terhelésfokozat csiga	∅43.5×25.5	1
69	Biztosító gyűrű	∅10	1
70	Elkülönítő görgőtartó		1
71	Any		1
72	Kereszt		2
73	Lemezborító		2

74	Korong	ø378.6×32	2
75	Szíjtárcsa	ø263.7×22.2	1
76	Kereszt tengely	ø17×111.3	1
77	Biztosító gyűrű	ø17	2
78	Teljes menettel ellátott imbuszcsovar	5/16-18UNC-1"	2
79	Fordulat érzékelő tartó		1
80	Lemezcsavar	ST4×12	1
81	Fék rugó		1
82	Habszivacs markolat	ø30×t3.0×350	2
83	Záró burkolat	ø32×t1.5	2
84	Golyócsapágy	6002-2RS	8
85	Golyócsapágy	6000-2RS	4
86	Alap vázszerkezet bal markolata		1
87	Alap vázszerkezet jobb markolata		1
88	Váll csiga		1
89	Első oszlop gumi tömítése		1
90	Lemezcsavar	ST4×25	6
91	Lemezcsavar	ST4×20	2
92	Terhelő kábel		1
93	Kézi csavar		4
94	Golyócsapágy	6203-2RS	2

GARANCIÁLIS FELTÉTELEK, REKLAMÁCIÓ

Garanciális feltételek

Jótállás

Az eladó 24 hónapos garanciát nyújt a vevőnek, kivéve ha a jótállási számlán, vagy egyéb dokumentumon más garanciális idő szerepel. A kötelező jótállás időtartama nem érinti a vevőt.

Az eladó garanciát vállal a minőségre, ha az eladott termék a normál célnak megfelelően van felhasználva, és megtartja a szerződésben elfogadottakat.

A garanciális feltételek nem érvényesek a következő esetekben:

- a felhasználó által okozott károk, pl. nem szakszerű szerelés, az áru megrongálása helytelen javítással
- helytelen karbantartás
- mechanikai károsodás
- elhasználódott alkatrészek a mindennapi használat során (pl. gumi és műanyag alkatrészek, mozgó mechanizmusok, stb.)
- elkerülhetetlen esemény, természeti katasztrófa
- szakszerűtlen beavatkozás
- szakszerűtlen kezelés, helytelen elhelyezés, magas illetve alacsony hőfokhatás, víz, aránytalan nyomás, szándékosan átalakított alak és nagyság változtatás

Reklamáció igénylés

Reklamációkérelem eljárása

A vevő köteles az eladó által eladott árut mihamarabb átnézni. A vevő az ellenőrzést lehetőleg úgy végezze, hogy az esetleges hibákat észrevegye.

Reklamáció esetén a vevőnek be kell mutatni a vásárlást igazoló dokumentumot a gyártási számmal. Amennyiben az igazolószelvény hiányos, az eladónak jogában áll elutasítani a reklamációs kérelmet.

Amennyiben a vevő olyan hibabejelentést tesz, melyre nem vonatkozik a jótállás (pl. nem teljesítették a garanciális feltételeket, a hiba tévedésből lett jelentve, stb.) az eladó jogosult a költségtérítésre. A szerelési költség az érvényben lévő árlista alapján lesz elszámolva.

Ha az eladó a tesztelés során nem találja hibásnak az árut, jogában áll a reklamációt érvénytelennek tekinteni, és jogosult az érvénytelen reklamációkor felmerülő költségek visszatérítésére.

Amennyiben a vevő olyan hibabejelentést tesz, melyre vonatkozik a jótállás, az eladónak kötelessége a hibát elhárítani, esetlegesen új árut adni. Az eladó a vevő beleegyezésével más termékre is cserélheti a hibás árut. A kártérítés rendezése e bekezdés alapján az eladóra vonatkozik.

Az eladó a reklamációt az áru kézhezvételétől számított legkésőbb 30 napon belül rendezni, amennyiben nincs más idő megegyezve. Az érvényes nap az eladó által eladott, de cserére kerülő termék eladásánál feltüntetett nap.

Amennyiben az eladó nem tudja elrendezni a reklamációkérelmet, megegyezik a vevővel más alternatív lehetőségben. Ha ilyen megegyezés nem jön létre, az eladó köteles anyagi kártérítést fizetni a vevőnek.

Eladás dátuma:

Eladó bélyegzője és aláírása:

Forgalmazó:
Insportline Hungary Kft.
2500 Esztergom, Kossuth Lajos u. 65.
www.insportline.hu
tel./fax: 0633-313-242