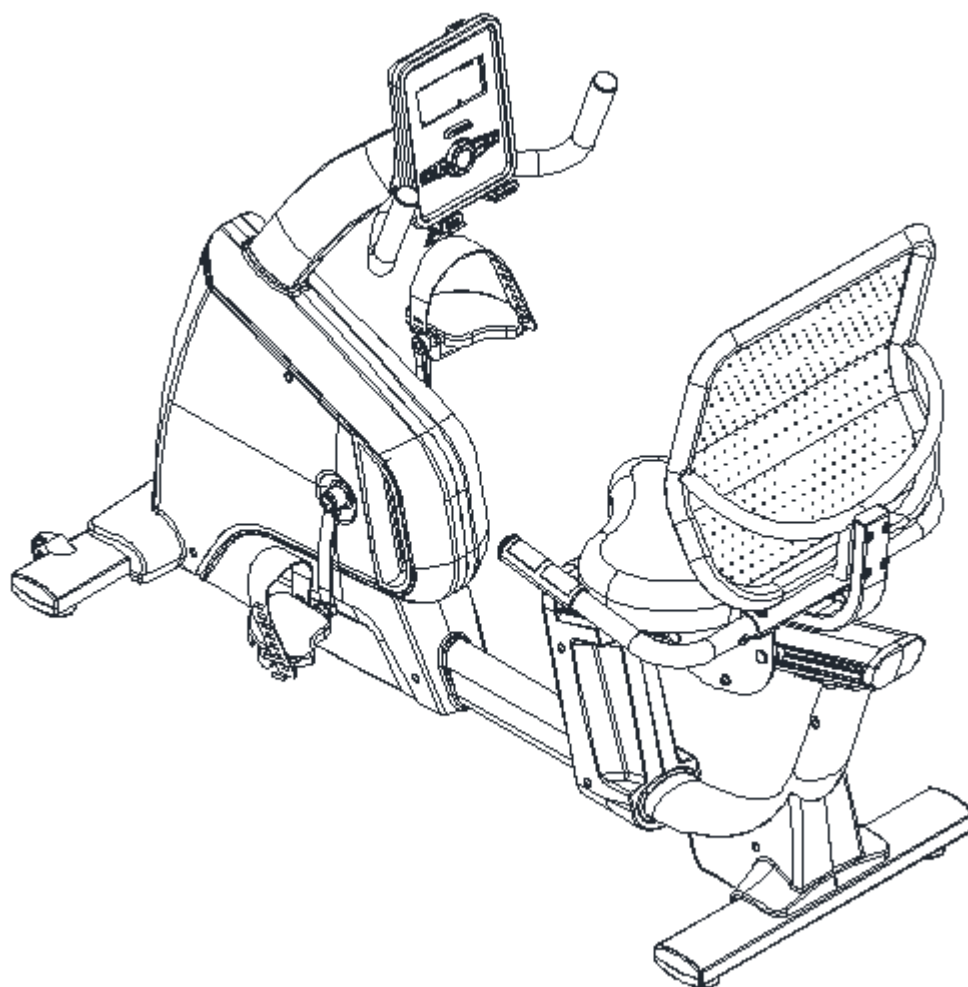




UŽIVATELSKÝ MANUÁL – CZ
IN 20214 Recumbent inSPORTline Omahan RMB



OBSAH

BEZPEČNOSTNÍ POKYNY.....	3
DŮLEŽITÉ INFORMACE.....	3
POPIS PRODUKTU	4
TECHNICKÉ SPECIFIKACE	4
SLOŽENÍ	5
KONZOLE.....	13
PROGRAMY	14
VÝHODY RECUMBENTU	17
ROZCVIČKA.....	17
ÚDRŽBA.....	18
SKLADOVÁNÍ.....	18
DŮLEŽITÁ UPOZORNĚNÍ	18
OCHRANA ŽIVOTNÍHO PROSTŘEDÍ.....	19
NÁKRES	20
SEZNAM ČÁSTÍ	21
ZÁRUČNÍ PODMÍNKY, REKLAMACE	22

BEZPEČNOSTNÍ POKYNY

- Před prvním použitím si přečtěte manuál a uschovejte si ho pro budoucí použití.
- Pro zajištění maximální bezpečnosti provádějte pravidelné kontroly, zda nedošlo k poškození či opotřebení dílů.
- Jestliže bude přístroj používat také jiná osoba, je důležité, aby byla obeznámena se všemi pokyny uvedenými v tomto manuálu.
- Na přístroji může cvičit pouze 1 osoba.
- Před použitím přístroje zkontrolujte, zda jsou všechny šrouby a matice řádně přitaženy a všechny kloubové spoje v dobrém stavu.
- Před zahájením cvičení odstraňte z okolí přístroje všechny nebezpečné předměty s ostrými hranami.
- Přístroj používejte pouze tehdy, je-li zcela v pořádku a plně funkční.
- Poškozený, opotřebený nebo vadný díl musí být co nejdříve vyměněn za nový. Přestaňte přístroj používat, dokud nebude opět zcela v pořádku.
- V důsledku dětské zvědavosti a zálibě ve hraní mohou nastat nebezpečné situace, kdy bude přístroj používán nesprávným způsobem – za bezpečnost dětí jsou zodpovědní jejich rodiče či jiné dohlížející osoby.
- Než dovolíte dítěti cvičit na přístroji, zvažte jejich duševní a tělesný stav. Děti mohou cvičit pouze za dozoru dospělé osoby, která bude dohlížet na správné použití přístroje. Recumbent není hračkou pro děti.
- Kolem celého přístroje je třeba zajistit dostatek volného místa min 0,6 m.
- Snižte riziko úrazu na minimum a nedovolte dětem používat přístroj bez dohledu dospělé osoby. Díky jejich přirozené zvědavosti a zálibě v hraní hrozí riziko nesprávného použití přístroje.
- Uvědomte si, že nesprávně vedené nebo nadměrné cvičení může vést k poškození zdraví.
- Před použitím výrobku je třeba jej zajistit proti nežádoucímu pohybu pomocí stavěcích nožek.
- Přístroj umístěte na rovný povrch a zajistěte jeho stabilitu.
- Ke cvičení používejte vhodný oděv a obuv. Necvičte v oblečení, které by se mohlo do přístroje zachytit (např. příliš dlouhé a volné oblečení). Doporučujeme pevnou sportovní obuv s protiskluzovou podrážkou.
- Před zahájením jakéhokoliv cvičebního programu se poradte s lékařem. Lékař vám může navrhnout vhodný cvičební program a doporučit vhodnou stravu.
- Kategorie recumbentu – HC dle 957 pro domácí použití
- Max. nosnost: 120 kg

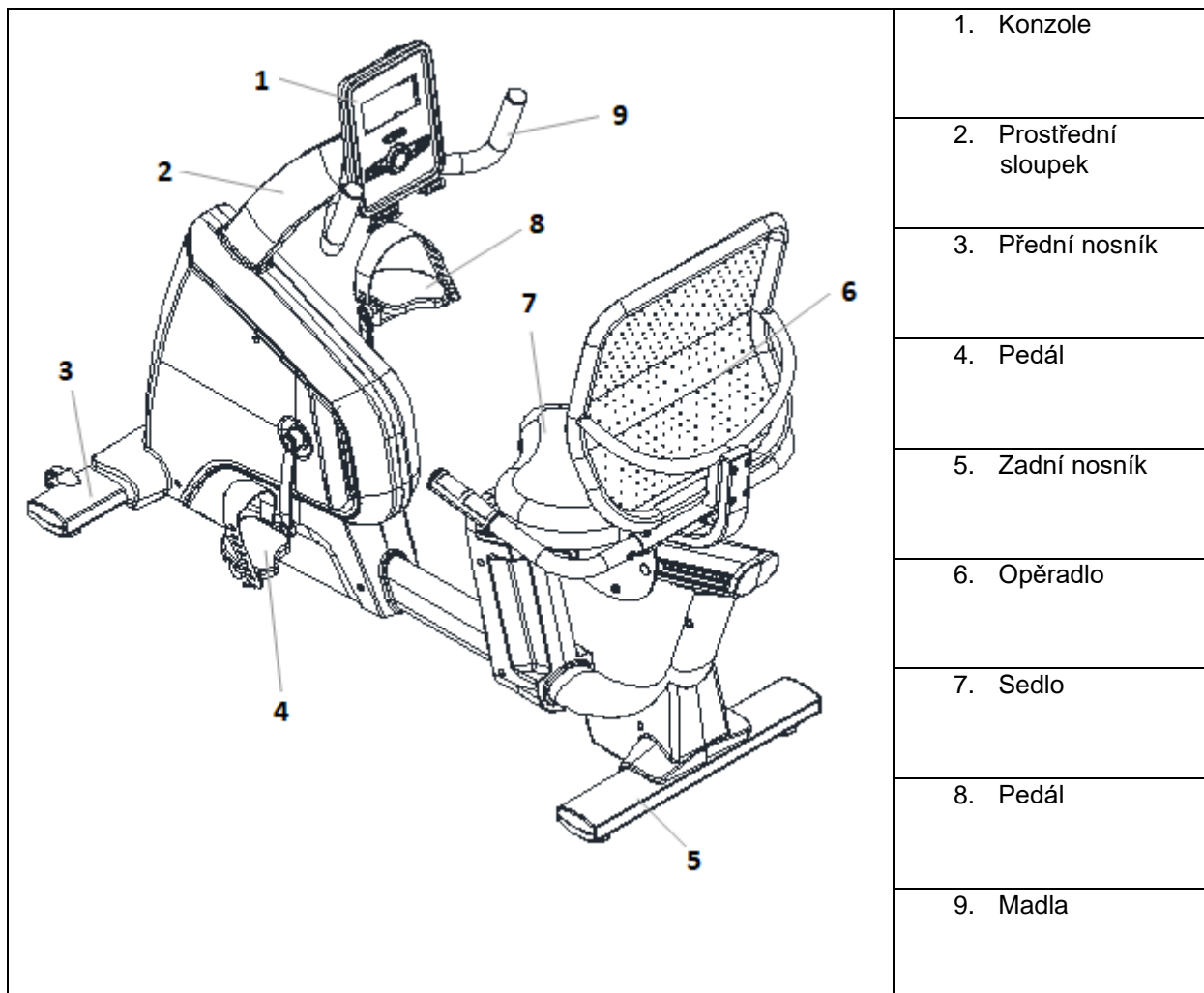
VAROVÁNÍ! Systém pro monitorování tepové frekvence nemusí být přesný. Přetěžování při tréninku může způsobit vážné zranění nebo smrt. Pokud pocítíte nevolnost, okamžitě ukončete cvičení!

DŮLEŽITÉ INFORMACE

- Výrobek sestavte podle pokynů uvedených v manuálu a používejte pouze originální dodané díly. Před zahájením montáže zkontrolujte, zda byly dodány všechny díly uvedené v seznamu dílů.
- Přístroj umístěte na suchý a rovný povrch a chraňte jej před vlhkostí. Případně umístěte pod přístroj protiskluzovou podložku. Především tím poškození plochy pod přístrojem.

- Je třeba si uvědomit, že cvičební přístroje a jejich příslušenství nejsou určeny ke hraní. Proto mohou recumbent používat pouze osoby, které jsou obeznámeny s jeho správným provozem.
- Přestaňte okamžitě cvičit, začnete-li pociťovat závrať, nevolnost, bolest v oblasti hrudníku nebo jakékoliv jiné potíže. O dalším cvičení se poradte s lékařem.
- Děti a lidé zdravotně postižení mohou na přístroji cvičit pouze za dohledu osoby, která dohlédne na správný postup při cvičení.
- Při cvičení se vyhněte kontaktu s kloubovými spoji.
- Všechny polohovatelné díly musí být nastaveny s ohledem na jejich krajní polohy.
- Necvičte bezprostředně po jídle.

POPIS PRODUKTU



TECHNICKÉ SPECIFIKACE

Rozložený rozměr	1545 x 650 x 1140 mm
Maximální nosnost	120 kg
Poměr rychlosti	10.3
Zátěžové kolo	280/9 kg

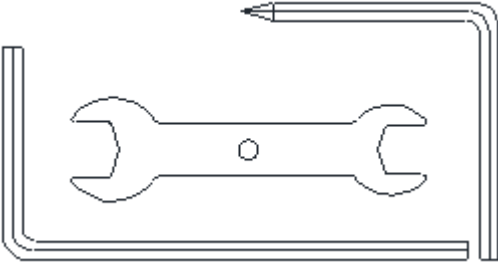
SLOŽENÍ

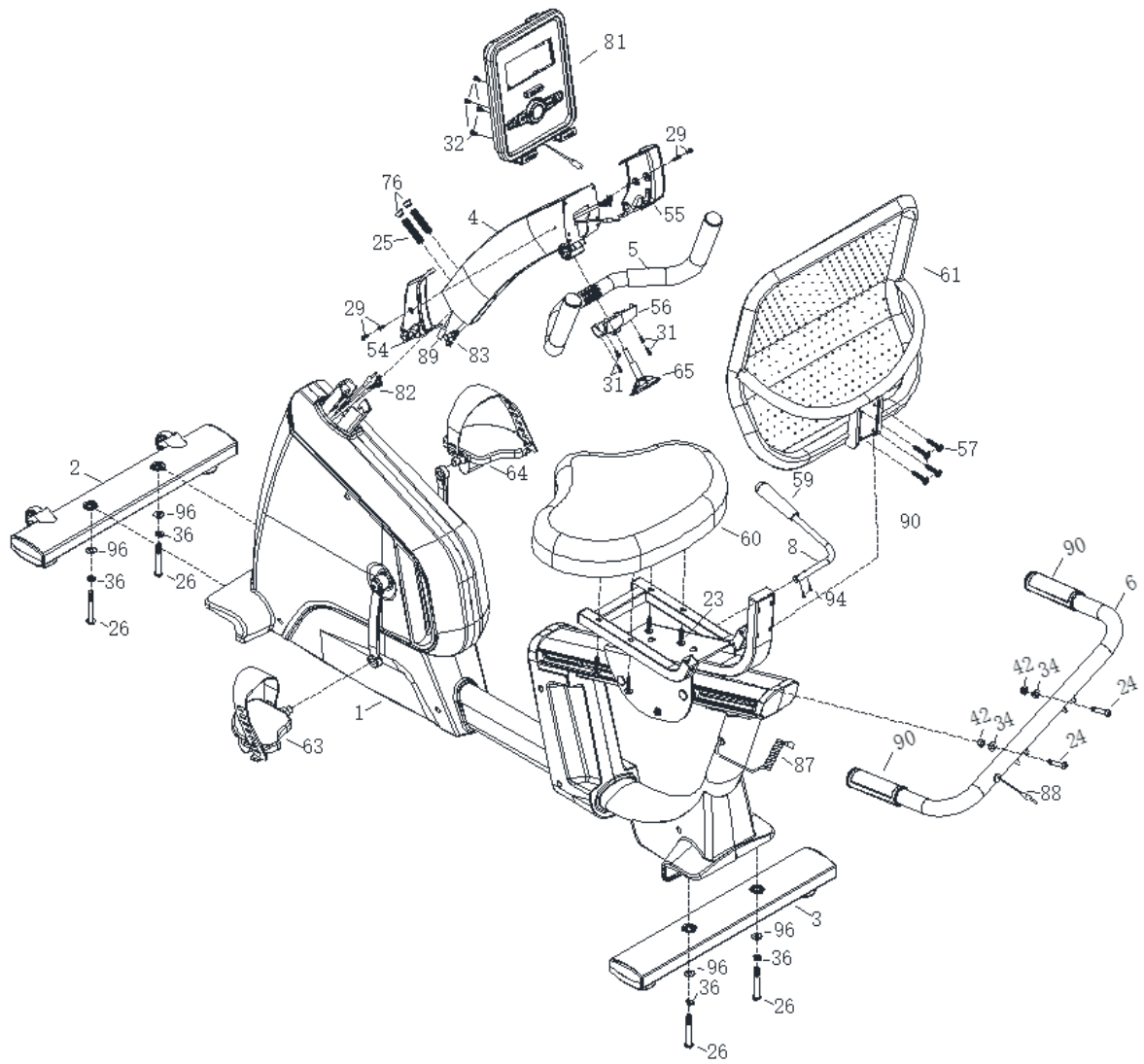
PŘÍPRAVA

Ozn.	Název	Specifikace	Ks
23	Imbusový šroub	M6×35	4
24	Imbusový šroub	M8×50×20	2
25	Imbusový šroub	M12×60	2
26	Imbusový šroub	M10×70×20	4
29	Šroub	M4×16	6
31	Šroub	ST4×12	4
34	Plochá podložka	Φ8	2
36	Pružná podložka	Φ10	4
42	Matice	M8	2
57	Imbusový šroub	M8x30	2
93	Imbusový šroub	M6×15	2
94	Imbusový šroub	Φ10	4
96	Plochá podložka	M6×40	4

Připravte se všechny části a nástroje na čistý a volný prostor.

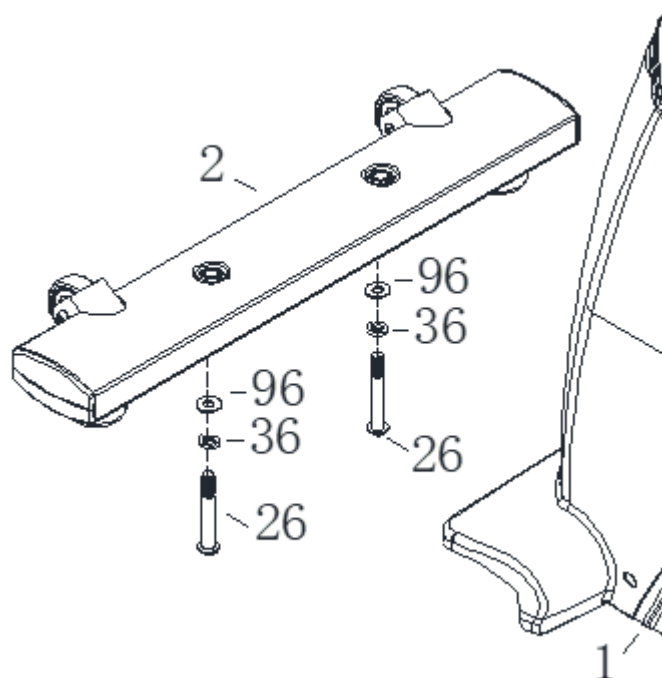
Pozorně následujte každý krok postupu.

		
Imbusový klíč	5×80×80S	1
Imbusový klíč	6×66×144	1
Klíč	t4.0×38×145	1



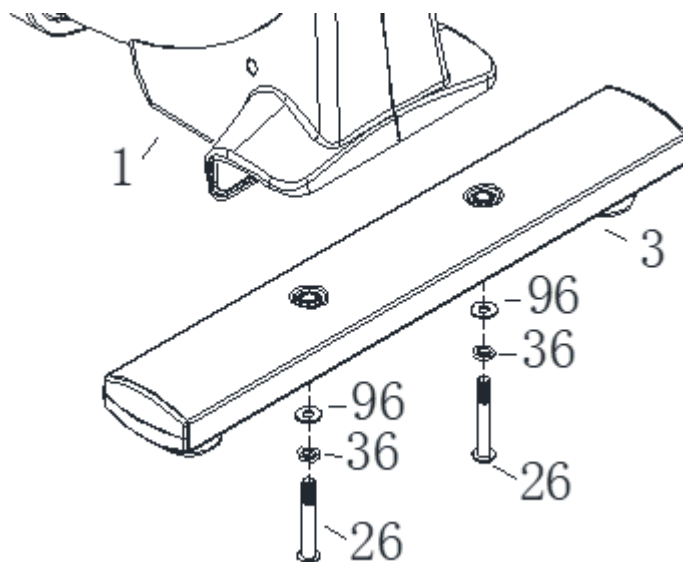
KROK 1

Připevněte přední nosník (2) k hlavnímu rámu (1) pomocí pružné podložky (36), ploché podložky (96) a šroubu (26).



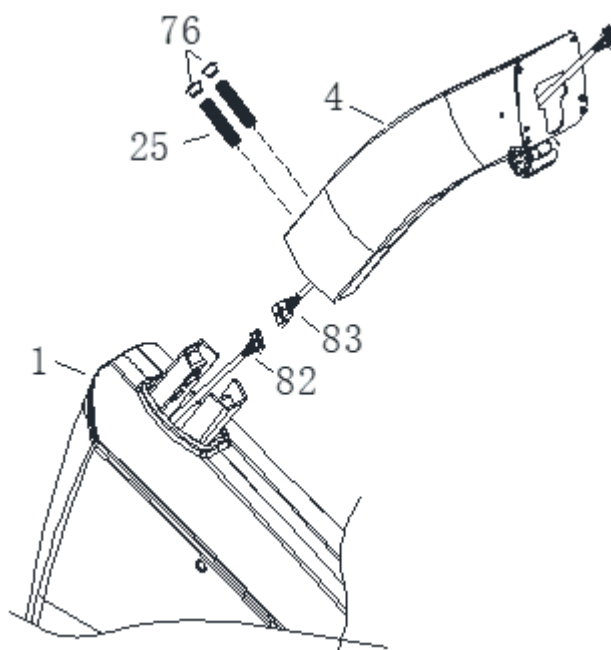
KROK 2

Připevněte zadní nosník (3) k hlavnímu rámu (1) pomocí pružné podložky (36), ploché podložky (96) a šroubu (26).



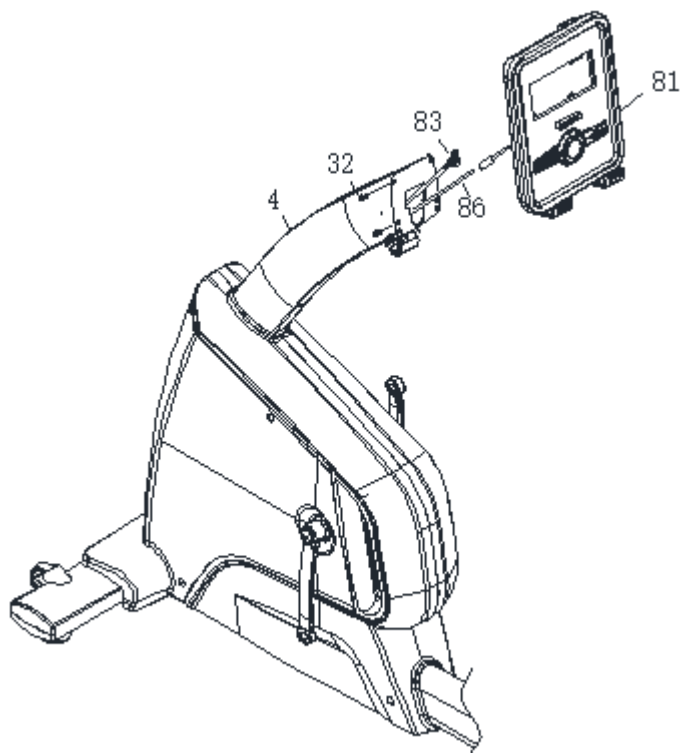
KROK 3

Spojte komunikační kabel motoru (82) s kabelem prostředního sloupku (83).
Připevněte prostřední sloupek (4) k hlavnímu rámu (1) pomocí šroubu (25).



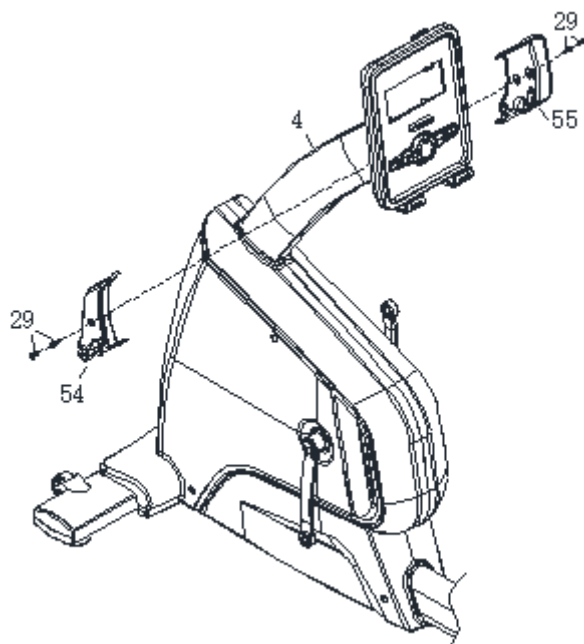
KROK 4

Spojte komunikační kabely konzole (83) s kabelem pulsu (86).
Připevněte konzoli (81) k prostřednímu sloupku (4) pomocí šroubu (32).



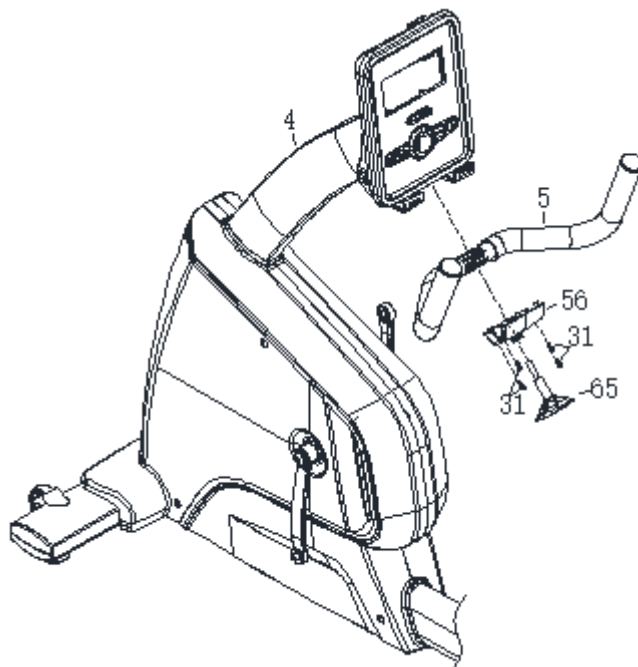
KROK 5

Připevněte krytky madel L (54) a krytky madel R (55) k prostřednímu sloupku pomocí šroubů (29).



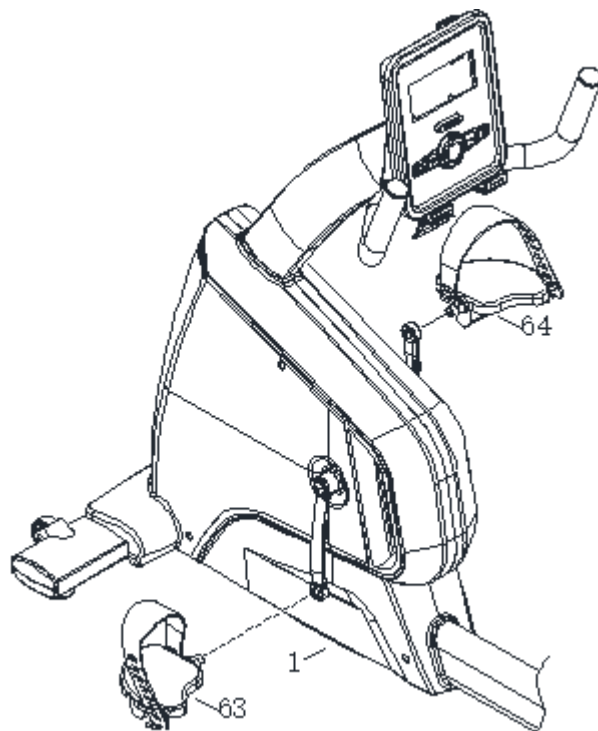
KROK 6

Připevněte madla pomocí ručního šroubu (65). Nastavte madla do vhodné polohy. Připevněte přední kryt madel (56) pomocí šroubu (31).



KROK 7

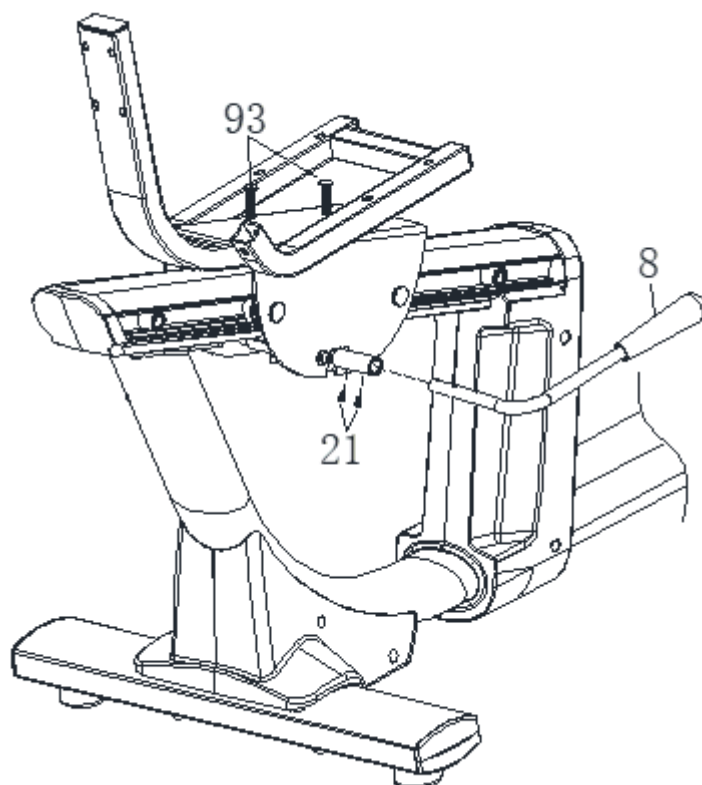
Připevněte levý pedál (63) a pravý pedál (64) k hlavnímu rámu (1).



KROK 8

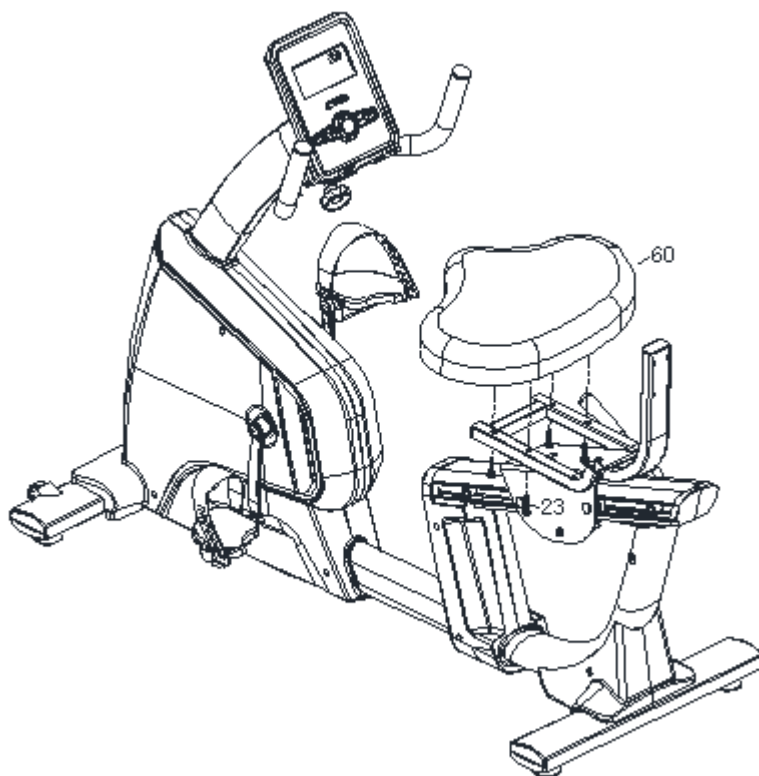
Připevněte páku pro nastavení sedla (8) k sedlu pomocí šroubu (21).

Připevněte opěradlo k držáku opěradlo pomocí šroubu (93).



KROK 9

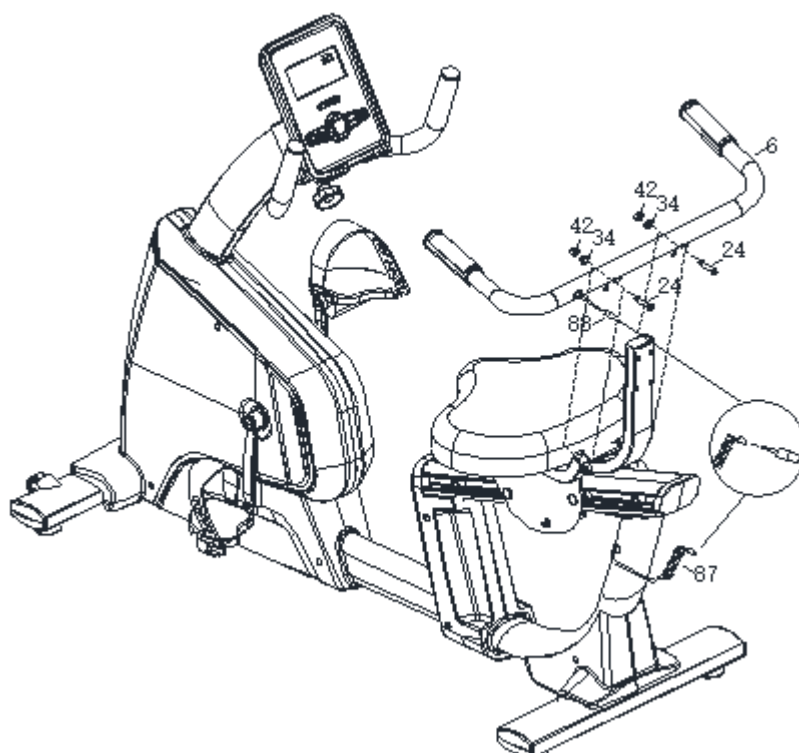
Připevněte sedlo (60) k držáku sedla pomocí šroubu (23)



KROK 10

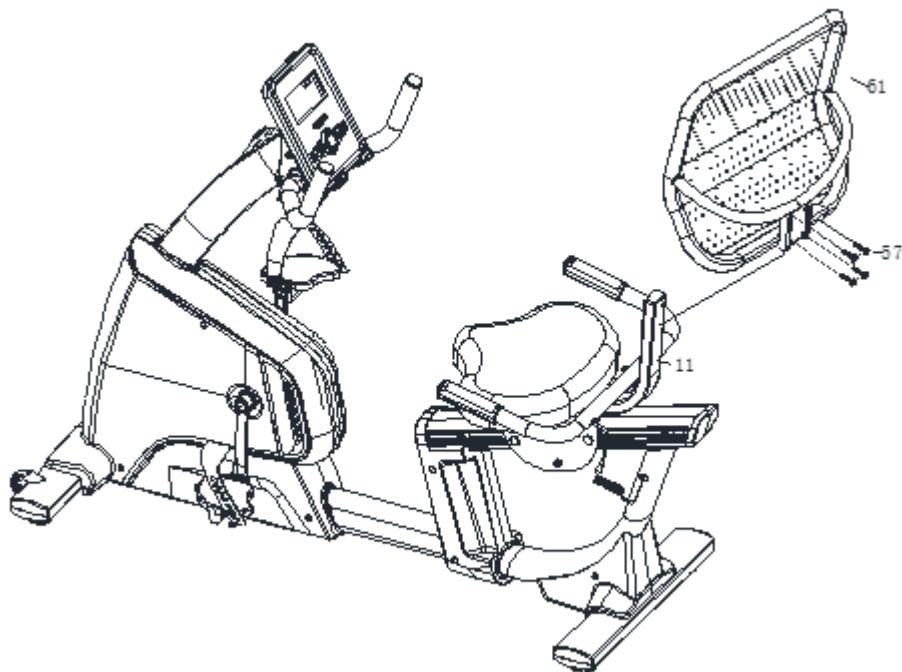
Připevněte madla se senzory pulsu (6) k sedlu pomocí šroubu (24), matice (42) a ploché podložky (34).

Spojte kabely pulsu (87 a 88).



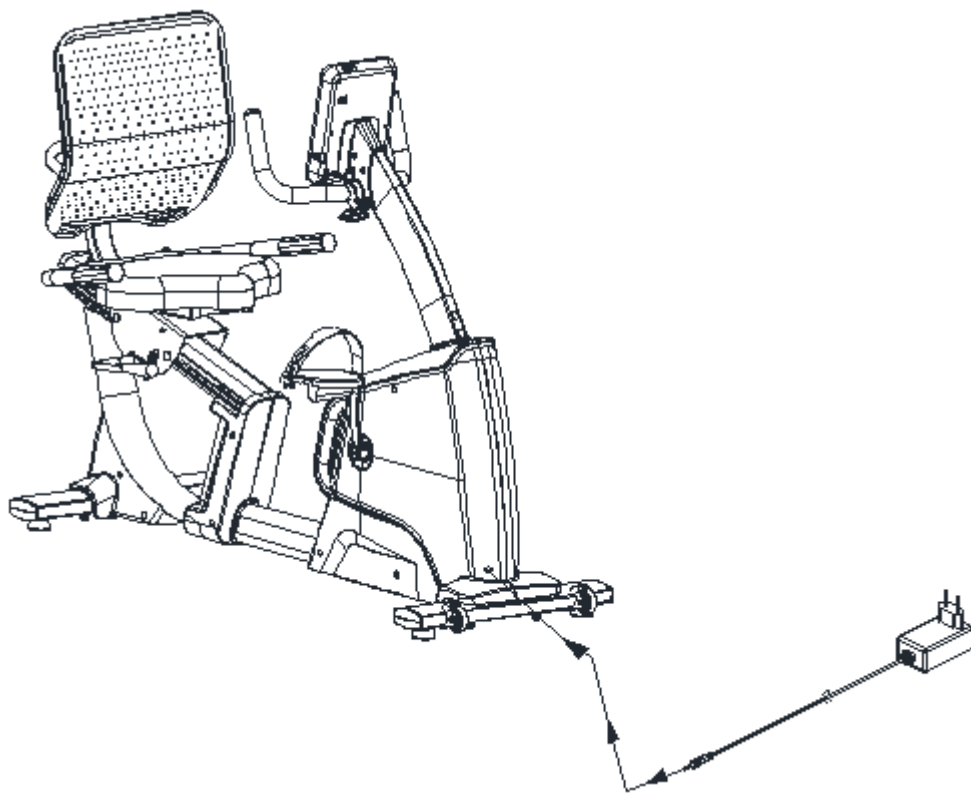
KROK 11

Připevněte opěradlo (61) k držáku opěradla (11) pomocí šroubu (57).



KROK 12

Zapojte do napájení.



KONZOLE

TLAČÍTKA

START/STOP	Spustí / zastaví program
RESET	Pokud je pozastavený program nebo nastavujete hodnoty, navrátí do menu Podržte po dobu 2 sekund, konzole se restartuje a spustí nastavení uživatele
UP (+)	Zvýší hodnotu
MODE/ENTER	Potvrzení nastavení, vstup do nastavení
DOWN (-)	Sníží hodnotu
RECOVERY	Spustí RECOVERY test
BODY FAT	Spustí test TĚLESNÉHO TUKU

ZOBRAZENÍ DISPLEJE

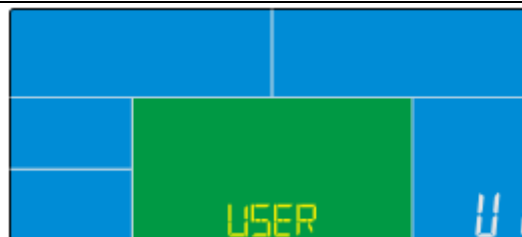
TIME (čas)	Zobrazení: 0:00 – 99:59, nastavení: 0:00 – 99:00
DISTANCE (vzdálenost)	Zobrazení: 0:00 – 99,99, nastavení: 0:00 – 99,90
CALORIES (kalorie)	Zobrazení: 0:00 – 9999 Kal, nastavení: 0:00 – 9990 Kal
PULSE (puls)	Zobrazení: P-30 - 230, nastavení: 0-30 - 230
WATT (výkon)	Zobrazení: 0:00 – 999, nastavení: 10-350
SPEED (rychlost)	Zobrazení: 0,0 – 99,9 km/h
RPM (otáčky za minutu)	Zobrazení: 0,0 – 999

PO ZAPNUTÍ

Po zapnutí konzole displej zobrazí všechny údaje a ozve se zvukový signál (Obr. 1). Poté vyberte uživatele (Obr. 2) a nastavte osobní údaje AGE (věk), GENDER (pohlaví), HEIGHT (výška), WEIGHT (hmotnost). Po 4 minutách bez šlapání nebo příjmu signálu se konzole přepne do pohotovostního režimu. Stiskem jakéhokoliv tlačítka se konzole přepne z pohotovostního režimu.



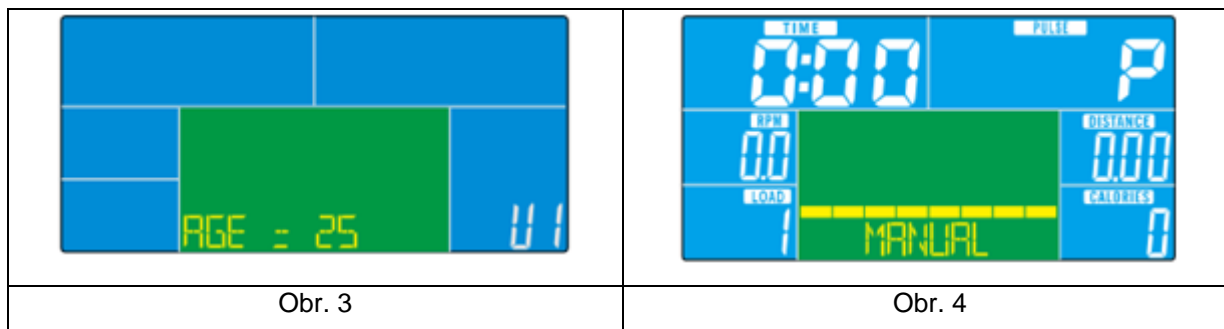
Obr. 1



Obr. 2

NASTAVENÍ OSOBNÍCH ÚDAJŮ

Vyberte uživatele U1 – U4 a pomocí ENTER potvrďte. Pomocí kláves UP (+) / DOWN (-) nastavte SEX (pohlaví), AGE (věk) (Obr. 3), výšku, hmotnost a potvrďte pomocí ENTER. Po nastavení uživatele se zobrazí hlavní menu (Obr. 4). Zde si uživatel může spustit trénink pomocí START / STOP tlačítka.



PROGRAMY

V hlavním menu bude blikat MANUAL. Program vyberte pomocí tlačítek UP (+) / DOWN (-) a potvrďte tlačítkem ENTER. Programy jdou v pořadí: MANUAL – PROGRAM – USER PROGRAM – H.R.C – WATT

MANUAL MODE (MANUÁLNÍ PROGRAM)

Pomocí kláves UP (+) / DOWN (-) vyberte program, vyberte MANUAL (Obr. 4) a potvrďte tlačítkem ENTER.

Pomocí kláves UP (+) / DOWN (-) nastavte hodnotu TIME (čas), DISTANCE (vzdálenost), CALORIES (kalorie), PULSE (puls) a potvrďte klávesou ENTER.

Pomocí tlačítka START/STOP spustíte program. Během programu může uživatel nastavit pomocí tlačítek UP (+) / DOWN (-) zátěž od 1 do 16.

Pomocí tlačítka START/STOP pozastavíte program. Stisknutím RESET se navrátíte do hlavního menu.

PROGRAM MODE (PŘEDNASTAVENÉ PROGRAMY)

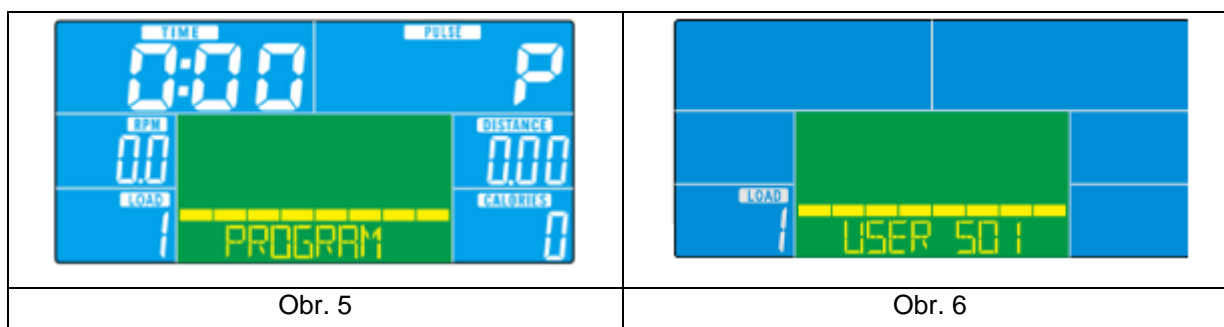
Pomocí kláves UP (+) / DOWN (-) vyberte program, vyberte PROGRAM (Obr. 5) a potvrďte tlačítkem ENTER.

Pomocí kláves UP (+) / DOWN (-) vyberte program P01 – P12, profily se budou zobrazovat postupně.

Pomocí kláves UP (+) / DOWN (-) nastavte TIME (čas).

Pomocí tlačítka START/STOP spustíte program. Během programu může uživatel nastavit pomocí tlačítek UP (+) / DOWN (-) zátěž od 1 do 16.

Pomocí tlačítka START/STOP pozastavíte program. Stisknutím RESET se navrátíte do hlavního menu.



USER PROGRAM MODE (UŽIVATELSKÝ PROGRAM)

Pomocí kláves UP (+) / DOWN (-) vyberte program, vyberte USER PROGRAM (Obr. 6) a potvrďte tlačítkem ENTER.

Pomocí kláves UP (+) / DOWN (-) nastavte zátěž od 1 do 16 pro každý segment tréninku. Potvrďte pomocí ENTER. Celkem 20 segmentů.

Podržením tlačítka ENTER dokončíte a opustíte nastavení.

Pomocí kláves UP (+) / DOWN (-) nastavte TIME (čas).

Pomocí tlačítka START/STOP spustíte program. Během programu může uživatel nastavit pomocí tlačítek UP (+) / DOWN (-) zátěž od 1 do 16.

Pomocí tlačítka START/STOP pozastavíte program. Stisknutím RESET se navrátíte do hlavního menu.

H.R.C PROGRAM

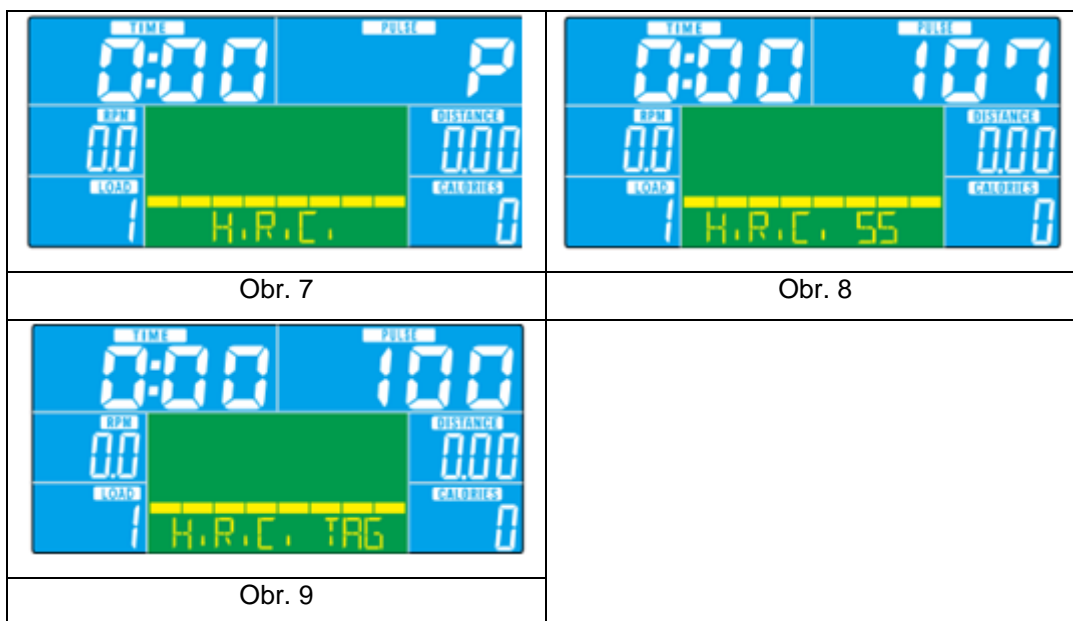
Pomocí kláves UP (+) / DOWN (-) vyberte program, vyberte H.R.C (Obr. 7) a potvrďte tlačítkem ENTER.

Pomocí kláves UP (+) / DOWN (-) vyberte H.R.C 55 (Obr. 8), H.R.C 75, H.R.C 90 nebo TAG (vlastní cíl, původní hodnota: 10, Obr. 9) a potvrďte stiskem ENTER.

Při výběru H.R.C 55, H.R.C 75, H.R.C 90 konzole zobrazí cílovou tepovou frekvenci vypočítanou na základě věku. Pomocí kláves UP (+) / DOWN (-) a ENTER nastavte TIME (čas).

Pokud zvolíte TAG H.R., přednastavená hodnota 100 bliká na displeji (Obr. 9). Pomocí kláves UP (+) / DOWN (-) nastavte hodnotu od 30-230. Potvrďte stiskem ENTER. Pomocí kláves UP (+) / DOWN (-) nastavte TIME (čas).

Pomocí tlačítka START/STOP pozastavíte program. Stisknutím RESET se navrátíte do hlavního menu.



WATT PROGRAM

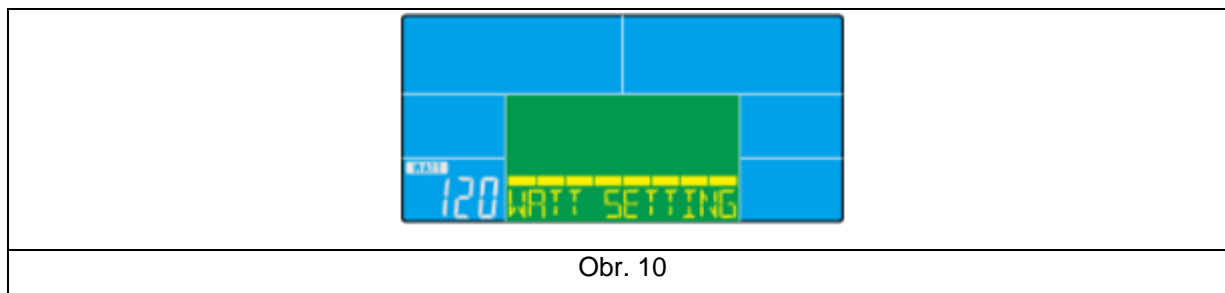
Pomocí kláves UP (+) / DOWN (-) vyberte program, vyberte WATT (Obr. 10) a potvrďte tlačítkem ENTER.

Pomocí kláves UP (+) / DOWN (-) nastavte hodnotu. (Původní hodnota: 120)

Pomocí kláves UP (+) / DOWN (-) nastavte TIME (čas).

Pomocí tlačítka START/STOP spustíte program. Během programu může uživatel nastavit pomocí tlačítek UP (+) / DOWN (-) výkon od 10 do 350.

Pomocí tlačítka START/STOP pozastavíte program. Stisknutím RESET se navrátíte do hlavního menu.



Obr. 10

BODY FAT PROGRAM (SPALOVÁNÍ TUKŮ)

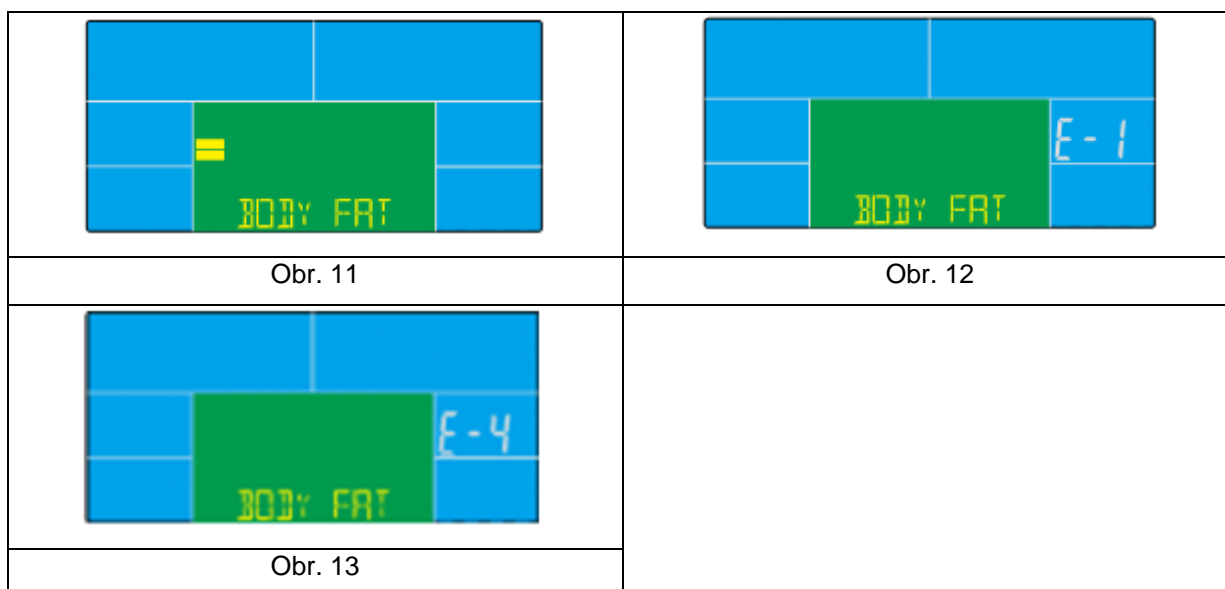
Během tréninku, stiskněte START/STOP, pro zastavení programu a stiskněte BODY FAT (Obr. 11) pro zapnutí měření.

Uchopte senzory na madlech. Po 8 sekundách konzole zobrazí BMI, FAT% (procento tuku)

Stiskněte znovu BODY FAT pro návrat do menu.

Chybové zprávy: E-1 (Obr. 12) – uživatel nedrží správně madla.

E-4 (Obr. 13) – FAT% přesáhl hodnotu (5,0% - 50,0%)



BMI

BMI	Nízké	Nízké/střední	Střední	Střední/vysoké
ROZMEZÍ	<20	20 – 24	24,1 – 26,5	>26,5

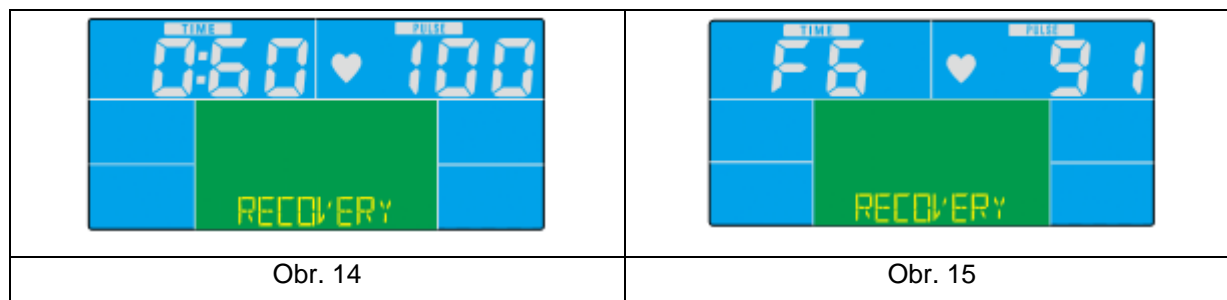
BODY FAT (TĚLESNÝ TUK)

SYMBOL	—	+	▲	◆
FAT%	NÍZKÝ	NÍZKÝ/STŘEDNÍ	STŘEDNÍ	STŘEDNÍ/VYSOKÝ
MUŽ	<13%	13%-25.9%	26%-30%	>30%
ŽENA	<23%	23%-35.9%	36%-40%	>40%

RECOVERY PROGRAM

Pokud je zobrazena hodnota pulsu (držíte senzory na madlech), stiskněte RECOVERY tlačítko.

Všechny zobrazené hodnoty se pozastaví, bude zobrazen pouze TIME (čas), a spustí se odpočet od 00:60 do 00:00 (Obr. 14). Jakmile čas dosáhne 0, displej zobrazí RECOVERY status FX (X = 1-6 Obr. 15). F1 je nejlepší výsledek, F6 nejhorší výsledek.



1,0	Výborný
1,0 <F <2,0	Nadprůměrný
2,0 <F <2,9	Dobrý
3,0 <F <3,9	Průměrný
4,0 <F <5,9	Podprůměrný
6,0	Špatný

POZNÁMKY:

- Konzole má 9V, 1300 mA adaptér.
- Pokud uživatel přestane šlapat po dobu 4 minut, konzole vstoupí do úsporného režimu. Všechny data a nastavení se uloží do dalšího spuštění.
- Pokud konzole nefunguje správně, zkuste ji vypnout a zapnout.

VÝHODY RECUMBENTU

Recumbent jsou výbornou volbou v případě potřeby stabilizace bederní části zad, protože sedíte opření, zatímco při cvičení na klasickém rotopedu jste shrbení nad řídítky. Recumbent tedy podporuje lepší držení těla.

Recumbent je také příznivější k Vaším kloubům. Spodní část zad je totiž položena ve velkém, stabilním sedle, a Vaše kolena a kotníky jsou chráněny před možným poraněním.

Skutečnost, že sedlo je větší, bývá často největším rozdílem oproti klasickým rotopedům. Právě pohodlí při sezení je rozdíl, který pocítí každý, kdo vyzkouší tento druh rotopedu.

Recumbent je dobrou volbou i pro většinu lidí s neurologickými poruchami. Pokud Vaše záda nebo klouby trpí revmatoidní artritidou, může recumbent být nejlepším řešením pro Vás z důvodu rozložení hmotnosti těla.

ROZCVIČKA

Řádné cvičení se zahajuje zahřívací fází a ukončuje oddechovými cviky. Zahřívací fáze by měla připravit tělo pro následnou zátěž. Oddechové cviky by pak měly zamezit svalovému poranění a křečím. Provádějte zahřívací a oddechové cviky dle tabulky níže.



Doteky prstů na noze

Překloňte se v bocích. Mějte uvolněná záda a paže a předkloňte se vpřed k prstům na noze. Vytrvejte v pozici 15 vteřin. Mírně pokrčte kolena.



Horní partie stehen

Jednou rukou se opřete o zeď. Jednu ruku dejte dolů za sebe a uchopte chodidlo. Přitáhněte ho k hýždím, nakolik to jde. Vydržet 30 vteřin a opakujte u druhé nohy.



Podkolenní partie

Posadte se napněte pravou nohu. Chodidlo levé nohy přimkněte k pravému vnitřnímu stehnu. Pravou paži napněte ke špičce natažené nohy. Vydržte 15 vteřin a povolte. Opakujte totéž u levé nohy.



Vnitřní strany stehen

Posadte se na podlahu se špičkami nohou u sebe. Kolena směřují ven. Přitáhněte chodidla ke tříslům. Kolena tlačte dolů. Vydržte 30-40 vteřin, pokud možno.



Lýtka a Achillova šlacha

Opřete se o zeď s jednou nohou dozadu a s pažemi směrem vpřed. Pravou nohu napněte a levou nohu ponechte na zemi. Levou nohu přikrčte a tlačte vpřed tak, že kyčle tlačíte směrem ke zdi. Vydržet 30-40 vteřin. Nohy mějte napnuté a opakujte s druhou nohou.

ÚDRŽBA

- Čistěte pomocí měkkého hadříku a neagresivním čističem.
- Nepoužívejte agresivní čisticí prostředky.
- Elektrické části pouze otřete hadříkem. Zabraňte stykem s vodou.

SKLADOVÁNÍ

Uchovávejte recumbent v čistém a suchém prostředí. Ujistěte se, že hlavní vypínač je vypnutý a že stroj není zapojen do elektřiny.

DŮLEŽITÁ UPOZORNĚNÍ

- Tento přístroj odpovídá standardním bezpečnostním předpisům a je vhodný pouze pro domácí využití. Jakékoliv jiné používání je zakázáno a může být pro uživatele nebezpečné. Za jakoukoli újmu způsobenou nesprávným a zakázaným zacházením se strojem nejsme zodpovědní.
- Předtím, než začnete s tréninkem na běžeckém pásu, poraďte se se svým lékařem. Lékař by měl posoudit, zda jste fyzicky způsobilí stroj používat a jakou námahu jste schopný podstoupit. Nesprávné cvičení nebo přepínání organismu může uškodit Vašemu zdraví.
- Pečlivě si přečtěte následující rady a pokyny ke cvičení. Pokud pocítíte během cvičení bolest, nevolnost, špatně se Vám dýchá nebo máte nějaké jiné zdravotní potíže, ihned cvičení ukončete. Pokud bolest přetrvává, okamžitě navštivte lékaře.
- Tento běžecký pás není vhodný jako profesionální nebo lékařská pomůcka. Také jej nelze využít k léčebným účelům.

- Snímač tepové frekvence není lékařským přístrojem. Podává pouze orientační informace o Vaší průměrné tepové frekvenci a jakákoliv navrhovaná tepová frekvence není medicínsky závazná. Snímané data nemusí být s ohledem na nekontrolovatelné lidské a okolní faktory vždy přesné.

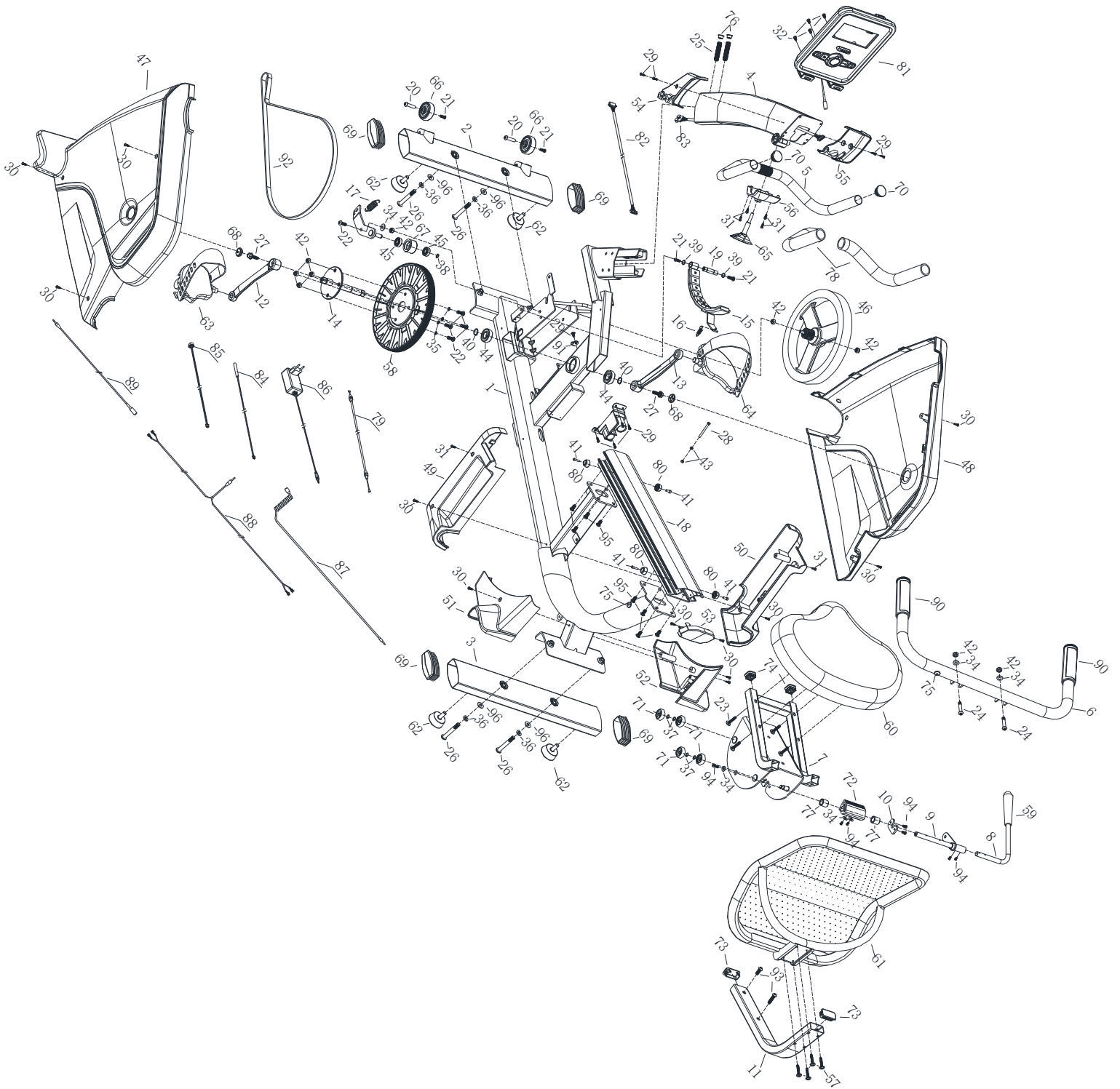
OCHRANA ŽIVOTNÍHO PROSTŘEDÍ

Po uplynutí životnosti produktu nebo v případě, že by další oprava již byla ekonomicky nevýhodná, se výrobku zbavte v souladu s místními předpisy a šetrně k životnímu prostředí. Výrobek odneste na nejbližší sběrné místo k tomu určené.

Předpisovou likvidací pomůžete zachovat cenné přírodní zdroje a napomůžete prevenci negativních dopadů na životní prostředí, případně na lidské zdraví. Pokud si nejste jisti, konzultujte věc s místně příslušnými odpovědnými orgány, aby nedošlo k porušení předpisů a následné sankci.

Baterie nevhazujte mezi běžný odpad, ale odevzdejte je na místa určená pro recyklaci.

NÁKRES



SEZNAM ČÁSTÍ

Ozn.	Název	Ks.	Ozn.	Název	Ks.
1	Hlavní rám	1	36	Pružná podložka $\Phi 10$	4
2	Přední nosník	1	37	Pojistný kroužek pro hřídel $\Phi 8$	4
3	Zadní nosník	1	38	Pojistný kroužek pro hřídel $\Phi 10$	3
4	Prostřední sloupek	1	39	Pojistný kroužek pro hřídel $\Phi 12$	2
5	Madla	1	40	Pojistný kroužek pro hřídel $\Phi 17$	2
6	Madla se senzorem pulsu	1	41	Imbusový šroub M6×20	4
7	Sedlovka	1	42	Matice M8	11
8	Nastavení sedla	1	43	Matice M5	2
9	Osa připojení sedla	1	44	Kuličkové ložisko	2
10	Mechanismus nastavení sedla	1	45	Kuličkové ložisko	3
11	Držák opěradla	1	46	Zátěžové kolo (8510-61)	1
12	Klika – L	1	47	Kryt motoru – L	1
13	Klika – R	1	48	Kryt motoru – R	1
14	Osa kliky	1	49	Kryt pojezdu – L	1
15	Magnet	1	50	Kryt pojezdu – R	1
16	Pružina brzdy $\Phi 11.5 \times \Phi 1.2 \times 13$	1	51	Kryt zadního nosníku – L	1
17	Pružina zátěže $\Phi 18.5 \times \Phi 2.5 \times 11.5$	2	52	Kryt zadního nosníku – R	1
18	Hliníkový pojezd	1	53	Koncovka pojezdu	1
19	Magnetické ovládání osy	1	54	Kryt madel – L	1
20	Imbusový šroub $\Phi 8 \times 33 \times M6 \times 15$	2	55	Kryt madel – R	1
21	Imbusový šroub M6×15	6	56	Přední kryt madel	1
22	Imbusový šroub M8×20	5	57	Imbusový šroub	4
23	Imbusový šroub M6×35	4	58	Řemenice	1
24	Imbusový šroub M8×40×20	2	59	Držadlo nastavení sedla	1
25	Imbusový šroub M12×60	2	60	Sedlo	1
26	Imbusový šroub M10×70×20	4	61	Opěradlo	1
27	Šroub 5/16-18UNC-1"	2	62	Opora nosníku	4
28	Šroub M5×60	1	63	Pedál – L	1
29	Šroub M4×16	4	64	Pedál – R	1
30	Šroub ST4×16	18	65	Ruční šroub	1
31	Šroub ST4×12	6	66	Transportní kolečka	2
32	Šroub M5×10	4	67	Napínací kolo	1
33	Šroub ST3×30	4	68	Kryt kliky	2
34	Plochá podložka $\Phi 8$	14	69	Koncovka	4
35	Pružná podložka $\Phi 8$	4	70	Kulatá koncovka	2

71	PU kolo	4	84	Magnetický induktor 200 mm	1
72	Brzdový blok	1	85	Napájecí kabel 750 mm	1
73	Čtvercová koncovka	2	86	Napájecí adaptér	1
74	Čtvercová koncovka	2	87	Kabel pružiny 2000 mm	1
75	Zástrčka	2	88	Kabel pulsu 1, 2x 100 mm	1
76	Uzávěr otvoru	2	89	Kabel pulsu 2, 650 mm	1
77	Nastavení vůle brzdy	2	90	Senzory pulsu	2
78	Pěnová rukojeť	2	91	Magnet	1
79	Kabel brzdy	1	92	Řemen	1
80	Gumový doraz	4	93	Imbusový šroub M8x30	2
81	Konzole	1	94	Imbusový šroub M6x15	7
82	Komunikační kabel motoru 800 mm	1	95	Imbusový šroub M8x15	8
83	Komunikační kabel konzole 600 mm	1	96	Plochá podložka Φ10	4

ZÁRUČNÍ PODMÍNKY, REKLAMACE

Všeobecná ustanovení a vymezení pojmů

Tyto záruční podmínky a reklamační řád upravují podmínky a rozsah záruky poskytované prodávajícím na zboží dodávané kupujícím, jakož i postup při vyřizování reklamačních nároků uplatněných kupujícím na dodané zboží. Záruční podmínky a reklamační řád se řídí příslušnými ustanoveními zákona č. 89/2012 Sb., občanský zákoník a zákona č. 634/1992 Sb., o ochraně spotřebitele, ve znění pozdějších předpisů, a to i ve věcech těmito záručními podmínkami a reklamačním řádem nezmiňovaných.

Prodávajícím je společnost SEVEN SPORT s.r.o. se sídlem Bořivojova 35/878, 13000 Praha, IČ: 26847264, zapsaná v obchodním rejstříku, vedeném Krajským soudem v Praze oddíl C, vložka 116888.

Vzhledem k platné právní úpravě se rozlišuje kupující, který je spotřebitelem a kupující, který spotřebitelem není.

„Kupující spotřebitel“ nebo jen „spotřebitel“ je osoba, která při uzavírání a plnění smlouvy nejedná v rámci své obchodní nebo jiné podnikatelské činnosti.

„Kupující, který není „spotřebitel“, je podnikatel, který nakupuje výrobky či užívá služby za účelem svého podnikání s těmito výrobky nebo službami. Tento kupující se řídí rámcovou kupní smlouvou a obchodními podmínkami v rozsahu, které se ho týkají.

Tyto záruční podmínky a reklamační řád jsou nedílnou součástí každé kupní smlouvy uzavřené mezi prodávajícím a kupujícím. Záruční podmínky a reklamační řád jsou platné a závazné, pokud v kupní smlouvě či v dodatku v této smlouvě či jiné písemné dohodě nebude stranami dohodnuto jinak.

Záruční podmínky

Záruční doba

Prodávající poskytuje kupujícím záruku za jakost zboží v délce 24 měsíců, pokud ze záručního listu, faktury ke zboží, dodacího listu, příp. jiného dokladu ke zboží nevyplývá odlišná délka záruční doby poskytovaná prodávajícím. Zákonná délka záruky poskytovaná spotřebiteli není tímto dotčena.

Zárukou za jakost přejímá prodávající závazek, že dodané zboží bude po určitou dobu způsobilé pro použití k obvyklému, příp. smluvenému účelu a že si zachová obvyklé, příp. smluvené vlastnosti.

Záruční podmínky se nevztahují na závady vzniklé (pokud lze aplikovat na zakoupený produkt):

- zaviněním uživatele tj. poškození výrobku neodbornou repasí, nesprávnou montáží, nedostatečným zasunutím sedlové tyče do rámu, nedostatečným utáhnutím pedálů v klikách a klik ke středové ose
- nesprávnou údržbou
- mechanickým poškozením
- opotřebením dílů při běžném používání (např. gumové a plastové části, pohyblivé mechanismy, kloubové spoje, opotřebenění brzdových destiček/špalků, řetězu, pláštěů, kazety/vícekolčka atd.)
- neodvratnou událostí, živelnou pohromou
- neodbornými zásahy
- nesprávným zacházením, či nevhodným umístěním, vlivem nízké nebo vysoké teploty, působením vody, neúměrným tlakem a nárazy, úmyslně pozměněným designem, tvarem nebo rozměry

Reklamační řád

Postup při reklamaci vady zboží

Kupující je povinen zboží, dodané prodávajícím prohlédnout co nejdříve po přechodu nebezpečí škody na zboží, resp. po jeho dodání. Prohlídku musí kupující provést tak, aby zjistil všechny vady, které je možné při přiměřené odborné prohlídce zjistit.

Při reklamaci zboží je kupující povinen na žádost prodávajícího prokázat nákup a oprávněnost reklamace fakturou nebo dodacím listem s uvedeným výrobním (sériovým) číslem, případně týmiž doklady bez sériového čísla. Neprokáže-li kupující oprávněnost reklamace těmito doklady, má prodávající právo reklamaci odmítnout.

Pokud kupující oznámí závadu, na kterou se nevztahuje záruka (např. nebyly splněny podmínky záruky, závada byla nahlášena omylem apod.), je prodávající oprávněn požadovat plnou úhradu nákladů, které vznikly v souvislosti s odstraňováním závady takto oznámené kupujícím. Kalkulace servisního zásahu bude v tomto případě vycházet z platného ceníku pracovních výkonů a nákladů na dopravu.

Pokud prodávající zjistí (testováním), že reklamovaný výrobek není vadný, považuje se reklamace za neoprávněnou. Proávající si vyhrazuje právo požadovat úhradu nákladu, které vznikly v souvislosti s neoprávněnou reklamací.

V případě, že kupující reklamuje vady zboží, na které se vztahuje záruka podle platných záručních podmínek prodávajícího, provede prodávající odstranění vady formou opravy, případně výměny vadného dílu nebo zařízení za bezvadné. Proávající je se souhlasem kupujícího oprávněn dodat výměnou za vadné zboží jiné zboží plně funkčně kompatibilní, ale minimálně stejných nebo lepších technických parametrů. Volba ohledně způsobu vyřízení reklamace dle tohoto odstavce náleží prodávajícímu.

Proávající vyřídí reklamaci nejpozději do 30 dnů od doručení vadného zboží, pokud nebude dohodnuta lhůta delší. Za den vyřízení se považuje den, kdy bylo opravené nebo vyměněné zboží předáno kupujícímu. Není-li prodávající s ohledem na charakter vady schopen vyříditi reklamaci v uvedené lhůtě, dohodne s kupujícím náhradní řešení. Pokud k takové dohodě nedojde, je prodávající povinen poskytnout kupujícímu finanční náhradu formou dobropisu.

CZ SEVEN SPORT s.r.o.

Sídlo: Strakonická 1151/2c, Praha 5, 150 00, ČR
Centrála: Dělnická 957, Vítkov, 749 01
Reklamační a servis: Čermenská 486, Vítkov 749 01

IČO: 26847264
DIČ: CZ26847264

Tel: +420 556 300 970
Mail: eshop@insportline.cz
reklamace@insportline.cz
servis@insportline.cz

Web: www.inSPORTline.cz

SK
inSPORTline s.r.o.

Centrála, reklamácie, servis: Električná 6471, Trenčín 911 01, SK

IČO: 36311723
DIČ: SK2020177082

Tel.: +421(0)326 526 701
Mail: objednavky@insportline.cz
reklamacie@insportline.cz
servis@insportline.cz

Web: www.inSPORTline.sk

Datum prodeje:

Razítko a podpis prodejce: