



HASZNÁLATI ÚTMUTATÓ

ELEKTROMOS ROLLER CITY BOSS GT8 / GV5 / GV4



Eredeti használati útmutató fordítása

Gratulálunk a CITY BOSS elektromos roller vásárlásához.

A CITY BOSS elektromos roller kialakítása megfelel az ökológiai világ új elképzelésének.

Három év tervezés és fejlesztés után, minden részletre összpontosítva az e-roller elválaszthatatlan része lesz az életének.

Élvezze a rollerezés új élményét és mindig épségben térjen haza.

Tartalom

E-roller fő részei	35
Biztonsági útmutató	36
Az első út előtt	36
Az elektromos roller összecukása	38
Elektromos roller összecukása	39
Kijelző használata	40
Akkumulátor & töltés	42
Rollerezési instrukciók	43
Karbantartás	43
Általános hibaelhárítás	46
Akkumulátor hulladékként való kezelése	46
Specifikáció & paraméterek	47

További információért látogasson el a www.cityboss.eu oldalra.

ELEKTROMOS ROLLER RÉSZEI



1 Hátsó fék
4 Duda
7 Elülső fék

2 Első és hátsó világítás
5 LCD kijelző
8 Kormány összecsucó mechanizmus

3 Index
6 Gáz



9 Hátsó felfüggesztés
12 Index
15 Elülső világítás
18 Elülső fék

10 Első & fék lámpa
13 Motor
16 Záró/kioldó kar
19 Töltő aljzat

11 Hátsó fék
14 Gyorskioldó zár
17 Elülső felfüggesztés

BIZTONSÁGI ÚTMUTATÓ

1. Ezt az eszközt egyszerre csak egy felhasználó használhatja. Ne engedje, hogy 16 év alatti gyermekek használják a rollert. Ne szállítson utast.
2. Mindig viseljen biztonsági felszerelést, például sisakot és megfelelő cipőt.
3. Gyakoroljon szabadtéren és ismerkedjen meg az irányítási módszerrel rollerezés előtt.
4. Ne végezzen vele trükköket. Tartsa a lábát a készüléken.
5. Ne haladjon a rollerrel olajos vagy jéges felületen.
6. Ne használja a készüléket -5°C alatt.
7. Ne menjen a rollerrel 3 cm vagy annál mélyebb vízmélységbe. Rövidzárlatot, a motor vagy az elektronikus alkatrészek meghibásodását okozhatja.
8. Ha hosszabb ideig nem használja a készüléket, töltsen fel az akkumulátort 100% -osan.
9. Ne használja az elektromos rollert közutakon.
10. Az e-roller használata előtt győződjön meg arról, hogy üzemeltetésével nem sérti-e a helyi törvényeket és előírásokat. Ha nem biztos benne, vegye fel a kapcsolatot a helyi hatóságokkal.
11. Minden indulás előtt ellenőrizze az összes alkatrész rögzítését és a csavarok meghúzását.
12. Ne végezzen illetéktelen módosításokat vagy jogosulatlan karbantartást a készülék biztonságának csökkentése érdekében.
13. Rendszeresen ellenőrizze a termék kopását. Azonnal cserélje ki a kopott alkatrészeket.
14. A helyes karbantartás és használat érdekében tartsa be a Felhasználói kézikönyvben található utasításokat. Ne szerelje szét magát a készüléket.
15. Minden indulás előtt ellenőrizze az akkumulátor állapotát. Ha alacsony töltöttségű, ne induljon el a rollerrel.
16. A készülék csak személyes használatra tervezték. Kereskedelmi felhasználása nem megengedett.
17. Ha egyenetlen felületen halad, tartsa lazán a lábát és kissé hajlítsa be a térdeit.
18. Egyéb tevékenységek (hívás kezdeményezése, zenehallgatás) jelentősen csökkenthetik a vezetésre fordított figyelmét.
19. Ne lépje túl a max. terhelhetőséget.

ELSŐ INDULÁS ELŐTT

Az első indulás előtt ellenőrizze / állítsa be:

Az összecsukó mechanizmus beállítása

Ha az összecsukható mechanizmus laza vagy nehezen csukható össze, be tudja állítani. Fordítsa el az összecsukó szerkezet alján található anyát (látható az e-roller összecsukása után).

Első lámpa

Az első lámpát közlekedésbiztonsági okokból nem gyárilag erősítik a rollerre. Csavarja a kerethez, állítsa a megfelelő helyzetbe, és húzza meg a rögzítőcsavart.

Fékkarok

Úgy helyezze el a fékkarokat, hogy kényelmes legyen a fékbilincs fogásához és meghúzásához.

Kijelző

Lazítsa meg a kijelzőbilincs rögzítőcsavarjait, és forgassa el a kijelzőt úgy, hogy jól látható legyen, és a gáz kéznél legyen. Ezután húzza meg ismét a rögzítőcsavarokat. Távolítsa el a védőfóliát a kijelzőről.

Gyorskioldó bilincs

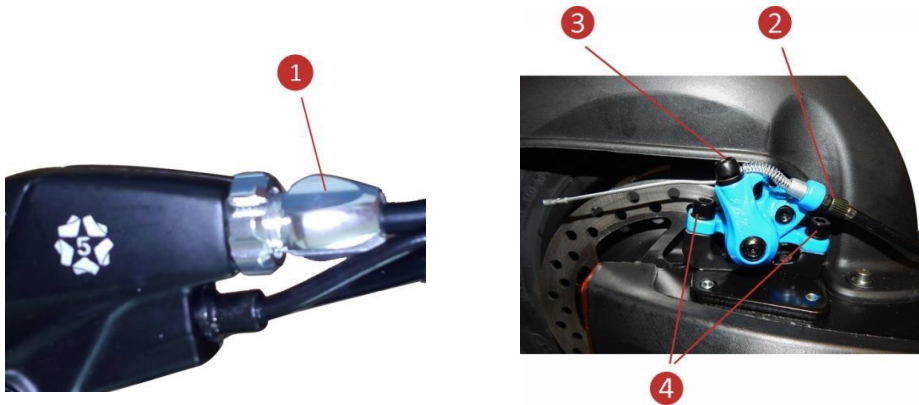
A kormányrúd gyorskioldó bilincset úgy kell beállítani, hogy ellenállást mutasson a zárásnál, és megakadályozza, hogy a kormányrúd felülről lenyomva lefelé csússzon. Ha a bilincs túl laza, nyissa ki, húzza meg az anyát a csavar tengelyén, és zárja be a bilincset.

Fékek

A fékek gyárilag vannak beállítva. Ha nem megfelelő a mechanikus (tárcsa) fékek beállítási, módosíthatja azokat - csak néhány rollerezés után javasoljuk őket beállítani:

a / a fékezés intenzitását a fékkar (1) vagy a fékberendezés (2) csavarjával lehet beállítani. Ha meglazítja a biztonsági anyát és kicsavarja a csavart, a fékezési sebesség nagyobb lesz. Ezután húzza meg ismét a biztonsági anyát. Vagy meglazíthatja a kábel rögzítőcsavarját (3), eltolja a kábelt és meghúzza a csavart.

b / a fékbetétek középpontja a fékberendezés csavarjaival (4) állítható - óvatosan lazítsa meg a csavarokat, középre helyezze a féket úgy, hogy a féktárcsa középre kerüljön a fékbetétek között, és húzza meg a csavarokat.



A kormány mechanizmusának lazasága

A kormánynak lehet egy kis helye az összcukható mechanizmusban. Ha a mechanizmus túlságosan lötyög, az összcukó mechanizmus csuklójában található csavarral (5) lehet beállítani (amikor a kormány összcukódik, a csavar látható). A csavar finoman kifelé fordításával csökken a hely. Ha a csavart túlságosan kifelé csavarják, akkor a kormány nem csukható le - ebben az esetben óvatosan csavarja be a csavart befelé.

Guminyomás

Az optimális gumibroncsnyomás 45-50 p.s.i. / 3,1-3,4 bar.

Akkumulátor-kapacitás

Töltse fel az akkumulátort 100% -osan - a töltőn lévő LED zölden világít.



ELEKTROMOS ROLLER KINYITÁSA

A gyors és biztonságos összcukási mechanizmusnak köszönhetően az E-roller könnyen szállítható és tárolható.

1. LÉPÉS Enyhén emelje meg a kormányrudat a súly elengedéséhez, nyissa ki az összcukható kart (kattanást hall), és folyamatosan nyissa ki a vázat, amíg a kar sz összcukó mechanizmusban be nem illeszkedik a második nyílásba (kattanást hall).



2. LÉPÉS Tolja a kart fel és zárja le az összcukó mechanizmust.



3. LÉPÉS Húzza ki a kormányt felfelé, amíg a hüvelyek rögzítik az összcukó mechanizmust (kattanást hall). Ezután nyissa ki a gyorskioldó bilincset, állítsa be a kormány magasságát és csukja be a bilincset.



Ha a hüvelyek mereven mozognak, tolja felfelé a fogantyúkat, miközben rögzíti a hüvelyeket.

AZ ELEKTROMOS ROLLER ÖSSZECSUKÁSA

1. LÉPÉS Nyissa ki a gyorskioldó bilincset, nyomja le a kormányt és rögzítse a bilincset.



2. LÉPÉS Húzza ki mindkét hüvelyt az összecukó mechanizmus kinyitásához és a kormány lehajtásához.



Ha a hüvelyek mereven mozognak, tolja felfelé a fogantyúkat, miközben a hüvelyeket felfelé húzza. Megkenheti a hüvelyeket is.
A hüvely megfelelő működése csak néhány út után fordulhat elő.

A hüvelyek helyét is beállíthatja, ha a fogantyúk túlságosan mozognának - lásd: Az első út előtt fejezetben.

3. LÉPÉS Az összecukó mechanizmus kinyitásához nyomja a kart lefelé.



4. LÉPÉS Tolja kissé előre a kormányrudat, nyissa ki a reteszt (kattanást hall) az összecukó mechanizmusban, és csukja össze a vázat, amíg a kart be nem illeszti a második nyílásba (kattanást hall).



KIJELZŐ HASZNÁLATA



1 Aktuális sebesség
4 Bekapcsoló gomb
7 Utazási idő

2 Sebesség szint
5 Gáz
8 USB csatlakozó (a kijelző hátoldalán)

3 Mode gomb
6 Akkumulátos kapacitás kijelző

Megjelenített értékek bekapcsolt állapotban a / az aktuális sebesség km / h-ban
b / sebességszint: 1 - lassú; 2 - közepes; 3 - gyors (utolsó szett)
c / akkumulátor kapacitása (az indikátor a motor aktuális terhelésétől / energiafogyasztásától függően változik)
d / útidő
e / PAS: nem nulla indítás aktiválva (amikor az e-roller áll, a gázpedál nem reagál)

Beállított sebességszint

Az e-roller három sebességmóddal rendelkezik, amelyek beállítják a sebesség szintjét. A kijelző bekapcsolásakor beállítja az utoljára használt sebességszintet.

Változtassa meg a sebességszintjét:

1. nyomja meg röviden a Bekapcsológombot - a sebességszint szám villogni kezd a kijelzőn
2. nyomja meg röviden a Mode gombot a sebesség szintjének megváltoztatásához
3. a kívánt szint mentéséhez nyomja meg röviden a Bekapcsológombot, vagy hagyja tétlen a kijelzőt


Kijelző funkciók


Röviden nyomja meg a Mode gombot, és a funkciók a következőképpen jelennek meg:

- TRIP - egy út távolsága. Nyomja meg hosszan a Mode gombot a nullázáshoz.
- ODO - teljes megtett távolság km-ben
- VOL - áramfeszültség (menet közben / terhelés közben ingadozhat)
- CH TIME - ha erre a funkcióra kapcsol, a kijelző 2 óra múlva kikapcsol (idő visszaszámlálás);
Értékelheti, ha mobiltelefont tölt USB-portról
- TIME - utazási idő

Ha a kijelző 3 percig tétlen, akkor automatikusan kikapcsol (ha a CH TIME visszaszámlálás nincs aktiválva)

Tempomat

Ha körülbelül 6-10 másodpercig tartja a sebességet, a sebességtartó automatika aktiválódik - a szimbólum  megjelenik a kijelzőn. A sebességtartó automatika megtartja a motor teljesítményét (a sebesség a tereptől függően változhat), még akkor is, ha nem nyomja meg a gázkart.

A sebességtartó automatika funkciója megszakad, ha bármelyik fékkart vagy gázkart megnyomják - a szimbólum  eltűnik.


Aktiválhatja a sebességtartó automatát - lásd a Kijelző beállításai részt.

USB csatlakozó

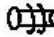
A kijelző hátoldalán található egy USB-port, amely lehetővé teszi mobiltelefon vagy tablet áramellátását / töltését, amikor a roller be van kapcsolva.


Hibaüzenetek

Ha az e-roller hibás, akkor a hibaszimbólum megjelenhet a kijelzőn:

 fék hiba (ez a szimbólum mindig megjelenik a fékkar megnyomásakor - ez nem számít hiba kódnak)

 motor hiba

 gáz hiba

 vezérlő hiba

Kijelző beállítások

A kijelzőn testreszabhat néhány e-roller funkciót is.

Kapcsolja be a kijelzőt, és nyomja meg egyszerre az ON / OFF és a MODE gombokat néhány másodpercig. A funkció váltáshoz nyomja meg röviden a MODE gombot. A gyári beállítás beállításához nyomja meg röviden az ON / OFF gombot (az érték villogni kezd), majd röviden nyomja meg a MODE gombot az érték növeléséhez, vagy az ON / OFF gombot az érték csökkentéséhez. A beállított érték mentéséhez hagyja a kijelzőt néhány másodpercig tétlen állapotban.

Modellenként előre beállított gyári értékek

Funkció	GT8	GV5	GV4	Beállítási lehetőségek
P0	10	10	10	Gumi átmérő. Nem szükséges cserélni.
P1	45.0	41.5	31.5	Alacsony feszültségvédelem. NE VÁLTOZTASSA MEG – az akkumulátor károsodhat vagy tönkremehet!
P2	18	18	18	Kijelző sebességének beállítása. Magasabb érték = alacsonyabb
P3	1	1	1	Sebességmérési módszer. NE VÁLTOZTASSA MEG!
P4	0	0	0	Sebesség egység. 0 = km/h; 1 = mile/h.
P5	1	1	1	Biztonságos indítás mód. 0 = a gázkart az álló rollerre is reagál.
P6	0	0	0	Tempomat. 1 = a sebességtartó automatika funkció be van kapcsolva.
P7	0	0	0	Gyorsítási mód. 1 = nagyon erős indítás
P8	100	100	100	Max. sebességhatár. Alacsonyabb érték = alacsonyabb max.
P9	2	2	2	Az elektronikus fék hatékonysága. 1 = gyenge; 0 = nincs.

AKKUMULÁTOR & TÖLTŐ

Minden CITY BOSS elektromos roller egy speciális akkumulátorral és egy speciális töltővel van felszerelve. Soha ne töltsen az akkumulátort olyan töltővel, amely nem tartozik az e-rollerhez! Ellenkező esetben komoly az akkumulátor károsodásának veszélye. Cégünk nem felelős az akkumulátor vagy a töltő megsemmisüléséért, ha nem eredeti töltőt használnak.

Lítium akkumulátor

Az első út előtt töltsen fel az akkumulátort 100% -ig.

Annak érdekében, hogy biztosan elérje célját, javasoljuk, hogy legkésőbb töltsen fel az akkumulátort teljes kapacitással, amikor a kijelző vezetés közben csak két egységet mutat.

Ha hosszú ideig (2 hónapnál tovább) nem használja az e-roller-t, töltsen fel az akkumulátort teljes kapacitással.

Az akkumulátor védve van a túltöltéstől. Ha azonban a rollert hosszú ideig töltés nélkül tárolják, akkor alultöltött lehet. Töltsen fel az akkumulátort közvetlenül a rollerezés után - soha ne tárolja az e-roller-t alacsony akkumulátor-kapacitással!

Ha az akkumulátor nem töltődik, miután csatlakoztatta a töltőhöz, lépjen kapcsolatba a kereskedővel.

Az akkumulátorkárosodhat ha víznek vagy ütésnek van kitéve. Ilyen esetben a garancia érvényét veszti.

Vegye fel a kapcsolatot a kereskedővel, ha észreveszi:

- furcsa szag árad az akkumulátorból
- hogy az akkumulátor vezetés közben nagyon felforrósodott
- úgy tűnik, hogy valami szivárog az akkumulátorból

Töltő

A CITY BOSS e-rolleren található töltő automatikusan lekapcsolja a töltőt, ha az akkumulátort 100% -osan feltöltötte - túltöltés elleni védelemmel van ellátva. A biztonság kedvéért azonban az akkumulátor teljes feltöltése után ajánlott a rollert leválasztani a töltőről.

Töltési eljárás

1. Nyissa fel a fellépőlap jobb oldalán található töltőaljzat védőkupakját, és csatlakoztassa a töltő csatlakozóját.
2. Dugja be a töltőt a fali aljzatba (220 V).
3. A töltési folyamat addig tart, amíg a töltő LED-je pirosra nem vált. A töltési folyamat akkor fejeződik be, amikor a töltő LED-je zöldre vált - az akkumulátor 100% -os töltöttségű.
4. Húzza ki a töltőt a fali aljzataból, a dugót pedig az e-rollerből.
5. Óvatosan zárja le a töltő csatlakozóját a védőkupakkal.

Az akkumulátort mindig száraz, jól szellőzött környezetben töltsen fel. Soha ne takarja le a töltőt töltés közben, különben megsérülhet. A töltő csak beltéri használatra szolgál.

A töltőt károsodhat ha víz vagy ütés éri. Ilyen esetben a garancia érvényét veszti.

ROLLEREZÉSI INSTRUKCIÓK

Az utazás előtt

1. Válasszon egy szabad teret.
2. Nyissa szét az e-rollert az előző utasításoknak megfelelően.
3. Állítsa be a kormány magasságát.

A rollerezés

1. Nyomja meg hosszan az ON / OFF gombot, a sebességszint az utoljára használt sebességre van beállítva.
2. Változtathat egy másik sebességszintet az út / forgalmi viszonyoknak megfelelően.
3. Az e-roller előre be van állítva a biztonságos indítás módra. Helyezze az egyik lábát a fellépőlapra, a másik lábával lökje el magát finoman a földtől. Ezután finoman nyomja meg a gázkart. Gyorsulás közben döntse előre enyhén a testét. A jobb stabilitás érdekében tartsa az első lábat elől, a hátsó lábat pedig 70-90 ° szöget fordítva az első lábra. Lökje el magát a földtől menet közben, és segítse a roller motorját.
4. Ha lassítania kell, vagy vezetés közben személy vagy egyéb akadály jelenik meg az úton, nyomja meg a fékkart / karokat. Ez lekapcsolja a motort és lelassítja az e-rollert. Először mindig nyomja meg a hátsó féket (a bal kart). Fékezés közben kissé döntse hátra a testét hogy védje a fogantyú összecukó mechanizmusát a túlzott kopástól.

Megállás

Tartsa a fékkart, hogy megszakítsa a motor teljesítményét és lassítson. Megállás előtt tegye az egyik lábát a földre.

Kerülje a vészfékezést, hogy megakadályozza a csúszást, a gumibroncsok túlzott kopását vagy az instabil vezetést.

Figyelem

Ne használja az e-rollert esőben vagy fagyos időben -5 ° C hőmérsékleten (az utazási távolság kb. 30% -kal csökkenthető + 5 ° C hőmérsékleten). Ha az út nedves, ne lépje túl a 10 km / h sebességet, és óvatosan fékezzen, hogy megakadályozza a megcsúszást.

KARBANTARTÁS

Gumi

Ha a külső gumi vagy a belső tömlő megsérült vagy elhasználódott, cserélje ki egy újra. A tartalék gumibroncs vagy a belső tömlő az eladónál kapható. Minden hónapban ellenőrizze a tengelycsavarokat is, hogy azok megfelelően rögzítve vannak.

Az abroncs vagy a belső tömlő cseréje a hátsó kerékben

1. Győződjön meg arról, hogy a roller le van választva a töltőről, és a kijelző ki van kapcsolva.
2. Helyezze az e-rollert magas, stabil felületre (például egy székre), ahol csak az alsó fellépőlap van

elhelyezve úgy, hogy mindkét kerék a levegőben legyen, és a roller stabilan álljon.

3. Csavarja le a jobb hátsó műanyag fedelet a motor kábelének kioldásához.

4. Húzza ki a motorkábelt a keretből, amíg rendelkezésre áll. Vágja le a műanyag csíkot, amely rögzíti a kábelt a kerethez.

5. Lazítsa meg az anyákat a motor tengelyén. Ne felejtse el (készítsen képet) az alátétek pontos sorrendjéről és elhelyezéséről a motor tengelyének mindkét oldalán.

6. Óvatosan távolítsa el a hátsó kereket együtt a motort a keretről - a féktárcsa kihúzódik a hátsó fékből.

7. Lazítsa meg a felni hat csavarját (1), és szedje szét a felnit



8. Távolítsa el a hibás / elhasználódott gumiabroncsot (belső tömlőt), és cserélje ki egy újra. Ügyeljen a külső gumira lévő nyílra, amely jelzi a kerék irányát. Enyhén felfújhatja a belső tömlőt, mielőtt összekapcsolná a felnit, hogy elkerülje a belső tömlő felni általi elvágását.

9. Folytassa az előző lépések fordított sorrendjét. Húzza meg megfelelően az anyákat a motor tengelyén!

10. Fújja fel a gumit 45-50 p.s.i. / 3,1-3,4 bar.

Az első kerék gumiabroncsának vagy belső tömlőjének cseréje

1. Győződjön meg arról, hogy a roller le van választva a töltőről, és a kijelző ki van kapcsolva.

2. Helyezze a rollert magas, stabil felületre (például egy székre), ahol csak az alsó fellépőlap van elhelyezve úgy, hogy mindkét kerék a levegőben legyen, és a roller stabilan álljon.

3. Lazítsa meg az anyát a motor tengelyén. Ne felejtse el (készítsen képet) az alátétek pontos sorrendjéről és elhelyezéséről a motor tengelyének mindkét oldalán.

4. Óvatosan vegye le az első kereket a vázról - a féktárcsa kihúzódik az első fékből.

5. Lazítsa meg a felni hat csavarját (1), és szedje szét a felnit. Távolítsa el a hibás / elhasználódott gumiabroncsot (belső tömlőt), és cserélje ki egy újra. Ügyeljen a külső gumira lévő nyílra, amely jelzi a kerék irányát. Enyhén felfújhatja a belső tömlőt, mielőtt összeszerelné a felnit, hogy elkerülje a belső tömlő felni általi elvágását.

6. Folytassa az előző lépéseket fordított sorrendben.

7. Fújja fel az abroncsot 45-50 p.s.i. / 3,1-3,4 bar.

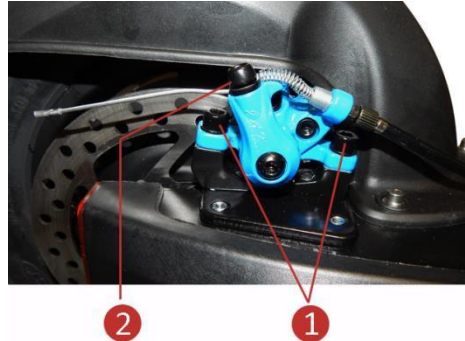
Kenés

Olajozza be a kormány hajtogatási mechanizmusát 3 havonta - ne használjon WD40 rozsdamentes olajat. Soha ne kenje meg a féktárcsákat.

Fékek

A fékbetétek fokozatosan elhasználódnak. A fékek bizonyos kopás után állíthatók - lásd Az első indulás előtt fejezetet. Ha a fékbetétek elhasználódtak, cserélje ki újakra - pótalkatrészért forduljon a kereskedőhöz.

A fékbetétek cseréje



1. Távolítsa el a féket tartó mindkét csavart (1).
2. Óvatosan vegye le a hátsó féket a féktárcsáról.
3. Lazítsa meg a kábel rögzítőcsavarját (2).



4. Távolítsa el a féket (3) összekötő mindkét csavart. A szedje szét a féket.
5. Vegye ki a fékbetéteket (4), és cserélje ki újakra.
6. Folytassa az előző lépések szerint csak fordított sorrendben.
7. Állítsa be a féket az eljárásnak megfelelően - lásd: Az első indulás előtt fejezetben.

Akkumulátor

Az akkumulátor élettartama min. 600 töltési ciklus. Ha az elhasználódott akkumulátor teljesen fel van töltve, és mégis csak fél távolságot tud megtenni az új akkumulátorhoz képest, cserélje ki új akkumulátorra.

Csavarok

Minden indulás előtt ellenőrizze az összes alkatrész rögzítését és a csavarok meghúzását.

Az összecsukó mechanizmus beállítása

Ha az összecsukó mechanizmus laza vagy nehezen lehet összecsukni a rollert, beállíthatja azt. Lásd Az első út előtt fejezetben.

Ne tegye ki hosszú távon az e-rollert napsütésnek, fagynak vagy nagyon nedves környezetnek. Használat után mindig tisztítsa meg az e-rollert.

ÁLTALÁNOS HIBAEHÁRÍTÁS

Ha az e-robogó nem működik megfelelően, ellenőrizze, hogy a következő munka befejeződött-e: a / áramellátás be van kapcsolva
b / az akkumulátor jelzője elegendő akkumulátor kapacitást mutat c / nincs fékezve
d / nem jelenik meg hiba - lásd: A kezelési kézikönyv megjelenítése - hibaüzenetek.

Ha a fenti lépéseket végrehajtotta, és az e-robogó továbbra sem működik, lépjen kapcsolatba a kereskedővel.

AKKUMULÁTOR HULLADÉKKÉNT VALÓ KEZELÉSE

A elhasznált akkumulátort nem szabad háztartási hulladékként elhelyezni. Ezeket vegyi hulladéknak minősítik, és környezetbarát módon kell kezelni. Elhelyezheti őket az üzletek által tervezett gyűjtőedényekbe, vagy a KCA (kisebb vegyi hulladék) tárolóba dobhatja.

SPECIFIKÁCIÓ & PARAMÉTEREK

Model	GT8	GV5	GV4
Kimeneti minősítés	800 W	500 W	400 W
Akkumulátor-kapacitás	20 Ah	15,4 Ah	13 Ah
Névleges feszültség	60 V	48 V	36 V
Maximális távolság *	50 km	35 km	25 km
Maximum töltés	150 Kg	150 Kg	150 Kg
Maximális sebesség	35 km/h	35 km/h	30 km/h
Gumiabroncs méret	10 x 2,5"	10 x 2,5"	10 x 2,5"
Abroncs típusa	felfújható	felfújható	felfújható
Nettó tömeg	26 kg	22 kg	20 kg
Váz anyaga	aluminium alloy	aluminium alloy	aluminium alloy
Összecsukott méret	116 x 26 x 42 cm	116 x 26 x 42 cm	116 x 26 x 42 cm
Szétnvitott méret	120 x 61 x 117 cm	120 x 61 x 117 cm	120 x 61 x 117 cm
Fellépőlap szélessége	20 cm	20 cm	20 cm
Fellépőlap hossza	54 cm	54 cm	54 cm
Fellépőlap magasság - felső	21 cm	21 cm	21 cm
Fellépőlap magasság - alsó	13 cm	13 cm	13 cm
A kormány szélessége -	61 cm	61 cm	61 cm
A kormány magassága	67 - 98 cm	67 - 98 cm	67 - 98 cm
Elemtípus	Li-Ion	Li-Ion	Li-Ion
Töltési idő	8-9 h	6 - 7 h	5-6 h
Motor típusa	brushless DC motor	brushless DC motor	brushless DC motor
Maximális forgási sebesség	1450 rpm	1280 rpm	950 rpm
Maximális kimeneti	30 N.m.	25 N.m.	20 N.m.
Első fék	tárcsa	tárcsa	tárcsa
Hátsó fék	tárcsa	tárcsa	tárcsa
Összecsukható mechanizmus	Igen	Igen	Igen
Első és hátsó lámpa	Igen	Igen	Igen
Féklámpa	Igen	Igen	Igen
Duda	Igen	Igen	Igen

* Az olyan tényezőktől függően, mint a motor súlya, a felület (dombok), a hőmérséklet, az akkumulátor kora, a gumiabroncs nyomása stb.

